

ภูมิปัญญาพระพุทธศาสนาเพื่อสังคมของประชาคมอาเซียน

The Wisdom of Socially Engaged Buddhism in ASEAN Community

พระครูปริยัติธรรมวงศ์, ผศ.ดร.*

อาจารย์นิภาภัทร อยู่พุ่ม**

ผศ.ดร.เสนาะ กลิ่นงาม***

ดร.ธาดา เจริญกุล****

อาจารย์เทิดศักดิ์ ทองแย้ม*****

บทคัดย่อ

การวิจัยนี้มีวัตถุประสงค์เพื่อศึกษาแนวคิดพระพุทธศาสนาเพื่อสังคมของประชาคมอาเซียน วิธีการเผยแผ่ อิทธิพล ผลกระทบ และภูมิปัญญาพระพุทธศาสนาเพื่อสังคมที่เป็นอัตลักษณ์ร่วมของสังคมไทยและประชาคมอาเซียน ผลการศึกษาพบว่า แนวคิดพระพุทธศาสนาเพื่อสังคมในความหมายของสังคมไทยและประชาคมอาเซียน คือองค์ความรู้ที่เกิดจากการปฏิบัติตามหลักธรรมในพระพุทธศาสนา ประกอบด้วยภูมิปัญญาทางโลก และภูมิปัญญาทางธรรมที่สัมพันธ์ต่อความเข้าใจโลกและชีวิต การมองโลกและชีวิตตามเป็นจริง จนพึ่งตนเอง มีสันติสุขในชุมชนและสังคม ส่วนวิธีการเผยแผ่ อิทธิพล ผลกระทบมีหลากหลายรูปแบบ โดยภิกษุสงฆ์ ฆราวาส และองค์กรชุมชน ใช้พระพุทธศาสนาที่ผ่านการผสมผสานกับรากฐานวัฒนธรรมเดิมของท้องถิ่นและวัฒนธรรมร่วมสมัย

อัตลักษณ์ร่วม แบ่งได้เป็น ๒ ลักษณะ คือ (๑) ภูมิปัญญาทางโลก ค้นพบโดยปัจเจกชน กลุ่มชน ท้องถิ่น และรัฐ ในรูปของกฎหมาย จารีตประเพณีชุมชน วรรณกรรมทางโลกและทางศาสนาที่เป็นมรดกปาฐะและเป็นลายลักษณ์อักษร และ (๒) ภูมิปัญญาทางธรรม ค้นพบจากภูมิธรรมทางปริยัติและปัญญาญาณของภิกษุสงฆ์ทั้งฝ่ายคณาจารย์และวิปัสสนาจารย์ และปราชญ์ทางศาสนา ภูมิปัญญาทั้งสองเชื่อมโยงกันเป็นรากฐานในการมองโลก เป้าหมายชีวิต ค่านิยมและวิถีชีวิต การปรับตัวต่อกระแสโลกาภิวัตน์ สิ่งแวดล้อม เศรษฐกิจ และการพัฒนาสังคมให้สงบสุขและยั่งยืน ภูมิปัญญาพระพุทธศาสนาเพื่อสังคมที่โดดเด่นของสังคมไทย คือรูปแบบการเผยแผ่พระพุทธศาสนาที่หลากหลาย เป็นทางเลือกในการแก้ปัญหาชีวิต การพัฒนาชุมชนและสังคม ในประเทศ สปป.ลาว คือความเป็นหนึ่งเดียวของสถาบันสงฆ์และการใช้พระพุทธศาสนา

* ผู้ช่วยอธิการบดีฝ่ายบริหารวิทยาเขตขอนแก่น อาจารย์ประจำวิทยาลัยสงฆ์ขอนแก่น.

** อาจารย์ประจำคณะพยาบาลศาสตร์ มหาวิทยาลัยราชภัฏชัยภูมิ.

*** รองอธิการบดีฝ่ายยุทธศาสตร์การผลิตบัณฑิตและวิชาการ มหาวิทยาลัยราชภัฏเพชรบุรี.

**** อาจารย์ประจำคณะสังคมศาสตร์ มหาวิทยาลัยมหาจุฬาลงกรณราชวิทยาลัย วิทยาเขตแพร่.

***** ประธานสาขาวิชารัฐประศาสนศาสตร์ มหาวิทยาลัยราชภัฏเพชรบุรี.

เป็นแนวทางการปกครองบ้านเมืองจนเป็น "ธรรมนุญวัฒนธรรม" ในราชอาณาจักรกัมพูชาที่โดดเด่น คือการบริหารประเทศแบบ "สังคมนิยมพระพุทธศาสนา" ภูมิภาคนี้มีสิทธิแสดงออกทางการเมืองได้อย่างเสรีภายใต้รัฐธรรมนูญ จนชี้้นำการเปลี่ยนแปลงสังคม และอัตลักษณ์ร่วมจำแนกได้ ๕ ด้าน ได้แก่ ด้านภูมิปัญญาทางโลกและทางธรรม ด้านการพัฒนาสังคม ด้านสุขภาพและการแพทย์ ด้านวรรณกรรมพระพุทธศาสนา ด้านทรัพยากรธรรมชาติและสิ่งแวดล้อม
 คำสำคัญ : ภูมิปัญญา, พระพุทธศาสนาเพื่อสังคม, ประชาคมอาเซียน

Abstract

The wisdom of socially engaged Buddhism as the inter-identities of Thai and ASEAN community can be classified into two kinds of wisdom. The first is mundane wisdom, concerning worldly affairs, discovered by individuals groups of people, communities, regions, or states. It lines laws, customs of communities, and secular and religion literature in both written and oral forms. The second, supra-mundane wisdom, discovered by monks' practices in both Ganthathura and Vipassanathura institution and by religions scholars such as Buddhist literatures, Tripitaka description, scripture, commentaries and meditation practice, etc. These two kinds of wisdom are interlinked and become the main basis of way for looking at the world, goals of life, values and life style, education, technologies, politics, self-adjustment in globalization, environment, economics, and peaceful and sustainable societies. In Lao, it is the unity of monks' institution. Buddhism becomes the country ruling guidelines and is considered the country's "Cultural Constitution; the striking identity of the wisdom in the kingdom of Cambodian is at lines the country's ruling system called "Buddhist socialism", There, monks have political rights and can exercise their rights constitutionally. They can develop and make a change within the societies. The wisdom of socially engaged Buddhism that lines the inter-identity of the countries can be classified into a group: mundane and supra-mundane wisdoms, social development, health care and medical, Buddhist literatures, and natural resources and environment.

Key words: Wisdom, Socially Engaged Buddhism, ASEAN Community.

๑. บทนำ (Introduction)

การพัฒนาชีวิตและสังคมตามแนวคิดพระพุทธศาสนาเพื่อสังคม (Socially Engaged Buddhism) กำลังนิยมในบริบทปัจจุบัน โดยมีกลุ่มนักกิจกรรมชาวพุทธเพื่อสังคม (Engaged Buddhists) ได้นำพระพุทธศาสนาเข้าไปมีส่วนแก้ปัญหาสังคม เช่น ปัญหาความไม่เป็นธรรมทางสังคม สิ่งแวดล้อม ความรุนแรง เศรษฐกิจ และปัญหาทางการเมือง^๑ เช่น ขบวนการชาวพุทธเพื่อสังคมในอินเดีย นำโดย เอ็มเบ็ดการ์ (B.R. Ambedkar) ที่ชักชวนชนชั้นต่ำต้อย (ศูทร/จัณฑาล) ให้หันมานับถือพระพุทธศาสนาในฐานะที่ให้ความเสมอภาคทางสังคม ขบวนการชาวพุทธเพื่อสังคมในเวียดนาม นำโดย ทิช นัท ฮันห์ (Thich Nhat Hanh) ผู้ต่อสู้เพื่อชาวเวียดนามที่อพยพลี้ภัยสงคราม ขบวนการสรโรวทัย (Sarvodaya) ในประเทศศรีลังกา นำโดยอริยรัตน์ (Ariyaratne) ที่พยายามประยุกต์หลักพุทธธรรมแก้ปัญหาสังคมตั้งแต่สังคมระดับฐานรากจนถึงสังคมระดับประเทศ ขบวนการชาวพุทธเพื่อสังคมในไต้หวัน นำโดยองค์ทะไล ลามะ ผู้นำรัฐบาลผลักดันไต้หวันให้พยายามต่อสู้เพื่อเอกราชิตบถนฐานของอหิงสธรรม (non-violence) และเป็นผู้เสนอแนวคิดเรื่องความรับผิดชอบระดับสากล (universal responsibility) บนฐานของจิตใจที่มุ่งหวังประโยชน์สุขเพื่อผู้อื่น (altruistic mind)^๒ และองค์กรพุทธฉือจี้ หรือ “มูลนิธิเมตตาสงเคราะห์พุทธฉือจี้” (Tzu Chi Foundation) ที่ประเทศไต้หวัน โดยภิกษุณี เจิ้งเหยียน ผู้เป็นผู้นำสูงสุดทางจิตวิญญาณและเป็นผู้ก่อตั้งมูลนิธิพุทธฉือจี้ สิ่งทีกล่าวมาข้างต้นนั้น เป็นส่วนหนึ่งของหลักฐานเชิงประจักษ์ของภูมิปัญญาที่ตกผลึกของขบวนการพระพุทธศาสนาเพื่อสังคมในต่างประเทศที่พยายามนำพระพุทธศาสนาเข้าไปมีส่วนร่วมในการแก้ปัญหาสังคมทั้งสิ้น

สำหรับพระพุทธศาสนาในสังคมไทยและประชาคมอาเซียน ต่างได้รับอิทธิพลจากกระแสโลกาภิวัตน์และมีภูมิปัญญาพระพุทธศาสนาเพื่อสังคมเกิดขึ้นอย่างหลากหลายเพื่อสนองตอบต่อกระแสการเปลี่ยนแปลงนั้น จะเห็นว่า การตีความคำสอนทางพระพุทธศาสนาตามความเชื่อของสำนักต่างๆ ที่แตกต่างกันย่อมเกิดรูปแบบการปฏิบัติศาสนาที่แตกต่างกันไป และเป็นสิ่งกำหนดวิธีการเผยแผ่ให้สอดคล้องกับความเชื่อนั้น นับว่าเป็นภูมิปัญญาศาสนาที่ทำให้พระพุทธศาสนาเข้าไปเกี่ยวข้องกับวิถีชีวิตของบุคคลและชุมชน หรือที่รู้จักกันในนามพระพุทธศาสนาเพื่อสังคมนั่นเอง ดังปรากฏรูปแบบอยู่อย่างหลากหลายในปัจจุบันนี้

^๑ Damien, Keown, A Dictionary of Buddhism, (New York: Oxford University Press, 2003), p.86.

^๒ พระมหาสมบุญ วุฑฒิกโร, ดร., **ขบวนการพระพุทธศาสนาในสังคมยุคใหม่ : พระพุทธศาสนาเพื่อสังคม (Socially Engaged Buddhism)**, <www.mcu.ac.th/site/articlecontent_desc.php?article_id=437...id...>, ๓ กันยายน ๒๕๕๖.

โจทย์สำคัญคือความเข้าใจต่อแนวคิดของพระพุทธศาสนาเพื่อสังคม รูปแบบ วิธีการ และผลกระทบของพระพุทธศาสนาเพื่อสังคมในสังคมไทยและประชาคมอาเซียนเป็นอย่างไร การตกผลึกทางปัญญาจนกลายเป็นภูมิปัญญาของพระพุทธศาสนาเพื่อสังคมนั้น มีกระบวนการ และรูปแบบเป็นอย่างไร มีความโดดเด่นที่เป็นอัตลักษณ์แต่ละประเทศอย่างไร และมีอัตลักษณ์ร่วม ในบริบทสังคมไทยและประชาคมอาเซียนอย่างไร มีอิทธิพลและผลกระทบต่อสังคมไทยและ ประชาคมอาเซียนทั้งในประเทศที่มีพระพุทธศาสนาเป็นส่วนหนึ่งของวิถีชีวิตและประเทศที่ไม่ มีพระพุทธศาสนาเป็นส่วนหนึ่งของวิถีชีวิตให้สามารถอยู่ร่วมกันอย่างสันติภาพ สันติสุขได้ อย่างไร และภูมิปัญญาร่วมเหล่านั้นจะนำไปสู่ความเป็นหนึ่งเดียวกันของสังคมวัฒนธรรม อาเซียนเพื่อสร้างความปรองดองและเอื้ออาทรในประชาคมอาเซียนได้อย่างไร

ประเด็นเหล่านี้ ยังคงต้องการคำตอบและวิธีการปฏิบัติที่ชัดเจนในเชิงรูปธรรม เพราะการนำแนวคิด รูปแบบและวิธีการจากภูมิปัญญาของพระพุทธศาสนาเพื่อสังคมที่ ประสบผลสำเร็จในประเทศต่างๆ มาประยุกต์ใช้โดยขาดความรู้ความเข้าใจอย่างถ่องแท้แล้ว อาจมีข้อจำกัดในประเด็นที่ละเอียดอ่อนต่อความเชื่อและความรู้สึกของสังคมไทยและ ประชาคมอาเซียน เช่น นโยบายด้านศาสนาของรัฐ โครงสร้างการบริหารงาน วิสัยทัศน์และ ภาวะผู้นำขององค์กรคณะสงฆ์หรือองค์กรทางพระพุทธศาสนาอื่นๆ บริบททางสังคมวัฒนธรรม ที่แตกต่างกัน การเตรียมความพร้อมบุคลากรในเชิงนโยบายและการปฏิบัติที่เป็นรูปธรรม รวมถึงการเผยแผ่พระพุทธศาสนามิติเชิงสังคม ฯลฯ เป็นต้น

ดังนั้น การศึกษาถึงจุดแข็ง จุดอ่อนของแนวคิด หลักการ รูปแบบ วิธีการ อิทธิพลและ ผลกระทบของพระพุทธศาสนาเพื่อสังคม ซึ่งมีความหลากหลายทางประวัติศาสตร์ การเมือง การปกครองและประเพณีวัฒนธรรมในสังคมไทยและประชาคมอาเซียน ได้แก่ ประเทศ สปป.ลาว และราชอาณาจักรกัมพูชา ผ่านระบบการศึกษาวิจัย จึงเป็นจุดเริ่มต้นของการเติม เต็ม แบ่งปัน แสวงหาหลักฐานความรู้เชิงประจักษ์จากสิ่งที่ดีและเป็นเลิศในการบริหารจัดการ องค์กรพระพุทธศาสนาในภูมิภาคอาเซียน มาสู่การถอดบทเรียนการเรียนรู้เพื่อตกผลึกทาง ปัญญา เป็นแนวปฏิบัติที่ดี (Best practices) เพื่อตอบโจทย์การสร้างสรรครูปแบบการ ขยายผลแนวคิดพระพุทธศาสนาเพื่อสังคมในบริบทของสังคมไทยและประชาคมอาเซียน ให้เหมาะสมและมีประสิทธิภาพต่อไป

๒. วัตถุประสงค์ของโครงการวิจัย

๒.๑ เพื่อศึกษาแนวคิดพระพุทธศาสนาเพื่อสังคมของประชาคมอาเซียน

๒.๒ เพื่อศึกษาวิธีการเผยแผ่ อิทธิพลและผลกระทบของพระพุทธศาสนาเพื่อสังคม ของประชาคมอาเซียน

๒.๓ เพื่อวิเคราะห์ภูมิปัญญาพระพุทธศาสนาเพื่อสังคมที่เป็นอัตลักษณ์ร่วมของ สังคมไทยและประชาคมอาเซียน

๓. ขอบเขตของการวิจัย

การศึกษาวิจัย มีขอบเขต ดังนี้

๓.๑ ขอบเขตเนื้อหา ได้แก่ ศึกษาประวัติพัฒนาการ ปรัชญา ปณิธาน หลักการ วิธีการ รูปแบบ ปัจจัยที่เป็นสาเหตุสำคัญ การจัดตั้งองค์กร การตีความคำสอนแนวใหม่ รวมทั้งวิธีการเผยแผ่และผลกระทบต่อบุคคลและสังคมของพุทธศาสนาเพื่อสังคม รูปแบบการจัดตั้งองค์กร โครงสร้างการบริหาร การจัดการ และการเตรียมบุคลากรรองรับการดำเนินงาน

๓.๒ ขอบเขตด้านประชากร ได้แก่ ประเทศที่มีพระพุทธศาสนายู่ในวิถีการดำเนินชีวิตของประชาชนปัจจุบัน โดยศึกษากลุ่มพุทธศาสนาเพื่อสังคมในพื้นที่ ๓ ประเทศ ได้แก่ ราชอาณาจักรไทย สปป.ลาว และราชอาณาจักรกัมพูชา ประเทศละ ๒ กลุ่ม ซึ่งการเก็บข้อมูลนั้นมีทั้งการเดินทางไปโดยตรงและการเก็บผ่านการสัมภาษณ์ผู้ที่เคยเข้าไปอยู่ในชุมชนชาวพุทธในพื้นที่นั้นโดยตรง ดังนี้

๑) ชุมชนชาวพุทธในราชอาณาจักรไทย ได้แก่ กลุ่มพระสังฆพัฒนาประเทศไทย โดยศึกษากลุ่มพระสังฆพัฒนาภาคอีสาน ได้แก่ พระครูโพธิวิริคุณ วัดโพนสูง อำเภอปทุมรัตน์ จังหวัดร้อยเอ็ด และพระครูสุภาจารวัฒน์ เจ้าอาวาส วัดท่าลาด บ้านท่าลาด ตำบลนาโส อำเภอกุดชุม จังหวัดยโสธร

๒) ชุมชนชาวพุทธในประเทศ สปป.ลาว โดยศึกษาในหน่วยงานและองค์กรขององค์การพุทธศาสนาสัมพันธ์ลาว (อ.พ.ส.) ได้แก่ โครงการพระพุทธศาสนาเพื่อการพัฒนา หรือ คพพ. (Buddhism for Development Project or PDP)” โดยมีผู้สืบทอดจากอดีตพระมหาชาติ กนตสีโล เมืองเวียงจันทน์ ในนามโครงการปฏิบัติธรรมและฝึกปฏิบัติวิปัสสนากัมมัฏฐาน คือพระอาจารย์สีทน ไชยวงสอน ประธานดำเนินงาน และโครงการโรงเรียนพุทธยุวชนวันอาทิตย์ โดยมีอาจารย์บุญเต็ม ศรีบุญเฮือง บ้านสีเกิด แขวงเวียงจันทน์

๓) ชุมชนชาวพุทธในราชอาณาจักรกัมพูชา ได้แก่ องค์กรชีวิตและความหวัง จังหวัดเสียมเลียบ และองค์กรพระพุทธศาสนาเพื่อการอบรม จังหวัดพระตะบอง

๔. นิยามศัพท์เฉพาะที่ใช้ในการวิจัย

๔.๑ คำว่า พระพุทธศาสนาเพื่อสังคม (Socially Engaged Buddhism) หมายถึง วิธีการ หรือ รูปแบบที่กลุ่มนักกิจกรรมชาวพุทธเพื่อสังคม (Engaged Buddhists) ที่นำหลักธรรมของพระพุทธศาสนาเข้าไปใช้ในการแก้ปัญหาชีวิตและสังคม เช่น ปัญหาความไม่เป็นธรรมทางสังคม ปัญหาเศรษฐกิจ ปัญหาการเมือง และปัญหาสิ่งแวดล้อม เป็นต้น

๔.๒ คำว่า ภูมิปัญญา (Wisdom) หมายถึง ความรู้ ความคิด ความเชื่อ ศักยภาพในด้านต่างๆ เพื่อการดำรงชีวิต ค่านิยม โลกทัศน์ ชีวทัศน์ วิถีชีวิต ความสามารถในการแก้ไขปัญหาของบุคคลหรือชุมชนนั้น ที่เกิดจากประสบการณ์ ทั้งทางตรงและทางอ้อม และมีการถ่ายทอดสืบทอดกันมา ปรับให้สอดคล้องเหมาะสมกับสภาพแวดล้อม วัฒนธรรมและกาลสมัย

๔.๓ คำว่า ภูมิปัญญาพระพุทธศาสนา (Wisdom of Buddhism) หมายถึง องค์ความรู้ที่เกิดจากการปฏิบัติตามหลักธรรมของพุทธศาสนา ประกอบด้วยภูมิปัญญาทางโลก (โลกียธรรม) และภูมิปัญญาทางธรรม (โลกุตระธรรม) ที่มีความเชื่อมโยงสัมพันธ์ต่อการทำความเข้าใจโลกและชีวิตอย่างถ่องแท้จนมองเห็นโลกและชีวิตตามเป็นจริง สามารถพึ่งพาตนเอง สร้างสรรค์ประโยชน์เพื่อความสันติสุขของตน ชุมชน และสังคมนั้น

๔.๔ คำว่า ภูมิปัญญาพระพุทธศาสนาเพื่อสังคม (Wisdom of Socially Engaged Buddhism) หมายถึง ความรู้ วิธีการทุกสิ่งทุกอย่างที่เป็นภูมิปัญญาทางโลก (โลกียธรรม) และภูมิปัญญาทางธรรม (โลกุตระธรรม) ที่ประชาชน ชาวพุทธ กลุ่มนักวิชาการ และกลุ่มนักกิจกรรมชาวพุทธใช้เป็นแนวทางแก้ปัญหาสังคม โดยร่วมคิดค้นวิธีการ ร่วมกระทำกิจกรรม ร่วมสร้าง ร่วมพัฒนา ร่วมธำรงรักษา และร่วมแก้ไขปัญหามุมชนหรือสังคมตนเอง ให้ผ่านพ้นวิกฤตการณ์และมีการพัฒนาอย่างต่อเนื่อง ยั่งยืนเป็นที่ยอมรับในสังคมนั้นๆ

๔.๕ คำว่า ประชาคมอาเซียน (ASEAN Community) หมายถึง ประเทศที่มีพระพุทธศาสนาอยู่ในวิถีชีวิตของประชาชน ได้แก่ ราชอาณาจักรไทย สาธารณรัฐประชาธิปไตยประชาชนลาว (สปป.ลาว) และราชอาณาจักรกัมพูชา

๕. วิธีดำเนินการวิจัย

การวิจัยเรื่องนี้เป็นการศึกษาเชิงคุณภาพ โดยมีขั้นตอนการศึกษาสองรูปแบบคือ

๕.๑ การวิจัยเชิงเอกสาร (Documentary Research)

๕.๒ การวิจัยภาคสนาม (Field Research) ด้วยวิธีการสัมภาษณ์เชิงลึก (Deep Interview) เป็นรายบุคคล เป็นกลุ่ม (Focus group) การสัมภาษณ์ทางโทรศัพท์ การสังเกตแบบไม่มีส่วนร่วม (Non-Participation observe) และแบบมีส่วนร่วม (Participation observe)

๕.๓ ประชากร (Population) ใช้วิธีสุ่มตัวอย่างแบบเจาะจง (Purposive sampling) โดยมีเกณฑ์การเลือกชุมชนชาวพุทธในประเทศที่มีพระพุทธศาสนาอยู่ในวิถีชีวิต ได้แก่ ราชอาณาจักรไทย สาธารณรัฐประชาธิปไตยประชาชนลาว (สปป.ลาว) และราชอาณาจักร

๕.๔ เครื่องมือที่ใช้ในการเก็บรวบรวมข้อมูลการวิจัย

ผู้วิจัยใช้เครื่องมือในการเก็บรวบรวมข้อมูลคือแบบสัมภาษณ์แบบมีโครงสร้าง โดยเครื่องมือที่ใช้ประกอบด้วยรายละเอียด ๖ ส่วนคือ

ส่วนที่ ๑ เป็นคำถามเกี่ยวกับความเป็นมา พัฒนาการของชุมชน

ส่วนที่ ๒ เป็นคำถามเกี่ยวกับความเป็นมา พัฒนาการของแต่ละสำนัก

ส่วนที่ ๓ เป็นคำถามเกี่ยวกับแนวความคิดแต่ละสำนักซึ่งประกอบด้วยปรัชญา

ในการมองโลก ปรัชญาชีวิต เป้าหมายชีวิต ปรัชญาการดำเนินชีวิต ค่านิยม และแนวปฏิบัติ

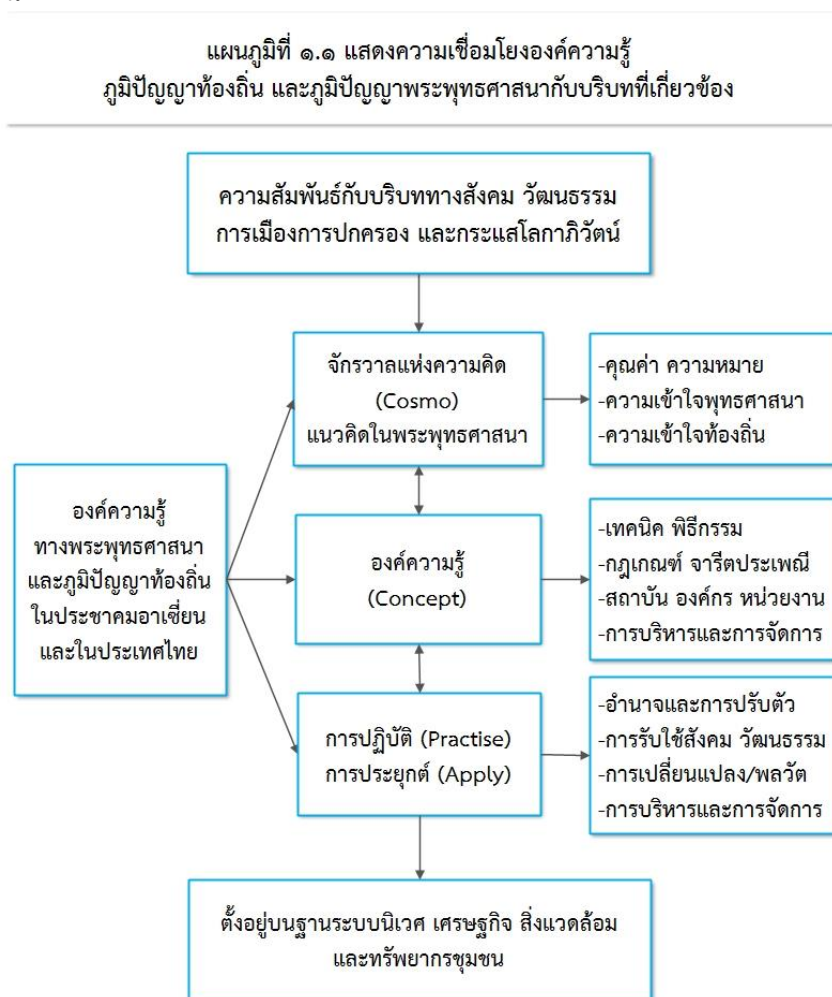
ส่วนที่ ๔ เป็นคำถามเกี่ยวกับพิธีกรรม ข้อปฏิบัติ กิจกรรมของแต่ละสำนัก

ส่วนที่ ๕ เป็นคำถามเกี่ยวกับวิธีการ กระบวนการเผยแผ่และเนื้อหาธรรมะ

ส่วนที่ ๖ เป็นคำถามเกี่ยวกับยุทธศาสตร์การพัฒนาสังคมในมิติต่างๆ ได้แก่ ด้านจิตใจและปัญญา ด้านการศึกษา ด้านเศรษฐกิจ ด้านสังคม ด้านทรัพยากรและสิ่งแวดล้อม ด้านการวิจัยและเทคโนโลยี

๖. ผลการศึกษา (Results)

ในงานวิจัยนี้ ได้สรุปความเชื่อมโยงองค์ความรู้ ภูมิปัญญาท้องถิ่น และภูมิปัญญาพระพุทธศาสนากับบริบทที่เกี่ยวข้องของสังคมไทยและประชาคมอาเซียน ดังแผนภูมิที่ ๑.๑ ด้านล่างนี้



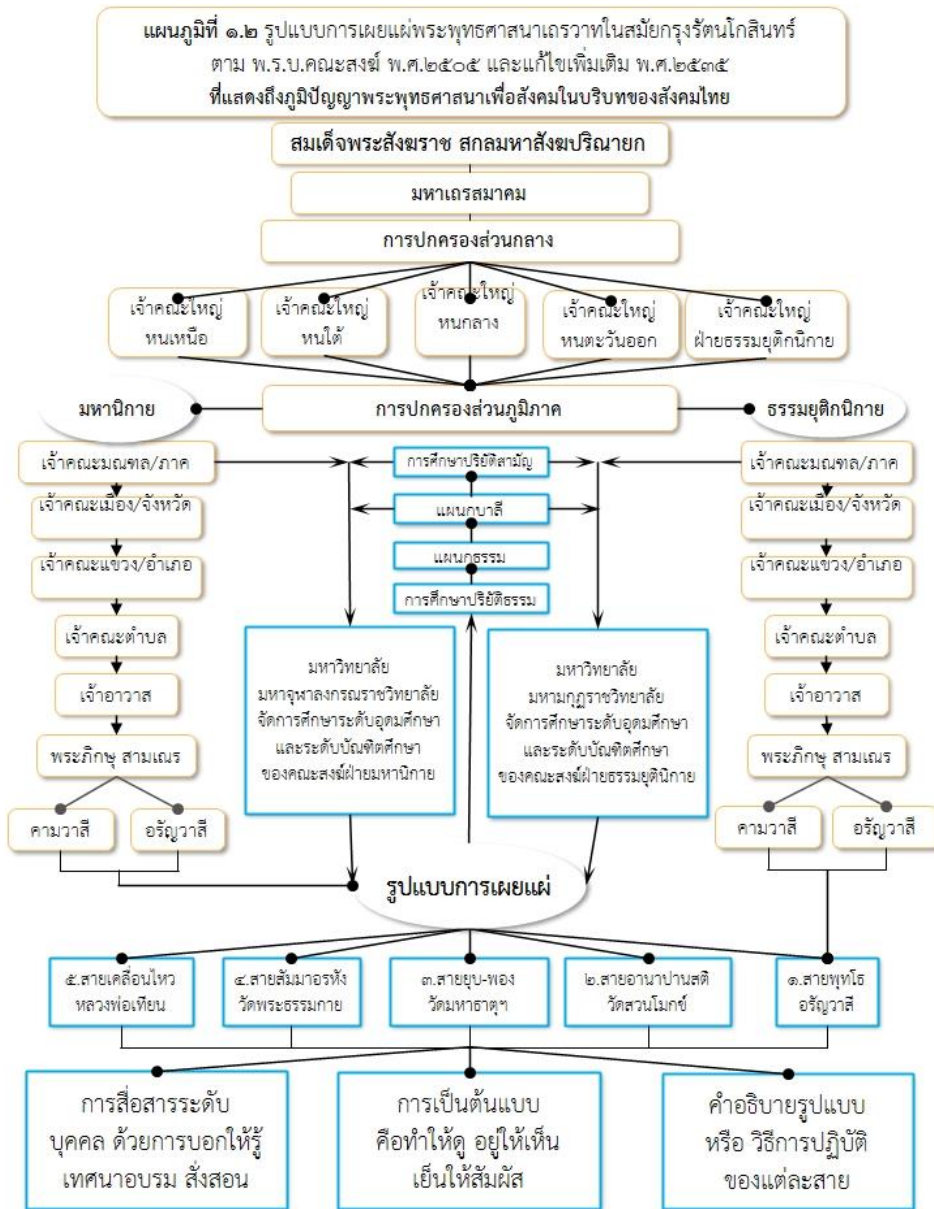
๖.๑ ภูมิปัญญาทางพระพุทธศาสนาในบริบทสังคมไทยและประชาคมอาเซียน

สามารถจำแนกภูมิปัญญาเหล่านี้ออกเป็น ๕ ด้าน ได้แก่ ด้านภูมิปัญญาทางโลกและทางธรรม ด้านการพัฒนาสังคม ด้านสุขภาพและการแพทย์ ด้านวรรณกรรมพุทธศาสนา ด้านทรัพยากรธรรมชาติและสิ่งแวดล้อม โดยมีรายละเอียดพอสังเขป ดังนี้

๖.๑.๑ ด้านภูมิปัญญาทางโลกและทางธรรม

๖.๑.๑.๑ วิธีการเผยแผ่พระพุทธศาสนาในสังคมไทย แบ่งได้เป็น ๕ สายหลัก

คือ ๑) สายวัดสวนโมกขพลาราม ๒) สายธรรมยุติกนิกาย ๓) สายวัดมหาธาตุยุวราชรังสฤษฎิ์ ๔) สายวัดพระธรรมกาย และ ๕) สายหลวงพ่อเทียน สรุปลงได้ตามแผนภูมิที่ ๑.๒ ด้านล่าง^๓ นี้



^๓ พระครูปริยัติธรรมวงศ์, ดร. (สุพล ธรรมวิไล แสนพงษ์), “พัฒนาการในการเผยแผ่พระพุทธศาสนาของคณะสงฆ์ไทย”, สารนิพนธ์หลักสูตรปริญญาพุทธศาสตรดุษฎีบัณฑิต สาขาวิชาพระพุทธศาสนา (บัณฑิตวิทยาลัย : มหาวิทยาลัยมหาจุฬาลงกรณราชวิทยาลัย, ๒๕๕๗), หน้า ๑๒๐.

๖.๑.๑.๒ ภูมิปัญญาพระพุทธศาสนาเพื่อสังคมในประเทศสาธารณรัฐประชาธิปไตยประชาชนลาว (สปป.ลาว)

พบว่า พระพุทธศาสนาเป็นรากฐานทางสังคมและวัฒนธรรมของประเทศ สปป.ลาว โดยพระสงฆ์เป็นผู้นำและวัดเป็นศูนย์กลางชุมชน วัดและพระสงฆ์จึงเปรียบเสมือน "ธรรมบุญวัฒนธรรม" ที่ไม่ได้เขียนเป็นลายลักษณ์อักษร แต่กำหนดวิถีชีวิตประชาชนลาวยิ่งกว่ากฎหมายบ้านเมืองเสียอีก พระพุทธศาสนาเปรียบเสมือน "ธรรมบุญชีวิต" ศีลธรรมทางพระพุทธศาสนามีอิทธิพลอยู่เหนือจิตใจของประชาชนลาว นับแต่ชนชั้นสูงจนถึงบุคคลทั่วไป และกลายเป็นทฤษฎีพื้นฐานให้แก่นักการเมือง นักปกครอง นักค้นคว้า นักประดิษฐ์คิดแต่ง "ได้กลายเป็นแนวทางในการดำรงชีวิตประจำวันและเครื่องวัดคุณสมบัติของคนในสังคม"^๔ นอกจากนี้ ยังมีการยกเลิกนิกายต่างๆ ที่เป็นสาเหตุทำให้เกิดความแตกแยกในคณะสงฆ์ลาวให้เป็นหนึ่งเดียวกันคือพระสงฆ์ลาวเถรวาท^๕

หากกล่าวถึงภูมิปัญญาพระพุทธศาสนาเพื่อสังคมในประเทศ สปป.ลาว สิ่งที่น่าสนใจคือความเป็นองค์กรรวมของสถาบันสงฆ์ที่มีเพียงพระสงฆ์ลาวเถรวาทที่ไม่แยกนิกาย ศาสนจักรได้รับการสนับสนุนจากอาณาจักรและมีส่วนร่วมบริหารจัดการบ้านเมืองด้วยหลักธรรมถึงแม้ว่าพระพุทธศาสนาในระบอบสังคมนิยมลาวได้รับการตีความใหม่ให้สัมพันธ์กับระบบการเมืองการปกครองก็ตาม^๖ แต่พระพุทธศาสนาก็ยังอยู่รอดปลอดภัยและก้าวข้ามการเปลี่ยนแปลงทางการเมืองมาได้อย่างสง่างามและมีอัตลักษณ์ของตนเอง ประเพณีและพิธีกรรมในพระพุทธศาสนาถูกปรับใช้เป็นยุทธวิธีในการจัดระเบียบการเมือง เศรษฐกิจ และสังคม เช่น ในการประกอบพิธีกรรมทางพระพุทธศาสนามีการอธิบายและแทรก "แนวคิดลัทธิมาร์กซ์-เลนิน" (Marxism-Leninism) เข้าไปด้วย เป็นต้น นับเป็นการใช้พระพุทธศาสนาเพื่อสร้างความชอบธรรมให้กับรัฐบาลอย่างได้ผล ทำให้พระพุทธศาสนากับลัทธิสังคมนิยมอยู่เคียงคู่กันได้เป็นอย่างดีในสังคมนิยมแบบ สปป.ลาว ขบวนการเครือข่ายพระพุทธศาสนาเพื่อสังคม มีความเข้มแข็งและเป็นกลไกสำคัญในการนำพระพุทธศาสนาเข้าไปสู่วิถีชีวิตของประชาชนลาวทุกระดับในปัจจุบันผ่านองค์การพุทธศาสนาสัมพันธ์ลาว (อ.พ.ส.) เป็นองค์การสงฆ์ที่ได้รับการจัดตั้งขึ้นโดยความเห็นชอบของคณะสงฆ์และรัฐบาลแห่ง สปป.ลาว ในธรรมบุญปกครองสงฆ์ พ.ศ.๒๕๔๑

^๔ กระทรวงแถลงข่าวและวัฒนธรรม, ประวัติศาสตร์ลาว(ตึกดำบัน-ปัจจุบัน), (เวียงจันทน์: โรงพิมพ์แห่งรัฐ, ๒๐๐๐), หน้า ๒๗๒.

^๕ พระสงฆ์ สปป.ลาว ไม่มีพระมหานิกายและธรรมยุต.คอลัมน์ โลฟส์ไต้ลล์ หนังสือพิมพ์ โพสท์ทูเดย์. <<http://www.alittlebuddha.com/News%202013/October2013/010%20%20October%202013.html>>, ๒๔ ตุลาคม ๒๕๕๘.

^๖ อิทธิพลของพุทธศาสนาในประเทศลาว, <[http://www.dhammadham.org/thailand/missionary laos.php](http://www.dhammadham.org/thailand/missionary%20laos.php)>, ๑๒ สิงหาคม ๒๕๕๘.

๖.๑.๑.๓ ภูมิปัญญาพระพุทธศาสนาเพื่อสังคมในประเทศกัมพูชา

พบว่า พระพุทธศาสนาในประเทศกัมพูชาเปรียบเหมือนต้นโพธิ์ใหญ่ต้นหนึ่งที่ล้มลงถึงพื้นแผ่นดินแล้วออกราก ออกใบ แตกกิ่งก้านขึ้นมาใหม่ ในฐานะที่พระสงฆ์เป็นผู้นำทางจิตวิญญาณของผู้คนในสังคม เป็นตัวแทนสถาบันทางสังคมที่ชี้้นำการพัฒนาและสร้างประเทศให้แก่ชนชั้นปกครองตั้งแต่อดีตจนถึงปัจจุบัน จึงมีอาจนึ่งดูดยต่อสภาพความทุกข์ยากจากภัยสงครามและความไม่เป็นธรรมที่เกิดขึ้นกับประชาชนได้ ความศรัทธาต่อหลักคำสอนและความเชื่อมั่นต่อพระสงฆ์และสถาบันสงฆ์ของชาวกัมพูชา เป็นแรงผลักดันให้พระสงฆ์ออกมาเคลื่อนไหวเพื่อปกป้องรักษาประชาชนและชาติบ้านเมืองให้สามารถดำเนินชีวิตเป็นปกติสุข การที่พระสงฆ์มีสิทธิทางการเมืองและสามารถแสดงสิทธิทางการเมืองได้อย่างเสรีภายใต้รัฐธรรมนูญที่บัญญัติไว้ ถือเป็นจุดแข็งของขบวนการพระพุทธศาสนาเพื่อสังคมในราชอาณาจักรกัมพูชา เนื่องจากพระสงฆ์มีต้นทุนทางสังคมสูง เป็นผู้นำทางจิตวิญญาณที่ประชาชนและชนชั้นปกครองให้การยอมรับและเคารพนับถือ สามารถใช้ความรู้ทั้งทางธรรมและทางโลก ชี้้นำการเปลี่ยนแปลงทางสังคมได้ การขับเคลื่อนการพัฒนาต่างๆ ในสังคมจึงทำให้เกิดเครือข่ายความร่วมมือขยายเป็นวงกว้าง^๗

ภูมิปัญญาพระพุทธศาสนาเพื่อสังคมที่โดดเด่นทางการบริหารจัดการบ้านเมือง ได้แก่ แนวคิดการบริหารประเทศแบบ“สังคมนิยมพระพุทธศาสนา” โดยสมเด็จพระนโรดมสีหนุ ทรงเข้าพระทัยความสัมพันธ์ระหว่างพระสงฆ์กับประชาชนว่า “พระพุทธศาสนานำมาซึ่งความเท่าเทียมกัน ไม่เอาวัดเอาเปรียบกัน ชื่อสัตย์ต่อกัน พร้อมทั้งช่วยเหลือกัน รักษาไว้ซึ่งธรรมเนียมแบบจารีตนิยม เพื่อส่งเสริมและยกระดับพระพุทธศาสนา”^๘

๖.๑.๒ ด้านการพัฒนาสังคม

พบว่า รูปแบบการพัฒนาชุมชนของพระสงฆ์ มีทั้งที่เป็นทางการคือการร่วมมือกับหน่วยงานราชการบางหน่วย และทั้งที่ไม่เป็นทางการคือการไม่ยึดติดรูปแบบของราชการ ใช้แบบแผนดั้งเดิมของวัดที่พัฒนาชุมชนไปตามสภาพแวดล้อมของชุมชนที่เป็นอยู่จริง ทำให้

^๗ See more on Mech Samphors, *Kamma as a Concept in Addressing HIV/AIDS*, Master of Arts in Cultural Studies, (Phnom Penh: Royal University of Phnom Penh), 2004., Komai Hiroshi, *The Role of Buddhism in the Reconstruction of the Cambodian Rural Village: A case study in Tropeang Veeng,Takeo*. Paper submitted to, National Socio-Culture Research Congress on Cambodia, 17-19, December,1997. Royal Univ. of Phnom Penh., *Roles of Monks in SEILA/Local Planning Process*, Workshop Report held from 26-28 January 1998 in Pursat Province.,

^๘ Yang Sam, *Khmer Buddhism and Politics, 1954-1984*, (Newington.CT: Khmer Studies Institute, 1987), pp.12 - 13.

การพัฒนาชุมชนของพระสงฆ์มีหลากหลายรูปแบบ^๙ สรุปลงข้อได้ดังนี้ รูปแบบที่ ๑ เป็นการพัฒนาแบบ “พระสงฆ์กับชาวบ้าน” รูปแบบที่ ๒ เป็นการพัฒนาแบบ “พระสงฆ์ชาวบ้าน และผู้ใหญ่บ้าน” รูปแบบที่ ๓ เป็นการพัฒนาแบบ “พระสงฆ์ ชาวบ้าน และกำนัน” และรูปแบบที่ ๔ เป็นการพัฒนาแบบ “พระสงฆ์ ข้าราชการ และชาวบ้าน”

จากรูปแบบดังกล่าวมาข้างต้น ได้ข้อสรุปว่า รูปแบบการพัฒนาชุมชนควรเป็นไปตามสภาพแวดล้อมที่เป็นจริงของชุมชน ทั้งที่เป็นทางการคือจะผูกพันกับระบบราชการก็ได้ และไม่เป็นทางการคือจะไม่ผูกพันกับระบบราชการก็ได้ เพราะข้าราชการเป็นปัจจัยรองของการพัฒนาชุมชนที่มีพระสงฆ์เป็นผู้นำ ปัจจัยหลักคือพระสงฆ์ซึ่งเป็นผู้นำชุมชนที่มีความสามารถในการร่างโครงการและการหาแหล่งทุนสนับสนุน ซึ่งจะได้มากน้อยเพียงใดขึ้นอยู่กับว่ามีชาวบ้านเข้าร่วมในกระบวนการพัฒนาของพระสงฆ์จำนวนเท่าใด

๖.๑.๓ ด้านสุขภาพและการแพทย์

พบว่า รากฐานของภูมิปัญญาทางพุทธศาสนา ด้านสุขภาพและการแพทย์ในสังคมไทยและประชาคมอาเซียน มีรากฐานมาจากพระไตรปิฎก โดยเนื้อหากล่าวถึงยา เครื่องประกอบยา ข้อห้ามในการรักษาโรคสำหรับพระภิกษุ และภัตตาหารที่เป็นยาไว้ตำราทางการแพทย์แผนไทยสัมพันธ์กับพระพุทธศาสนาเพราะส่วนใหญ่จะขึ้นต้นด้วยการบูชาพระรัตนตรัย รวมทั้งอ้างถึงท่านชีวกโกมารภัจจ์ ผู้เป็นบรมครูด้านการแพทย์แผนไทยและเป็นแพทย์ประจำตัวของพระพุทธเจ้า และสาระสำคัญของเนื้อหาที่สัมพันธ์กับการแพทย์แผนไทยมี ๓ ส่วน^{๑๐} คือ ส่วนที่หนึ่ง เป็นข้อพึงปฏิบัติของภิกษุสงฆ์เกี่ยวกับสุขภาพ เช่น ภัตตาหาร น้ำปานะ ยาสมุนไพรที่ควรใช้ วินัยพระสงฆ์ที่ห้ามการเป็นหมอรักษาโรค แต่อาจสงเคราะห์บุพการีญาติพี่น้อง ประชาชนเมื่อยามจำเป็นและรักษาพระภิกษุสงฆ์ด้วยกันได้ รวมทั้งสุขภาพาสสิ่งแวดลอมทั่วไป ส่วนที่สอง เป็นวินัยเกี่ยวกับเรื่องทางเพศของภิกษุสงฆ์เพื่อสร้างวัตรปฏิบัติอันควรแก่สมณเพศ และส่วนที่สาม เป็นความเข้าใจชีวิตแบบองค์รวมที่นอกจากเรื่องชั้น ๕ ที่หมายรวมถึงองค์ประกอบด้านกาย จิต สังคม และสิ่งแวดลอมด้วย

ส่วนตำราด้านสุขภาพและการแพทย์แนวพุทธในประเทศ สปป.ลาว และราชอาณาจักรกัมพูชา จะปรากฏหลักฐานทางวิชาการค่อนข้างน้อย จากเหตุการณ์ความไม่สงบทางการเมืองการปกครอง การดูแลสุขภาพของพระสงฆ์และชุมชนท้องถิ่นอิงอาศัยธรรมชาติและสมุนไพรในการรักษา

^๙ ปรีชา เปี่ยมพงศ์สานต์ และคณะ, *วิธีวิทยาการศึกษาสังคมไทยวิถีใหม่แห่งการพัฒนา*, (กรุงเทพมหานคร : เอดิสัน เพรสโปรดักส์การพิมพ์, ๒๕๓๗), หน้า ๑๔๓-๑๔๔.

^{๑๐} เพ็ญญา ทรัพย์เจริญ, “พุทธศาสนากับการแพทย์แผนไทย” *พุทธธรรมนำสุขภาพดี*. เนื่องในโอกาสงานชุมนุมแพทย์แผนไทยและสมุนไพรแห่งชาติ ครั้งที่ ๑ สถาบันการแพทย์แผนไทย กรมการแพทย์ กระทรวงสาธารณสุข. กัญจนนา ดีวิเศษ บรรณาธิการ (กรุงเทพมหานคร: โรงพิมพ์องค์การสงเคราะห์ทหารผ่านศึก, ๒๕๔๐), หน้า ๒๐-๒๔.

๖.๑.๔ ด้านวรรณกรรมพุทธศาสนา

พบว่า องค์ความรู้และภูมิปัญญาที่ปรากฏในวรรณกรรมพระพุทธศาสนาของสังคมไทยและประชาคมอาเซียนนั้น มี ๓ ลักษณะ คือ ๑) องค์ความรู้ที่เป็นพุทธแท้ ได้แก่ องค์ความรู้ที่เป็นไปตามแนวคิด หลักการทางพระพุทธศาสนา มีแหล่งที่มาสอดคล้องกับพระไตรปิฎกและอรรถกถา มีลักษณะการประพันธ์ที่ยกเรื่องในพระไตรปิฎก อรรถกถา มาอธิบายเพื่อความให้ชัดเจนขึ้น โดยสอดแทรกผสมผสานความรู้ในท้องถิ่นเป็นตัวอย่าง ๒) องค์ความรู้ที่เป็นลักษณะตำนานพระพุทธศาสนา ได้แก่ คัมภีร์ธรรม วรรณกรรมที่วาดด้วยตำนานทางพระพุทธศาสนาและความเป็นไปของท้องถิ่น องค์ความรู้ในคัมภีร์เหล่านี้แสดงให้เห็นถึงภูมิความรู้ซึ่งเป็นหลักการทางพระพุทธศาสนา ตำนานในท้องถิ่นและนิทานพื้นบ้าน สอดแทรกด้วยอิทธิปาฏิหาริย์ บางครั้งแสดงผลเกินความเป็นจริง ซึ่งสะท้อนให้เห็นวิถีคิดของนักปราชญ์ที่เชื่อมสัมพันธ์บริบทของบ้านเมืองเข้ากับพระพุทธศาสนาในลักษณะรับใช้สังคม และ ๓) องค์ความรู้และภูมิปัญญาที่ผสมผสาน ได้แก่ คัมภีร์ธรรม วรรณกรรม ที่ผสมผสานองค์ความรู้ทางพระพุทธศาสนาและความเชื่อในท้องถิ่นเข้าด้วยกัน โดยมีการอ้างอิงถึงความเชื่อในทางพระพุทธศาสนาและความเชื่อในท้องถิ่นว่า เป็นของโบราณจารย์ องค์ความรู้เหล่านี้จึงปรากฏในลักษณะของความรู้ในด้านต่างๆ เช่น กฎหมาย ประเพณี พิธีกรรม โหราศาสตร์ ซึ่งให้ความสำคัญกับการประยุกต์ใช้ในสังคม บางเรื่องอาจมิได้เกี่ยวข้องกับพระพุทธศาสนาโดยตรงแต่มีการประพันธ์ขึ้นเพื่อรองรับกิจกรรม ประเพณีของท้องถิ่น^{๑๑} ทำให้เห็นว่าพระพุทธศาสนาเพื่อสังคมเข้าไปสู่วิถีชีวิตของชุมชนได้อย่างไร และชุมชนแต่ละแห่งมีวิธีการดำรงรักษามรดกธรรมที่เป็นภูมิปัญญาทางโลกและทางธรรมให้ยั่งยืนได้อย่างไร

๖.๑.๕ ทรัพยากรธรรมชาติและสิ่งแวดล้อม

พบว่า ธรรมคือธรรมชาติ^{๑๒} โดยนิยามนี้ครอบคลุมถึงตัวธรรมชาติ หน้าที่ของมนุษย์ที่มีต่อธรรมชาติ และผลที่มนุษย์จะได้รับจากการทำหน้าที่ต่อธรรมชาตินั้น ซึ่งเป็นสังขธรรม กล่าวคือมนุษย์กระทำต่อธรรมชาติเช่นไรก็ได้รับผลจากธรรมชาติเช่นนั้นเสมอ พระพุทธศาสนามีได้สอนให้คนสัมพันธ์เกี่ยวข้องกับกฎธรรมชาติหรือธรรมะอย่างถูกต้องเท่านั้น แต่ยังสามารถให้ความสำคัญกับสภาพแวดล้อมทางสังคมอีกด้วย สิ่งแวดล้อมมีความหมายกว้างขวางครอบคลุมทุกอย่าง ทั้งสิ่งที่อยู่รอบตัวเราที่เกิดขึ้นเองตามธรรมชาติและสิ่งที่มนุษย์สร้างขึ้น กล่าวคือ “การอยู่ในสิ่งแวดล้อมที่เหมาะสมจะช่วยพัฒนาชีวิตให้มีธรรม เมื่อมนุษย์มีธรรม

^{๑๑} พระมหาสุทิตย์ อากาศโร (อบอูน), “การศึกษาขององค์ความรู้และภูมิปัญญาท้องถิ่นที่ปรากฏในวรรณกรรมพระพุทธศาสนาเรื่องอานิสงส์และคัมภีร์ที่ใช้เทศน์ในเทศกาลต่างๆ ของล้านนา”, วิทยานิพนธ์ปริญญาพุทธศาสตรดุษฎีบัณฑิต สาขาวิชาพระพุทธศาสนา (บัณฑิตวิทยาลัย : มหาวิทยาลัยมหาจุฬาลงกรณราชวิทยาลัย, ๒๕๔๘), หน้า ๑๕๕- ๑๕๗.

^{๑๒} พุทธทาสภิกขุ, ธรรมโฆษณ์ อรรถานุกรม เล่ม ๑ กลุ่มปฏิบัติงานเพื่อการเผยแผร์พระพุทธศาสนา (กรุงเทพมหานคร: ภาพพิมพ์ จำกัด, ๒๕๓๓), หน้า ๖๗.

สิ่งแวดล้อมก็จะพัฒนาตาม แต่ถ้ามนุษย์อยู่อย่างไม่มีธรรมก็จะรักษาสิ่งแวดล้อมนั้นเอาไว้ไม่ได้และจะทำลายสิ่งแวดล้อม ถ้าเราจัดการกับสิ่งแวดล้อมไม่ถูกต้อง สัตว์โลกรวมทั้งมนุษย์จะอยู่ไม่ได้^{๑๓}

พระสงฆ์ ถือเป็นศาสนบุคคลที่มีบทบาทและแนบแน่นในสังคมไทยและประชาคมอาเซียน บทบาทหนึ่งที่สำคัญไม่น้อยกว่าการเป็นผู้นำด้านจิตวิญญาณ คือการอนุรักษ์ทรัพยากรธรรมชาติและสิ่งแวดล้อม ที่พระสงฆ์ชี้ให้เห็นปัญหาและการแก้ปัญหาจากความเจริญและความเสื่อมของป่านั้น หลายพื้นที่ได้เกิดเป็นความร่วมมือระบบใหญ่ในการอนุรักษ์ผืนป่าของวัด จนกลายเป็นป่าชุมชนที่อุดมสมบูรณ์ เป็นแหล่งศึกษาธรรมชาติ นิเวศวิทยา สถานที่ท่องเที่ยวเชิงนิเวศ เชิงวัฒนธรรมของชุมชนที่ประสบความสำเร็จ

ภูมิปัญญาการจัดการป่าตามแนวทางของพระสงฆ์ ก่อให้เกิดการเปลี่ยนแปลงอย่างมีดุลยภาพ ทั้งจากภายในตนและจากภายนอก โดยการเปลี่ยนแปลงภายในก่อให้เกิดการตระหนักรู้ในเรื่องกฎธรรมชาติของมนุษย์และป่า การปฏิบัติตามกฎธรรมชาติ ผลกระทบการดำเนินชีวิตของมนุษย์และแนวทางในการดำเนินชีวิตที่เหมาะสม ที่เป็นผลจากการให้การศึกษาที่สอดคล้องกับชีวิตจริง ส่วนการเปลี่ยนแปลงจากภายนอกนั้น ก่อให้เกิดความสัมพันธ์ระหว่างมนุษย์กับสังคมและสิ่งแวดล้อมในเชิงการเกื้อกูลต่อกันและกัน มีการจัดกิจกรรมและส่งเสริมสัมมาชีพด้วยการใช้เทคโนโลยีที่เหมาะสม

๗. อภิปรายผล (Discussion)

แนวคิดพระพุทธศาสนาเพื่อสังคมของสังคมไทยและประชาคมอาเซียน มีรากฐานตามหลักธรรมทางพระพุทธศาสนาที่มีขอบเขตกว้างและลึกซึ้งกว่าคำว่าแนวคิดพระพุทธศาสนาเพื่อสังคมตามการนิยามความหมายของตำราทางตะวันตกและมีความเป็นองค์รวมที่บูรณาการหลักธรรมหลายเรื่องเข้าด้วยกัน โดยผสานเชื่อมโยงกับภูมิสังคมวัฒนธรรมท้องถิ่นจนเกิดเป็นรูปแบบและวิธีการเผยแผ่ หลักคิด และแนวทางปฏิบัติอย่างหลากหลายตามจริตและวิถีชีวิตประจำวันของบุคคลผู้เกี่ยวข้อง ผลกระทบที่เกิดขึ้นมีทั้งทางบวกและทางลบ ทางบวกทำให้เกิดการประสานสัมพันธ์ของเครือข่ายการทำงานขององค์กรและชุมชนในการธำรงรักษาพระพุทธศาสนาและการสร้างความเข้าใจร่วมกันในการเผยแผ่หลักคำสอนและหลักธรรมทางพระพุทธศาสนาให้สอดคล้องกับการเปลี่ยนแปลงทางสังคมและเศรษฐกิจ ส่วนทางลบนั้น ทำให้เกิดการยึดติดต่อรูปแบบและวิถีทางการปฏิบัติในการเผยแผ่โดยมุ่งหวังการขยายเครือข่ายองค์กร และระดมแหล่งทุนเพื่อดูแลสมาชิกองค์กรและเข้าสู่การแข่งขันในการทำงาน

^{๑๓} พระเมธีธรรมาภรณ์ (ประยูร ธมมจิตโต), ธรรมะกับการอนุรักษ์สิ่งแวดล้อม, (กรุงเทพมหานคร: โรงพิมพ์ บริษัทสหธรรมิก จำกัด, ๒๕๓๘), หน้า ๒๐.

ภูมิปัญญาที่เป็นอัตลักษณ์ของสังคมไทยคือความสมดุลในความหลากหลายที่เป็นทางเลือกแก่สังคม อัตลักษณ์ของ สปป.ลาว คือความเป็นหนึ่งเดียวขององค์กรพระพุทธศาสนาในการนำนโยบายสู่การปฏิบัติที่ยั่งยืน อัตลักษณ์ของราชอาณาจักรกัมพูชาคือการเริ่มสร้างองค์การเผยแผ่ใหม่อีกครั้งจากบทเรียนความรุ่งเรืองของพระพุทธศาสนาในอดีตภายใต้ข้อจำกัดของระบบเศรษฐกิจและจำนวนบุคคลต้นแบบ เป็นยุคใหม่ที่เริ่มวางระบบพระพุทธศาสนาเพื่อสังคมในระดับนโยบายของชาติและวิถีชีวิตประชาชน

สำหรับอัตลักษณ์ร่วมของสังคมไทยและประชาคมอาเซียนนั้น คือการพัฒนารูปแบบและวิธีการเผยแผ่เพื่อความอยู่รอดขององค์กรพระพุทธศาสนาในท่ามกลางกระแสโลกาภิวัตน์ โดยใช้บุคคลต้นแบบดึงดูดความศรัทธาของคนในสังคมให้หันมาสนใจพระพุทธศาสนา ประกอบกับการเปิดช่องทางระบบสารสนเทศและเทคโนโลยีเพื่อสร้างภาคีเครือข่ายขององค์กรพระพุทธศาสนา ผ่านการประชุมสัมมนาทั้งภายในและภายนอกอย่างต่อเนื่องเพื่อสร้างริ้วธงธรรมและขยายพื้นที่การนำพระพุทธศาสนาสู่วิถีชีวิตของคนรุ่นใหม่ทำให้เกิดการผสมผสาน แลกเปลี่ยน แบ่งปัน อัตลักษณ์พระพุทธศาสนาเพื่อสังคมระหว่างสังคมไทยและประชาคมอาเซียนในเชิงบูรณาการเพิ่มขึ้น

บรรณานุกรม

๑. ภาษาไทย

(๑) หนังสือ :

กระทรวงแถลงข่าวและวัฒนธรรม, **ประวัติศาสตร์ลาว(ดึกดำบรรพ์-ปัจจุบัน)**, (เวียงจันทน์: โรงพิมพ์แห่งรัฐ, ๒๐๐๐), หน้า ๒๗๒.

ปรีชา เปี่ยมพงศ์สานต์ และคณะ, **วิธีวิทยาการศึกษาสังคมไทยวิถีใหม่แห่งการพัฒนา**, (กรุงเทพมหานคร : เอดิชั่น เพรสโปรดักส์การพิมพ์, ๒๕๓๗), หน้า ๑๔๓-๑๔๔.

พระเมธีธรรมาภรณ์ (ประยูร ธรรมจิตโต), **ธรรมะกับการอนุรักษ์สิ่งแวดล้อม**, (กรุงเทพมหานคร: โรงพิมพ์ บริษัทสหธรรมิก จำกัด, ๒๕๓๘), หน้า ๒๐.

พุทธทาสภิกขุ, **ธรรมโฆษณ์ อรรถานุกรม เล่ม ๑ กลุ่มปฏิบัติงานเพื่อการเผยแผ่พระพุทธศาสนา** (กรุงเทพมหานคร: ภาพพิมพ์ จำกัด, ๒๕๓๓), หน้า ๖๗.

เพ็ญญา ทริพย์เจริญ, “พุทธศาสนากับการแพทย์แผนไทย” **พุทธธรรมนำสุขภาพดี**. เนื่องในโอกาสงานชุมนุมแพทย์แผนไทยและสมุนไพรแห่งชาติ ครั้งที่ ๑ สถาบันการแพทย์แผนไทย กรมการแพทย์ กระทรวงสาธารณสุข. กัญจน ดิวิเศษ บรรณาธิการ (กรุงเทพมหานคร: โรงพิมพ์องค์การสงเคราะห์ทหารผ่านศึก, ๒๕๔๐), หน้า ๒๐-๒๔.

(๒) วิทยานิพนธ์/ดุษฎีนิพนธ์/สารนิพนธ์/รายงานการวิจัย :

พระครูปริยัติธรรมวงศ์, ดร. (สุพล ธรรมวิโส แสนพงษ์), “**พัฒนาการในการเผยแผ่พระพุทธศาสนาของคณะสงฆ์ไทย**”, สารนิพนธ์หลักสูตรปริญญาพุทธศาสตร

ดุขภูมิบัณฑิต สาขาวิชาพระพุทธศาสนา (บัณฑิตวิทยาลัย : มหาวิทยาลัยมหาจุฬาลงกรณราชวิทยาลัย, ๒๕๕๗), หน้า ๑๒๐.

พระมหาสุทิตย์ อากาศโร (อบอูน), “การศึกษาองค์ความรู้และภูมิปัญญาท้องถิ่นที่ปรากฏในวรรณกรรมพระพุทธศาสนาเรื่องอนิสงส์และคัมภีร์ที่ใช้เทศน์ในเทศกาลต่างๆ ของล้านนา”, วิทยานิพนธ์ปริญญาพุทธศาสตรดุษฎีบัณฑิต สาขาวิชาพระพุทธศาสนา (บัณฑิตวิทยาลัย : มหาวิทยาลัยมหาจุฬาลงกรณราชวิทยาลัย, ๒๕๔๘), หน้า ๑๙๕-๑๙๗.

(๓) สื่ออิเล็กทรอนิกส์ :

พระมหาสมบุรณ์ วุฑฒิกโร, ดร., **ขบวนการพระพุทธศาสนาในสังคมยุคใหม่ : พระพุทธศาสนาเพื่อสังคม (Socially Engaged Buddhism)**, <www.mcu.ac.th/site/articlecontent_desc.php?article_id=437...id...>, ๓ กันยายน ๒๕๕๖.

พระสงฆ์ สปป.ลาว ไม่มีพระมหานิกายและธรรมยุต. คอลัมน์ ไลฟ์สไตล์ หนังสือพิมพ์ โพสต์ทูเดย์. <<http://www.alittlebuddha.com/News%202013/October2013/010%20October%202013.html>>, ๒๔ ตุลาคม ๒๕๕๘

อิทธิพลของพุทธศาสนาในประเทศลาว, <http://www.dhammadham.org/thailand/missionary_laos.php>, ๑๒ สิงหาคม ๒๕๕๘.

๒. ภาษาอังกฤษ

(I) Book :

Damien, Keown, A Dictionary of Buddhism, (New York: Oxford University Press, 2003), p.86.

See more on Mech Samphors, **Kamma as a Concept in Addressing HIV/AIDS**, Master of Arts in Cultural Studies, (Phnom Penh: Royal University of Phnom Penh), 2004., Komai Hiroshi, **The Role of Buddhism in the Reconstruction of the Cambodian Rural Village: A case study in Tropeang Veeng,Takeo**. Paper submitted to, National Socio-Culture Research Congress on Cambodia, 17-19, December, 1997. Royal Univ. of Phnom Penh., **Roles of Monks in SEILA/Local Planning Process**, Workshop Report held from 26-28 January 1998 in Pursat Province.,

Yang Sam, **Khmer Buddhism and Politics, 1954-1984**, (Newington.CT: Khmer Studies Institute, 1987), pp.12 - 13.