

(ร่าง)

## แผนยุทธศาสตร์การพัฒนาศูนย์อาเซียนศึกษา

มหาวิทยาลัยมหาจุฬาลงกรณราชวิทยาลัย พ.ศ. ๒๕๖๐ – ๒๕๖๔

คณะกรรมการจัดทำแผนยุทธศาสตร์การพัฒนา  
ศูนย์อาเซียนศึกษา

(ร่าง)

แผนยุทธศาสตร์การพัฒนาศูนย์อาเซียนศึกษา

มหาวิทยาลัยมหาจุฬาลงกรณราชวิทยาลัย พ.ศ. ๒๕๖๐ – ๒๕๖๔

คณะกรรมการจัดทำแผนยุทธศาสตร์การพัฒนา  
ศูนย์อาเซียนศึกษา

## คำนำ

ศูนย์อาเซียนศึกษา มหาวิทยาลัยมหาจุฬาลงกรณราชวิทยาลัย ได้จำแนกยุทธศาสตร์ ในช่วงแผนพัฒนาการศึกษาระดับอุดมศึกษา ระยะที่ ๑๒ (พ.ศ. ๒๕๖๐-๒๕๖๔) ซึ่งได้ดำเนินการวิเคราะห์ พิจารณา สภาพแวดล้อมทั้งภายในและภายนอก เพื่อกำหนดวิสัยทัศน์ ประเด็นยุทธศาสตร์ พร้อมทั้งกำหนดเป้าประสงค์ และตัวชี้วัดโดยให้มีผู้รับผิดชอบ เพื่อให้กระบวนการติดตามและประเมินผลมีประสิทธิภาพ บรรลุตามวิสัยทัศน์

การจัดทำแผนยุทธศาสตร์ระยะ ๕ ปี ของศูนย์อาเซียนศึกษา เป็นผลจากการระดมความคิดเห็นของ คณะกรรมการจัดทำแผนยุทธศาสตร์และผู้แทนทุกภาคส่วนของมหาวิทยาลัย ร่วมกันกำหนดเป้าหมายการพัฒนาศูนย์อาเซียนศึกษา ซึ่งกำหนดวิสัยทัศน์ไว้ว่า “ศูนย์กลางการเรียนรู้พระพุทธศาสนา ในประชาคมอาเซียน” ซึ่งสอดคล้องกับแผนพัฒนามหาวิทยาลัยมหาจุฬาลงกรณราชวิทยาลัย ระยะ ที่ ๑๒ ที่กำหนดวิสัยทัศน์ของมหาวิทยาลัยไว้ว่า “มหาวิทยาลัยพระพุทธศาสนาระดับโลก” ด้วยวิสัยทัศน์ พันธกิจและกลยุทธ์ ของศูนย์อาเซียนศึกษาที่สอดคล้องกับแผนแม่บทของมหาวิทยาลัย จะเป็นเครื่องมือและแนวทางที่ดี อันสนองต่อต้นนโยบายและการขับเคลื่อนการพัฒนาประเทศ (ไทยแลนด์ ๔.๐)

ศูนย์อาเซียนศึกษาขอขอบคุณและอนุโมทนาผู้มีส่วนเกี่ยวข้องทุกฝ่ายที่ร่วมกันจัดทำแผนยุทธศาสตร์ ระยะ ๕ ปี (พ.ศ.๒๕๖๐-๒๕๖๔) จนสำเร็จลุล่วงด้วยดี

ศูนย์อาเซียนศึกษา

## สารบัญ

<b>บทสรุปผู้บริหาร</b>		
<b>ส่วนที่ ๑</b>	<b>บทนำ</b>	๖
	<b>บทสรุปผู้บริหาร</b>	๗
๑.๑	พัฒนาการศูนย์อาชีวศึกษา	๑๔
๑.๒	โครงสร้างการบริหารงานศูนย์อาชีวศึกษา	๒๐
๑.๓	บุคคลากร	๒๒
๑.๔	ทิศทางศูนย์อาชีวศึกษา	๒๔
๑.๕	การวิเคราะห์ความสอดคล้องระหว่างแผนพัฒนามหาวิทยาลัย มหาจุฬาลงกรณราชวิทยาลัย ในช่วงแผนพัฒนาการศึกษา ระดับอุดมศึกษา ฉบับที่ ๑๒ (พ.ศ.๒๕๖๐-๒๕๖๔) กับแผน ยุทธศาสตร์ศูนย์อาชีวศึกษา พ.ศ.๒๕๖๐-๒๕๖๔	๒๔
<b>ส่วนที่ ๒</b>	<b>การวิเคราะห์สภาพแวดล้อมศูนย์อาชีวศึกษา (SWOT Analysis)</b>	๒๗
๒.๑	ผลการวิเคราะห์สถานการณ์การประกันคุณภาพการศึกษา (SWOT Analysis)	๒๗
๒.๒	การวิเคราะห์กลยุทธ์จากผล SWOT โดยใช้ TOWS Matrix	๒๘
<b>ส่วนที่ ๓</b>	<b>แผนยุทธศาสตร์การพัฒนาศูนย์อาชีวศึกษา มหาวิทยาลัยมหาจุฬาลงกรณราชวิทยาลัย พ.ศ. ๒๕๖๐-๒๕๖๔</b>	๓๒
๓.๑	ปรัชญา	๓๓
๓.๒	วิสัยทัศน์	๓๓
๓.๓	พันธกิจ	๓๓
๓.๔	ยุทธศาสตร์ เป้าประสงค์ กลยุทธ์ ตัวชี้วัดและโครงการ	๓๔
๓.๕	ตารางแสดงยุทธศาสตร์ เป้าประสงค์ กลยุทธ์ โครงการ ตัวชี้วัด	๔๓
๓.๖	แนวทางการดำเนินงานของมหาวิทยาลัย คณะ วิทยาเขตและ วิทยาลัย	๖๑
๓.๗	สรุป วิสัยทัศน์ ๑ พันธกิจ ๔ ยุทธศาสตร์ ๕ เป้าประสงค์ ๑๐ ตัวชี้วัดระดับเป้าประสงค์ ๒๙ กลยุทธ์ ๒๘	๗๓
๓.๘	แผนที่ยุทธศาสตร์ศูนย์อาชีวศึกษา ระยะ ๕ ปี (๒๕๖๐- ๒๕๖๔)	๗๔
๓.๙	แผนนำทาง (Road map) ศูนย์อาชีวศึกษาตามแผน ยุทธศาสตร์	๗๕

๓.๑๐ ตารางแสดงความเชื่อมโยงยุทธศาสตร์

๘๐

ภาคผนวก

คำสั่งมหาวิทยาลัยมหาจุฬาลงกรณราชวิทยาลัยเรื่อง แต่งตั้ง  
คณะกรรมการจัดทำแผนยุทธศาสตร์ศูนย์อาเซียนศึกษา  
มหาวิทยาลัยมหาจุฬาลงกรณราชวิทยาลัย พ.ศ.๒๕๖๐-๒๕๖๔

## ส่วนที่ ๑

บทนำ

บทสรุปผู้บริหาร

- ๑.๑ พัฒนาการศูนย์อาชีวศึกษา
- ๑.๒ โครงสร้างการบริหารงานศูนย์อาชีวศึกษา
- ๑.๓ ผลการประเมินคุณภาพการศึกษาภายในประจำปีการศึกษา ๒๕๕๙-๒๕๖๐
- ๑.๔ ทิศทางศูนย์อาชีวศึกษา
- ๑.๕ การวิเคราะห์ความสอดคล้องระหว่างแผนพัฒนามหาวิทยาลัย มหาจุฬาลงกรณราชวิทยาลัย ในช่วงแผนพัฒนาการศึกษาระดับอุดมศึกษา ฉบับที่ ๑๒ (พ.ศ.๒๕๖๐-๒๕๖๔) กับแผนยุทธศาสตร์ศูนย์อาชีวศึกษา พ.ศ. ๒๕๖๐-๒๕๖๔

## บทสรุปผู้บริหาร

มหาวิทยาลัยราชภัฏวไลยอลงกรณ์มีแผนยุทธศาสตร์การพัฒนาศูนย์อาเซียนศึกษาประจำปีงบประมาณ พ.ศ. ๒๕๕๗-๒๕๖๐ เป็นแผนกำกับทิศทางการพัฒนาที่เกิดจากการมีส่วนร่วมของผู้แทนทุกหน่วยงานในศูนย์อาเซียนศึกษา และได้ดำเนินการขับเคลื่อนแผนภายใต้แผนปฏิบัติการประจำปีและมีการติดตามประเมินผลการดำเนินงานประจำปีพร้อมทั้งได้นำเสนอผลการดำเนินงานต่อที่ประชุมคณะกรรมการประจำศูนย์อาเซียนศึกษาเพื่อทราบและพิจารณา และขอรับข้อคิดเห็นในการดำเนินงานอย่างต่อเนื่อง โดยมีผลการดำเนินงานบรรลุผลสำเร็จในทุกกลยุทธ์ เป้าประสงค์และประเด็นยุทธศาสตร์ของแผน และในปีงบประมาณ พ.ศ. ๒๕๕๙ มหาวิทยาลัยได้ดำเนินการจัดทำแผนพัฒนาการศึกษาระดับอุดมศึกษา ฉบับที่ ๑๒ เพื่อเป็นแผนยุทธศาสตร์การพัฒนามหาวิทยาลัยใน ระยะ ๕ ปี (พ.ศ. ๒๕๖๐-๒๕๖๔) ของมหาวิทยาลัย ศูนย์อาเซียนศึกษา โดยที่ประชุมคณะกรรมการประจำศูนย์อาเซียนศึกษา ได้เล็งเห็นความสำคัญในการพัฒนาองค์กรและการเปลี่ยนแปลงจากปัจจัยภายในและปัจจัยภายนอก อีกทั้งเป็นการรองรับการพัฒนามหาวิทยาลัยในช่วงแผนพัฒนาการศึกษาระดับอุดมศึกษา ฉบับที่ ๑๒ (พ.ศ. ๒๕๖๐-๒๕๖๔) และสอดคล้องรองรับการดำเนินงานด้านประกันคุณภาพการศึกษาภายในของศูนย์อาเซียนศึกษา ตลอดจนเพื่อให้บุคลากรทุกหน่วยงานในศูนย์อาเซียนศึกษาได้มีส่วนร่วมในการกำหนดทิศทางการพัฒนาศูนย์อาเซียนศึกษาในระยะ ๕ ปี สอดคล้องตามระยะเวลาของแผนฯ ๑๒ ของมหาวิทยาลัย และเพื่อเป็นการสนับสนุนภารกิจของมหาวิทยาลัยในการขับเคลื่อนขีดความสามารถไปสู่ความเป็นสากลตามวิสัยทัศน์ของมหาวิทยาลัย ที่ประชุมคณะกรรมการประจำศูนย์อาเซียนศึกษา ในการประชุมครั้งที่ ๔/๒๕๕๙ เมื่อวันที่ ๒๒ มิถุนายน ๒๕๕๙ จึงมีมติเห็นชอบให้กำหนดจัดสัมมนาเชิงปฏิบัติการ โดยมอบหมายให้กองแผนงานเป็นผู้ดำเนินการจัดสัมมนาดังกล่าวในหัวข้อ “การจัดทำแผนยุทธศาสตร์การพัฒนาศูนย์อาเซียนศึกษาระยะ ๕ ปี (พ.ศ. ๒๕๖๐-๒๕๖๔)” เมื่อวันที่ ๓๐-๓๑ สิงหาคม ๒๕๖๐ ณ ห้องประชุม พุทธเมตตา ชั้น ๔ อาคารเรียนรวม ผู้เข้าร่วมสัมมนาประกอบด้วย อธิการบดี รองอธิการบดี ผู้ช่วยอธิการบดี ที่ปรึกษาศูนย์อาเซียนศึกษา ผู้อำนวยการกอง/ศูนย์/สำนัก/คณะ และหัวหน้ากลุ่มงาน รวมทั้งนักวิเคราะห์นโยบายและแผน กองแผนงาน และผู้เกี่ยวข้อง รวมทั้งหมด 50 รูป/คน โดยได้รับเกียรติจากที่ปรึกษากองแผนงาน คุณศิริวิช ดโนทัย เป็นวิทยากรในครั้งนี้

ผลการสัมมนาเชิงปฏิบัติการ “การจัดทำแผนยุทธศาสตร์การพัฒนาศูนย์อาเซียนศึกษาระยะ ๕ ปี (พ.ศ.๒๕๖๐-๒๕๖๔)” กองแผนงานในฐานะผู้รับผิดชอบโครงการ ได้ดำเนินการสรุปผลการสัมมนาและจัดทำ (ร่าง) แผนยุทธศาสตร์ การพัฒนาศูนย์อาเซียนศึกษา ระยะ ๕ ปี (พ.ศ. ๒๕๖๐-๒๕๖๔) พร้อมทั้งแผนปฏิบัติการตามแผนยุทธศาสตร์การพัฒนาศูนย์อาเซียนศึกษา ระยะ ๕ ปี นำเสนอต่อที่ประชุมคณะกรรมการประจำศูนย์อาเซียนศึกษา ซึ่งที่ประชุมได้รับทราบผลการสัมมนาและเห็นชอบในหลักการของ (ร่าง) แผนยุทธศาสตร์การพัฒนาศูนย์อาเซียนศึกษาระยะ ๕ ปี (พ.ศ.๒๕๖๐-๒๕๖๔) และแผนปฏิบัติการตามแผนยุทธศาสตร์การพัฒนาศูนย์อาเซียนศึกษาระยะ ๕ ปีเรียบร้อยแล้ว ในการประชุมครั้งที่ ๘/๒๕๖๐ เมื่อวันที่ ๐๔ กันยายน ๒๕๖๐ และมอบหมายให้ส่วนงานบริหาร แผนและพัฒนาเครือข่าย เป็นผู้ดำเนินการพิจารณาโครงการ/กิจกรรม ที่จะดำเนินการในปีงบประมาณ พ.ศ. ๒๕๖๐ สำหรับโครงการ/กิจกรรม ที่ยังไม่มีแหล่งเงินและวงเงินงบประมาณสำหรับดำเนินโครงการ/กิจกรรม โดยได้นำเสนออธิการบดีเพื่อพิจารณาเรียบร้อยแล้ว สำระสำคัญขององค์ประกอบของแผนยุทธศาสตร์การพัฒนาศูนย์อาเซียนศึกษาระยะ ๕ ปี (พ.ศ. ๒๕๖๐ -๒๕๖๔) ประกอบด้วย ปรัชญา ปณิธาน วิสัยทัศน์ พันธกิจ อัตลักษณ์ และกำหนดประเด็นยุทธศาสตร์ในการพัฒนาศูนย์อาเซียนศึกษา ใน ๓ ประเด็นยุทธศาสตร์ ๑๑ เป้าประสงค์ ๑๙ กลยุทธ์ โดยมีแผนปฏิบัติการตามแผน

ยุทธศาสตร์การพัฒนาศูนย์อาเซียนศึกษา ระยะ ๕ ปี ตั้งแต่ปีงบประมาณ พ.ศ. ๒๕๖๐-๒๕๖๔ ทั้งนี้แผนยุทธศาสตร์การพัฒนาศูนย์อาเซียนศึกษา ระยะ ๕ ปี (พ.ศ. ๒๕๖๐-๒๕๖๔) ได้กำหนดประเด็นยุทธศาสตร์และเป้าประสงค์ ดังนี้

การจำทำแผนคราวครั้งนี้ ประกอบด้วย **วิสัยทัศน์ ๑ พันธกิจ ๔ ยุทธศาสตร์ ๕ เป้าประสงค์ ๑๑ ตัวชี้วัดเป้าประสงค์ ๓๑ กลยุทธ์ ๒๘**

(ร่าง) แผนยุทธศาสตร์การพัฒนาศูนย์อาเซียนศึกษา มหาวิทยาลัยมหาจุฬาลงกรณราชวิทยาลัย  
พ.ศ. ๒๕๖๐-๒๕๖๔

**ปรัชญา**

**วิสัยทัศน์** “ศูนย์กลางการเรียนรู้พระพุทธศาสนาในอาเซียน”

**พันธกิจ**

- ๑) สร้างองค์ความรู้ด้านพระพุทธศาสนาในอาเซียน
- ๒) ส่งเสริมและสนับสนุนการจัดการเรียนรู้ด้านพระพุทธศาสนาในอาเซียน
- ๓) บริการวิชาการด้านพระพุทธศาสนาในอาเซียน
- ๔) ทำนุบำรุงศิลปวัฒนธรรมด้านพระพุทธศาสนาในอาเซียน

(ร่าง) แผนพัฒนาศูนย์อาเซียนศึกษามหาวิทยาลัยมหาจุฬาลงกรณราชวิทยาลัย พ.ศ.๒๕๖๐-๒๕๖๔

\*\*\*\*\*

ยุทธศาสตร์ที่ ๑	พัฒนาองค์ความรู้และวิจัยด้านพระพุทธศาสนาในอาเซียน	ผู้รับผิดชอบ
เป้าประสงค์ที่ ๑	๑.๑ ฐานข้อมูลสารสนเทศด้านพระพุทธศาสนาในอาเซียนสามารถสืบค้นและเข้าถึงได้อย่างมีประสิทธิภาพ	ส่วนวิจัย สารสนเทศ
ตัวชี้วัด	๑.๑ จำนวนฐานข้อมูลสารสนเทศด้านพระพุทธศาสนาในอาเซียน ๑.๒ จำนวนผู้รับบริการข้อมูลสารสนเทศด้านพระพุทธศาสนาในอาเซียน ๑.๓ ระดับความพึงพอใจของผู้รับบริการ	และบริการ วิชาการ
กลยุทธ์	๑.๑.๑ พัฒนาระบบฐานข้อมูลสารสนเทศด้านพระพุทธศาสนา ในประเทศและต่างประเทศ ๑.๑.๒ พัฒนาความร่วมมือแลกเปลี่ยนข้อมูลสารสนเทศด้านพระพุทธศาสนาในอาเซียนผ่านเทคโนโลยีที่ทันสมัย ๑.๑.๓ เผยแพร่และให้บริการข้อมูลสารสนเทศด้านพระพุทธศาสนาในอาเซียน	



<b>เป้าประสงค์ที่ ๒</b>	๑.๒ ผลงานวิจัย และนวัตกรรมด้านพระพุทธศาสนา และพหุวัฒนธรรม ตอบสนองความต้องการของประชาคมอาเซียน	ส่วนวิจัย สารสนเทศ และบริการ วิชาการ
<b>ตัวชี้วัด</b>	๒.๑ จำนวนผลงานวิจัย และนวัตกรรมด้านพระพุทธศาสนา และพหุ วัฒนธรรมที่ตอบสนองความต้องการของประชาคมอาเซียน ๒.๒ ร้อยละของงานวิจัย หรือนวัตกรรมด้านพระพุทธศาสนา และพหุ วัฒนธรรมที่ได้รับการอ้างอิงหรือนำไปประยุกต์ใช้ในการพัฒนาตนเอง องค์กร หรือชุมชน ๒.๓ จำนวนหน่วยงานที่นำงานวิจัยด้านพระพุทธศาสนาและวัฒนธรรม ไปประยุกต์ใช้ในการพัฒนาตนเอง องค์กร หรือชุมชน	
<b>กลยุทธ์</b>	๒.๑.๑ ส่งเสริมและสนับสนุนการทำวิจัย และนวัตกรรมด้าน พระพุทธศาสนา และพหุวัฒนธรรมอาเซียน ๒.๑.๒ ส่งเสริมและสนับสนุนการหาแหล่งทุนทำวิจัย และนวัตกรรมด้าน พระพุทธศาสนา และพหุวัฒนธรรมอาเซียนทั้งภายในและภายนอก ประเทศ ๒.๑.๓ สืบค้นและกำหนดปัญหาวิจัยด้านพระพุทธศาสนา และพหุ วัฒนธรรมที่สอดคล้องกับความต้องการของประชาคมอาเซียน ๒.๑.๔ สนับสนุนการทำวิจัยและการมีส่วนร่วมของเครือข่ายในการ ดำเนินงานวิจัยด้านพระพุทธศาสนา และพหุวัฒนธรรมที่สอดคล้องกับ ความต้องการของประชาคมอาเซียน ๒.๑.๕ ส่งเสริมสนับสนุนการเผยแพร่งานวิจัยในประเทศ และ ต่างประเทศ	

<b>ยุทธศาสตร์ที่ ๒</b>	<b>ส่งเสริมและสนับสนุนการจัดการเรียนรู้ด้านพระพุทธศาสนาใน อาเซียน</b>	<b>ผู้รับผิดชอบ</b>
<b>เป้าประสงค์ที่ ๑</b>	แหล่งเรียนรู้ หลักสูตร และผู้เชี่ยวชาญด้านพระพุทธศาสนาในอาเซียน มีคุณภาพเป็นที่ยอมรับในระดับชาติและนานาชาติ	ส่วนงาน บริหาร แผน และพัฒนา เครือข่าย
<b>ตัวชี้วัด</b>	๒.๑ จำนวนแหล่งเรียนรู้ด้านพระพุทธศาสนา อาเซียนในมหาวิทยาลัย ๒.๒ จำนวนของหลักสูตรด้านพระพุทธศาสนาในอาเซียน ๒.๓ ร้อยละของแหล่งเรียนรู้ หรือผู้เชี่ยวชาญที่ได้รับรางวัลด้าน พระพุทธศาสนาในอาเซียน ระดับชาติและนานาชาติ	
<b>กลยุทธ์</b>	๑.๑.๑ ส่งเสริมและสนับสนุนวิทยาเขตและวิทยาลัยสงฆ์ให้พัฒนาแหล่ง เรียนรู้ด้านพระพุทธศาสนา อาเซียน ๑.๑.๒ สืบค้น ส่งเสริมและสนับสนุนวิทยาเขต วิทยาลัยสงฆ์ให้พัฒนา หลักสูตรด้านพระพุทธศาสนา อาเซียน	

๑.๑.๓ เผยแพร่ผลงานของแหล่งเรียนรู้และผู้เชี่ยวชาญด้าน พระพุทธศาสนา อาเซียนในระดับชาติและนานาชาติ

<b>เป้าประสงค์ที่ ๒</b>	เครือข่ายอาจารย์ นิสิต ศิษย์เก่า และสถานศึกษา ประชาคมอาเซียนมี กิจกรรมร่วมกันอย่างต่อเนื่อง	
<b>ตัวชี้วัด</b>	๒.๑ จำนวนกิจกรรมของเครือข่ายอาจารย์นิสิต ศิษย์เก่า สถานศึกษา ประชาคมอาเซียน ๒.๒ ร้อยละของประเทศสมาชิกอาเซียนที่เข้าร่วมกิจกรรมเครือข่าย ๒.๓ จำนวนผลงานที่ได้จากการจัดกิจกรรมของเครือข่ายอาจารย์ นิสิต ศิษย์เก่า และสถานศึกษา ประชาคมอาเซียน	ส่วนงาน บริหาร แผน และพัฒนา เครือข่าย
<b>กลยุทธ์</b>	๒.๑.๑ ส่งเสริมและสนับสนุนการจัดกิจกรรมเครือข่ายอาจารย์ นิสิต ศิษย์เก่า และสถานศึกษาและประเทศสมาชิกอาเซียนอย่างต่อเนื่อง ๒.๑.๒ พัฒนาเครือข่ายความร่วมมือด้านพระพุทธศาสนา อาเซียน ใน สถานศึกษาของประเทศสมาชิกอาเซียน	

<b>ยุทธศาสตร์ที่ ๓</b>	<b>พัฒนาการให้บริการวิชาการด้านพระพุทธศาสนาในอาเซียน</b>	<b>ผู้รับผิดชอบ</b>
<b>เป้าประสงค์ที่ ๑</b>	ผลงานการให้บริการวิชาการด้านพระพุทธศาสนา เป็นเลิศระดับ นานาชาติ	
<b>ตัวชี้วัด</b>	๓.๑ จำนวนผลงานการให้บริการวิชาการด้านพระพุทธศาสนา ที่ได้รับ รางวัลทั้งในประเทศและต่างประเทศ ๓.๑ จำนวนประเทศทั้งที่เป็นสมาชิกอาเซียนและที่ไม่เป็นสมาชิก อาเซียนที่รับบริการวิชาการด้านพระพุทธศาสนา ๓.๑ ร้อยละความพึงพอใจของผู้รับบริการ	ส่วนวิจัย สารสนเทศ และบริการ วิชาการ
<b>กลยุทธ์</b>	๓.๑.๑ พัฒนาการให้บริการวิชาการด้านพระพุทธศาสนา ให้มี ประสิทธิภาพและประสิทธิผล ๓.๑.๒ ส่งเสริมและสนับสนุนความร่วมมือระหว่างประเทศทั้งที่เป็น สมาชิกอาเซียนและที่ไม่เป็นสมาชิกอาเซียนในการให้บริการวิชาการด้าน พระพุทธศาสนา	
<b>เป้าประสงค์ที่ ๒</b>	บุคคล ชุมชนและสังคมในประเทศอาเซียนนำผลจากการให้บริการ วิชาการไปใช้ประโยชน์ พัฒนาตนเองและสังคมได้	
<b>ตัวชี้วัด</b>	๓.๒.๑ จำนวนประเทศในอาเซียนที่มีบุคคล ชุมชน หรือหน่วยงานนำผล จากการให้บริการวิชาการไปใช้ในการพัฒนาตนเองและสังคม	ส่วนวิจัย สารสนเทศ

กลยุทธ์	๓.๒.๑ สนับสนุนการแลกเปลี่ยนเรียนรู้ระหว่างบุคคล ชุมชน หรือหน่วยงาน ด้านพระพุทธศาสนา ระหว่างประเทศอาเซียน	และบริการวิชาการ
---------	--	------------------

ยุทธศาสตร์ที่ ๔	สร้างเครือข่ายและพัฒนาความร่วมมือด้านศาสนา ภาษา ศิลปะ และวัฒนธรรมในอาเซียน	ผู้รับผิดชอบ
-----------------	--	--------------

เป้าประสงค์ที่ ๑

เครือข่ายความร่วมมือด้านศาสนา ภาษา ศิลปะและวัฒนธรรมอาเซียนภายในประเทศไทยมีกิจกรรมร่วมกันอย่างสม่ำเสมอ

ตัวชี้วัด

๔.๑ จำนวนเครือข่ายความร่วมมือด้านศาสนา ภาษา ศิลปะและวัฒนธรรมอาเซียนในประเทศไทย

๔.๒ จำนวนหน่วยงานภายในเครือข่ายและนอกเครือข่ายด้านศาสนา ภาษา ศิลปะและวัฒนธรรมอาเซียนในประเทศไทยที่จัดกิจกรรมร่วมกัน

๔.๓ จำนวนกิจกรรมด้านศาสนา ภาษา ศิลปะและวัฒนธรรมอาเซียนในประเทศไทยที่เครือข่ายดำเนินการร่วมกัน

ส่วนงาน  
บริหาร แผน  
และพัฒนา  
เครือข่าย

กลยุทธ์

๑.๑.๑ พัฒนาเครือข่ายความร่วมมือด้านศาสนา ภาษา ศิลปะและวัฒนธรรมอาเซียนในประเทศไทย

๑.๑.๒ ส่งเสริมและสนับสนุนให้มีการจัดกิจกรรมด้านศาสนา ภาษา ศิลปะและวัฒนธรรมอาเซียนในประเทศไทย

เป้าประสงค์ที่ ๒

เครือข่ายความร่วมมือด้านศาสนา ภาษา ศิลปะและวัฒนธรรมในประเทศสมาชิกอาเซียนมีกิจกรรมร่วมกันอย่างสม่ำเสมอ

ตัวชี้วัด

๑.๑ จำนวนเครือข่ายความร่วมมือด้านศาสนา ภาษา ศิลปะและวัฒนธรรมอาเซียนในประเทศสมาชิกอาเซียน

๑.๒ จำนวนหน่วยงานภายในเครือข่ายและนอกเครือข่ายด้านศาสนา ภาษา ศิลปะและวัฒนธรรมอาเซียนในประเทศสมาชิกอาเซียนที่จัดกิจกรรมร่วมกัน

๑.๓ จำนวนกิจกรรมด้านศาสนา ภาษา ศิลปะและวัฒนธรรมอาเซียนในประเทศสมาชิกอาเซียนที่เครือข่ายดำเนินการร่วมกัน

ส่วนงาน  
บริหาร แผน  
และพัฒนา  
เครือข่าย

กลยุทธ์

๑.๑.๑ พัฒนาเครือข่ายความร่วมมือด้านศาสนา ภาษา ศิลปะและวัฒนธรรมอาเซียนในประเทศสมาชิกอาเซียน

๑.๑.๒ ส่งเสริมและสนับสนุนให้มีการจัดกิจกรรมด้านศาสนา ภาษา ศิลปะและวัฒนธรรมอาเซียนในประเทศสมาชิกอาเซียน

ยุทธศาสตร์ที่ ๕	ยุทธศาสตร์ที่ ๕ พัฒนาระบบการบริหารจัดการให้มีประสิทธิภาพสู่มาตรฐานสากล	ผู้รับผิดชอบ
<p><b>เป้าประสงค์ที่ ๑</b></p> <p><b>ตัวชี้วัด</b></p> <p><b>กลยุทธ์</b></p>	<p><b>ระบบการบริหารจัดการเป็นเลิศและเป็นไปตามหลักธรรมาภิบาล</b></p> <p>๕.๑ ร้อยละของตัวชี้วัดที่บรรลุผลสำเร็จตามแผนพัฒนาศูนัยอาเซียนศึกษาระยะที่ ๑๒</p> <p>๕.๒ ร้อยละการใช้จ่ายงบประมาณเป็นไปตามแผนงบประมาณ</p> <p>๕.๓ ระดับความพึงพอใจของผู้บริหารสมาชิกเครือข่ายและบุคลากรของมหาวิทยาลัยที่มีต่อการบริหารจัดการองค์กรตามหลักธรรมาภิบาล</p> <p>๕.๔ จำนวนรางวัลด้านการบริหารจัดการที่องค์กรหรือบุคลากรได้รับ</p> <p>๑.๑.๑ ส่งเสริมและพัฒนาการบริหารจัดการโดยใช้แผนพัฒนาศูนัยอาเซียนศึกษาระยะที่ ๑๒ เป็นกรอบในการดำเนินงาน</p> <p>๑.๑.๒ พัฒนาระบบและ กลไกการบริหารจัดการให้มีความเป็นเลิศและเป็นไปตามหลักธรรมาภิบาล</p> <p>๑.๑.๓ ส่งเสริมและสนับสนุนการกำกับ ติดตาม และประเมินผลการปฏิบัติงานเป็นไปตามหลักธรรมาภิบาล</p>	<p>ส่วนงาน</p> <p>บริหาร แผน</p> <p>และพัฒนา</p> <p>เครือข่าย</p>
<p><b>เป้าประสงค์ที่ ๒</b></p> <p><b>ตัวชี้วัด</b></p> <p><b>กลยุทธ์</b></p>	<p><b>บุคลากรมีความเป็นมืออาชีพและมีความสุขในการปฏิบัติงาน</b></p> <p>๕.๑ ระดับความสุขของบุคลากร</p> <p>๕.๒ จำนวนคู่มือการปฏิบัติงาน</p> <p>๕.๓ จำนวนบุคลากรที่ได้รับรางวัลหรือได้รับการแต่งตั้งให้ดำรงตำแหน่งทางวิชาการที่สูงขึ้น</p> <p>๕.๔ ระดับความสำเร็จของการดำเนินการตามแผนพัฒนาบุคลากรของศูนัยอาเซียนศึกษา</p> <p>๒.๑.๑ เสริมสร้างแรงจูงใจ และจัดสวัสดิการที่เหมาะสมให้แก่บุคลากร</p> <p>๒.๑.๒ พัฒนาศักยภาพบุคลากรที่ตรงตามภาระงาน ให้มีความตื่นรู้ทันยุค ทันเหตุการณ์</p> <p>๒.๑.๓ จัดทำแผนพัฒนาบุคลากรของศูนัยอาเซียนศึกษา</p>	<p>ส่วนงาน</p> <p>บริหาร แผน</p> <p>และพัฒนา</p> <p>เครือข่าย</p>
<p><b>เป้าประสงค์ที่ ๓</b></p>	<p><b>ระบบฐานข้อมูลเทคโนโลยีสารสนเทศทันสมัยและเชื่อมโยงกับเครือข่ายในประเทศสมาชิกอาเซียน</b></p>	<p>ส่วนงาน</p> <p>บริหาร แผน</p>

<b>ตัวชี้วัด</b>	๑.๑ จำนวนระบบฐานข้อมูลเทคโนโลยีสารสนเทศที่ทันสมัยและเชื่อมโยงกับประเทศสมาชิกอาเซียน	และพัฒนา เครือข่าย
<b>กลยุทธ์</b>	๑.๑.๑ พัฒนาระบบฐานข้อมูลเทคโนโลยีสารสนเทศที่ทันสมัยและเชื่อมโยงกับประเทศสมาชิกอาเซียน ๑.๑.๒ พัฒนาความร่วมมือด้านข้อมูลสารสนเทศกับประเทศสมาชิกอาเซียนผ่านเทคโนโลยีที่ทันสมัย	

สำหรับการขับเคลื่อนแผนไปสู่การปฏิบัติภายใต้แผนปฏิบัติการตามแผนยุทธศาสตร์การพัฒนาศูนย์อาเซียนศึกษา ประจำปีงบประมาณ พ.ศ. ๒๕๖๐-๒๕๖๔ ของศูนย์อาเซียนศึกษา ได้มีการกำหนดโครงการ/กิจกรรม ตัวชี้วัด ค่าเป้าหมายตัวชี้วัด วงเงิน และผู้รับผิดชอบในการดำเนินงาน โดยมีโครงการ/กิจกรรมที่เสนอบรรจุไว้ในแผนปฏิบัติการรวมทั้งหมด..... โครงการ/กิจกรรม กำหนดวงเงินรวม 18,520,000 ล้านบาท จากแหล่งเงินงบประมาณเงินรายได้ของมหาวิทยาลัย จำแนกการดำเนินงานในแต่ละปีงบประมาณดังนี้

ปีงบประมาณ พ.ศ.๒๕๖๐ มีโครงการ/กิจกรรม ที่เสนอบรรจุไว้ในแผนปฏิบัติการตามแผนยุทธศาสตร์การพัฒนาศูนย์อาเซียนศึกษา ใน ๕ ประเด็นยุทธศาสตร์ ๑๑ เป้าประสงค์ ๒๒ กลยุทธ์ รวมทั้งหมด ๔๐ โครงการ/กิจกรรม กำหนดวงเงินรวม ๒,๔๔๐,๐๐๐ ล้านบาท

ปีงบประมาณ พ.ศ.๒๕๖๑ มีโครงการ/กิจกรรม ที่เสนอบรรจุไว้ในแผนปฏิบัติการตามแผนยุทธศาสตร์การพัฒนาศูนย์อาเซียนศึกษา ใน ๓ ประเด็นยุทธศาสตร์ ๑๑ เป้าประสงค์ ๒๒ กลยุทธ์ รวมทั้งหมด ๓๐ โครงการ/กิจกรรม กำหนดวงเงินรวม ๔,๐๒๐,๐๐๐ ล้านบาท

ปีงบประมาณ พ.ศ.๒๕๖๒ มีโครงการ/กิจกรรม ที่เสนอบรรจุไว้ในแผนปฏิบัติการตามแผนยุทธศาสตร์การพัฒนาศูนย์อาเซียนศึกษา ใน ๓ ประเด็นยุทธศาสตร์ ๑๑ เป้าประสงค์ ๒๒ กลยุทธ์ รวมทั้งหมด ๒๘ โครงการ/กิจกรรม กำหนดวงเงินรวม ๔,๐๒๐,๐๐๐ ล้านบาท

ปีงบประมาณ พ.ศ.๒๕๖๓ มีโครงการ/กิจกรรม ที่เสนอบรรจุไว้ในแผนปฏิบัติการตามแผนยุทธศาสตร์การพัฒนาศูนย์อาเซียนศึกษา ใน ๓ ประเด็นยุทธศาสตร์ ๙ เป้าประสงค์ ๒๒ กลยุทธ์ รวมทั้งหมด ๒๕ โครงการ/กิจกรรม กำหนดวงเงินรวม ๔,๐๒๐,๐๐๐ ล้านบาท

ปีงบประมาณ พ.ศ.๒๕๖๔ มีโครงการ/กิจกรรม ที่เสนอบรรจุไว้ในแผนปฏิบัติการตามแผนยุทธศาสตร์การพัฒนาศูนย์อาเซียนศึกษา ใน ๓ ประเด็นยุทธศาสตร์ ๙ เป้าประสงค์ ๒๒ กลยุทธ์ รวมทั้งหมด ๒๖ โครงการ/กิจกรรม กำหนดวงเงินรวม ๔,๐๒๐,๐๐๐ ล้านบาท

อนึ่ง ในแต่ละปีงบประมาณที่ประชุมคณะกรรมการประจำศูนย์อาเซียนศึกษาอาจให้มีการพิจารณาปรับแผนดังกล่าวในช่วงระหว่างปีงบประมาณหรือช่วงกลางแผน เพื่อพิจารณาทบทวนแผนหรือโครงการ/กิจกรรม ที่ได้รับการบรรจุไว้ในแผนปฏิบัติการตามแผนยุทธศาสตร์การพัฒนาศูนย์อาเซียนศึกษา ประจำปีงบประมาณ พ.ศ. ๒๕๖๐-๒๕๖๔ หรือผู้รับผิดชอบดำเนินโครงการ/กิจกรรม อาจนำเสนอให้พิจารณาปรับแผนการดำเนินโครงการ/กิจกรรม ที่ได้รับ

การบรรจุไว้ในแผนปฏิบัติการตามแผนยุทธศาสตร์การพัฒนาศูนย์อาเซียนศึกษา ประจำปีงบประมาณ พ.ศ.๒๕๖๐-๒๕๖๔ เพื่อความเหมาะสมหรือสอดคล้องตามสถานการณ์หรือช่วงเวลาดังกล่าว ทั้งนี้ แผนยุทธศาสตร์การพัฒนาศูนย์อาเซียนศึกษาระยะ ๕ ปี (พ.ศ. ๒๕๖๐-๒๕๖๔) จะเป็นกลไกสำคัญเพื่อการขับเคลื่อนแผนสู่การปฏิบัติอย่างเป็นรูปธรรม ภายใต้แผนปฏิบัติการตามแผนยุทธศาสตร์การพัฒนาศูนย์อาเซียนศึกษา ประจำปีงบประมาณ พ.ศ. ๒๕๖๐-๒๕๖๔ โดยดำเนินการภายใต้ ๒ มิติ คือ มิติการดำเนินงาน

ในระดับศูนย์อาเซียนศึกษาและมิติของมหาวิทยาลัย เพื่อร่วมผลักดันให้การดำเนินงานผ่านภารกิจและโครงการต่างๆ บรรลุเป้าหมายมุ่งสู่วิสัยทัศน์ที่กำหนดไว้ร่วมกัน

### ๑.๑ พัฒนาการการศูนย์อาเซียนศึกษา

ศูนย์อาเซียนศึกษา เป็นส่วนงาน ๑ ใน ๓ ส่วนงานที่ตั้งขึ้นใหม่ ที่มีสถานะเทียบเท่ากับคณะ ศูนย์ ตามประกาศของมหาวิทยาลัยมหาจุฬาลงกรณราชวิทยาลัย เรื่อง การแบ่งส่วนงาน พ.ศ. ๒๕๕๖ ลงวันที่ ๒๑ ตุลาคม พ.ศ. ๒๕๕๖ ประกาศในราชกิจจานุเบกษา หน้า ๓๔ เล่ม ๑๓๐ ตอนพิเศษ ง วันที่ ๒๕ ธันวาคม ๒๕๕๖ เพื่อรองรับการเข้าสู่ประชาคมอาเซียนของมหาวิทยาลัยมหาจุฬาลงกรณราชวิทยาลัยแบ่งการบริหารงานออกเป็น ๒ ส่วน คือ ๑) ส่วนงานบริหาร มีอำนาจหน้าที่และความรับผิดชอบเกี่ยวกับการบริการของศูนย์บริหาร วางแผนงาน การพัฒนาเครือข่าย สร้างความร่วมมือ และปฏิบัติงานอื่นที่เกี่ยวข้องหรือที่ได้รับมอบหมาย แบ่งการบริหารจัดการภายในออกเป็น ๒ กลุ่มงาน คือ กลุ่มงานบริหารและกลุ่มงานวางแผนและพัฒนาเครือข่าย และ ๒) ส่วนวิจัย สารสนเทศและบริการวิชาการ มีอำนาจหน้าที่และความรับผิดชอบเกี่ยวกับการศึกษาวิจัย จัดระบบสารสนเทศ และให้บริการวิชาการองค์ความรู้เกี่ยวกับประชาคมอาเซียน และปฏิบัติงานอื่นที่เกี่ยวข้องหรือได้รับมอบหมาย แบ่งการบริหารจัดการภายในออกเป็น ๒ กลุ่มงาน ได้แก่กลุ่มงานวิจัยและสารสนเทศ และปฏิบัติงานส่งเสริมการทำวิจัย และเพื่อให้การดำเนินงานของศูนย์อาเซียนศึกษาดำเนินไปได้ตามวัตถุประสงค์ของการจัดตั้ง จึงได้กำหนดยุทธศาสตร์การพัฒนาศูนย์อาเซียนศึกษาไว้ ๔ ยุทธศาสตร์ซึ่งสอดคล้องกับแผนพัฒนามหาวิทยาลัยมหาจุฬาลงกรณราชวิทยาลัยและส่วนงานของศูนย์อาเซียนศึกษาศูนย์อาเซียนศึกษาหวังเป็นอย่างยิ่งว่าแผนยุทธศาสตร์ที่ได้จัดทำขึ้นนี้จะอำนวยประโยชน์ให้การดำเนินงานตามแผนงานให้บรรลุตามเป้าหมายด้วยดี

มหาวิทยาลัยมหาจุฬาลงกรณราชวิทยาลัยในฐานะที่เป็นหน่วยงานทางการศึกษาที่เน้นการจัดการเรียนการสอนทางพระพุทธศาสนา โดยมีปรัชญาการจัดการศึกษาพระพุทธศาสนาเพื่อบูรณาการกับศาสตร์สมัยใหม่ พัฒนาจิตใจและสังคม เน้นจัดการศึกษาและพัฒนากระบวนการเรียนรู้โดยบูรณาการวิชาการด้านพระพุทธศาสนาเข้ากับศาสตร์สมัยใหม่ทั้งภาคทฤษฎีและปฏิบัติผ่านกระบวนการศึกษา ค้นคว้า วิจัย และการประกันคุณภาพการศึกษา เพื่อก้าวไปสู่ความเป็นเลิศทางวิชาการ และเพื่อสร้างองค์ความรู้ใหม่ในการพัฒนามนุษย์สังคม และสิ่งแวดล้อม ให้อยู่ร่วมกันได้อย่างสมดุล และสันติสุข รวมทั้งมีพันธกิจที่ส่งเสริมการวิจัยและค้นคว้า เพื่อสร้างองค์ความรู้ควบคู่ไปกับกระบวนการเรียนการสอน เน้นการพัฒนาองค์ความรู้ในพระไตรปิฎก โดยวิธีสหวิทยาการแล้วนำองค์ความรู้ที่ค้นพบมาประยุกต์ใช้แก้ปัญหา ศิลธรรมและจริยธรรมของสังคม รวมทั้งพัฒนา คุณภาพงานวิชาการด้านพระพุทธศาสนา

วันที่ ๓๑ เดือนธันวาคม พ.ศ.๒๕๕๘ เป็นวันที่เปิดตัวเข้าสู่ประชาคมอาเซียน โดยมีเป้าหมายหลักของการรวมตัวกันจำแนกเป็น ๓ เสาหลัก ประกอบด้วย ๑) ประชาคมการเมืองและความมั่นคงอาเซียน (ASEAN Political and Security Community – APSC) ๒) ประชาคมเศรษฐกิจอาเซียน (Asean Economic Community – AEC) และ ๓) ประชาคมสังคมและวัฒนธรรมอาเซียน (Asean Socio-Cultural Community – ASCC) โดยที่ทั้งสามเสาหลักมีความสอดคล้องกับการดำเนินงานของมหาวิทยาลัยทั้งด้านการบริหารและการจัดการศึกษา และเสาหลักที่สามเป็นเสาหลักที่มีความเกี่ยวข้องโดยตรงกับการวิสัยทัศน์ของมหาวิทยาลัยมหาจุฬาลงกรณราชวิทยาลัย ที่มุ่งมั่นในการให้บริการวิชาการด้านพระพุทธศาสนาแก่คณะสงฆ์และสังคม รวมทั้งส่งเสริมการเรียนรู้และความร่วมมืออันดีระหว่างพุทธศาสนิกชนในระดับชาติและนานาชาติ รวมทั้งเพื่อธำรงรักษาไว้ซึ่งขนบธรรมเนียมประเพณีศิลปะ และวัฒนธรรม อันเนื่องด้วยพระพุทธศาสนา ในฐานะที่เป็น

มหาวิทยาลัยที่มีจัดการศึกษาทางพระพุทธศาสนา และจากเสาหลักที่ได้กำหนดไว้นี้ทาง มหาวิทยาลัยมหาจุฬาลงกรณราชวิทยาลัยจึงได้มีมติให้จัดตั้งศูนย์อาเซียนศึกษา ซึ่งเป็นส่วนงานที่ตั้งขึ้นใหม่ที่มีสถานะเทียบเท่ากับคณะหรือศูนย์ เพื่อรองรับการเข้าสู่ประชาคมอาเซียนของมหาวิทยาลัยมหาจุฬาลงกรณราชวิทยาลัย

ศูนย์อาเซียนศึกษา มหาวิทยาลัยมหาจุฬาลงกรณราชวิทยาลัย เป็นหน่วยงานที่จัดตั้งขึ้นเพื่อการบริหารงาน การวางแผนงาน การพัฒนาเครือข่าย การศึกษาวิจัย การจัดระบบสารสนเทศ และการให้บริการวิชาการองค์ความรู้ที่เกี่ยวข้องกับการบริการงานอาเซียน รวมทั้งประสานความร่วมมือกับส่วนงานของมหาวิทยาลัยและหน่วยงานอื่น ๆ ในประชาคมอาเซียน จากภารกิจที่กำหนดไว้ดังกล่าวข้างต้น

เพื่อให้การดำเนินงานสำเร็จลุล่วงตามวัตถุประสงค์และเพื่อรองรับการเข้าสู่ประชาคมอาเซียนของมหาวิทยาลัยมหาจุฬาลงกรณราชวิทยาลัย ศูนย์อาเซียนศึกษาจึงได้ร่างกำหนดแผนยุทธศาสตร์ศูนย์อาเซียนศึกษาเพื่อกำหนดทิศทางในการดำเนินงานของศูนย์อาเซียนให้เป็นไปตามภารกิจ โดยแผนยุทธศาสตร์ที่ร่างขึ้นมุ่งเน้นการดำเนินงานตามกรอบของการบริหารงานของศูนย์แบ่งเป็น ๒ ส่วนงานคือ ส่วนงานบริหาร และส่วนงานวิจัย สารสนเทศและบริการวิชาการ โดยมุ่งเน้นการขับเคลื่อนการดำเนินงานที่ส่งเสริมการพัฒนาองค์ความรู้ใหม่ที่เกี่ยวข้องกับการเข้าสู่ประชาคมอาเซียน รวมทั้งสร้างฐานข้อมูลวิจัยและวิชาการทางอาเซียนศึกษาเพื่อเป็นศูนย์กลางข้อมูลและสร้างเครือข่ายความร่วมมือทางด้านพระพุทธศาสนาในประชาคมอาเซียนต่อไป

## ๒. ประวัติการจัดตั้งศูนย์อาเซียนศึกษา (ASEAN Studies Centre)

ศูนย์อาเซียนศึกษา เป็นส่วนงาน ๑ ใน ๓ ส่วนงานที่ตั้งขึ้นใหม่ ที่มีสถานะเทียบเท่ากับคณะศูนย์ (ศูนย์อาเซียนศึกษา วิทยาลัยพุทธศาสนานานาชาติและวิทยาลัยพระธรรมทูต) ตามประกาศของมหาวิทยาลัยมหาจุฬาลงกรณราชวิทยาลัย เรื่อง การแบ่งส่วนงาน พ.ศ. ๒๕๕๖ ลงวันที่ ๒๑ ตุลาคม พ.ศ. ๒๕๕๖ ประกาศในราชกิจจานุเบกษา หน้า ๓๔ เล่ม ๑๓๐ ตอนพิเศษ ง วันที่ ๒๕ ธันวาคม ๒๕๕๖ เพื่อรองรับการเข้าสู่ประชาคมอาเซียนของมหาวิทยาลัยมหาจุฬาลงกรณราชวิทยาลัย โดยมีพระเดชพระคุณพระราชวรเมธี, ดร. (ประสิทธิ์พร หุมรสี) รองอธิการบดีฝ่ายบริหาร รักษาการผู้อำนวยการศูนย์อาเซียนศึกษา รูปแรก ศูนย์อาเซียนศึกษา มีภารกิจ อำนาจ หน้าที่ตามประกาศของมหาวิทยาลัยมหาจุฬาลงกรณราชวิทยาลัยเรื่อง ภารกิจอำนาจ หน้าที่และความรับผิดชอบของส่วนงานในมหาวิทยาลัยพ.ศ. ๒๕๕๗ ลงวันที่ ๒๗ เมษายน พ.ศ. ๒๕๕๗ ดังนี้

“ศูนย์อาเซียนศึกษา มีภารกิจเกี่ยวกับการบริหารงาน การวางแผนงาน การพัฒนาเครือข่ายการศึกษาวิจัย การจัดระบบสารสนเทศ และการให้บริการวิชาการองค์ความรู้ที่เกี่ยวข้องกับการบริการงานอาเซียน คอยประสานความร่วมมือกับส่วนงานของมหาวิทยาลัยและหน่วยงานอื่นๆ ในประชาคมอาเซียน แบ่งการบริหารงานออกเป็น ๒ ส่วน คือ

๑. ส่วนงานบริหาร มีอำนาจหน้าที่และความรับผิดชอบเกี่ยวกับการบริการของศูนย์บริหารวางแผนงาน การพัฒนาเครือข่าย สร้างความร่วมมือ และปฏิบัติงานอื่นที่เกี่ยวข้องหรือที่ได้รับมอบหมาย แบ่งการบริหารจัดการภายในออกเป็น ๒ กลุ่มงาน คือ

๑.๑ กลุ่มงานบริหาร ปฏิบัติงานด้านธุรการ ประสานงานด้านงบประมาณ การเงิน การบัญชีพัสดุ นโยบายและแผนพัฒนา รวมทั้งประสานงานกับส่วนงานที่เกี่ยวข้อง และปฏิบัติงานอื่นที่เกี่ยวข้องหรือที่ได้รับมอบหมาย

๑.๒ กลุ่มงานวางแผนและพัฒนาเครือข่าย ปฏิบัติงานด้านการวางแผน งานโครงการและกิจกรรมต่างๆ พัฒนาเครือข่าย สร้างความร่วมมือแบบพหุภาคีระหว่างส่วนงานของมหาวิทยาลัยและประชาคมอาเซียน และปฏิบัติหน้าที่อื่นที่เกี่ยวข้องหรือที่ได้รับมอบหมาย

๒. ส่วนวิจัย สารสนเทศและบริการวิชาการ มีอำนาจหน้าที่และความรับผิดชอบเกี่ยวกับการศึกษาวิจัย จัดระบบสารสนเทศ และให้บริการวิชาการองค์ความรู้เกี่ยวกับประชาคมอาเซียน และปฏิบัติงานอื่นที่เกี่ยวข้องหรือที่ได้รับมอบหมาย

๒.๑ กลุ่มงานวิจัยและสารสนเทศ ปฏิบัติงานส่งเสริมการทำวิจัย เพื่อสร้างองค์ความรู้พร้อมนำลงสู่การปฏิบัติที่จริง บริหารและติดตามงานวิจัย จัดระบบสารสนเทศเพื่อเป็นคลังข้อมูลเกี่ยวกับประชาคมอาเซียน และปฏิบัติงานอื่นที่เกี่ยวข้องหรือที่ได้รับมอบหมาย

๒.๒ กลุ่มงานบริการวิชาการ ปฏิบัติงานให้บริการวิชาการเกี่ยวกับองค์ความรู้ของประชาคมอาเซียน เผยแพร่องค์ความรู้สู่พื้นที่สาธารณะ จัดกิจกรรมการเรียนรู้การฝึกอบรม การสื่อสารกับสังคม และปฏิบัติงานอื่นที่เกี่ยวข้องหรือที่ได้รับมอบหมาย”

จากภารกิจดังกล่าว ศูนย์อาเซียนศึกษาจำเป็นต้องกำหนดแผนยุทธศาสตร์เพื่อรองรับการดำเนินงานของศูนย์ให้สำเร็จลุล่วงไปตามเป้าหมายของการจัดตั้งศูนย์เพื่อเป็นศูนย์กลางการศึกษาและการวิจัยทางพระพุทธศาสนา โดยมีโครงสร้างของศูนย์อาเซียน ดังนี้

ตามประกาศของมหาวิทยาลัยมหาจุฬาลงกรณราชวิทยาลัย ได้จัดตั้งศูนย์อาเซียนศึกษาขึ้นเพื่อมีภารกิจ อำนาจ หน้าที่ ตามประกาศของมหาวิทยาลัยมหาจุฬาลงกรณราชวิทยาลัย เรื่อง ภารกิจ อำนาจ หน้าที่และความรับผิดชอบของส่วนงานในมหาวิทยาลัย พ.ศ. ๒๕๕๗ ลงวันที่ ๒๗ เมษายน พ.ศ.๒๕๕๗ โดยที่ศูนย์อาเซียนศึกษา มีภารกิจเกี่ยวกับการบริหารงาน การวางแผนงาน การพัฒนาเครือข่าย การศึกษาวิจัย การจัดระบบสารสนเทศ และการให้บริการวิชาการองค์ความรู้ที่เกี่ยวข้องกับการบริการงานอาเซียน คอยประสานความร่วมมือกับส่วนงานของมหาวิทยาลัยและหน่วยงานอื่นๆ ในประชาคมอาเซียน และแบ่งการบริหารงานออกเป็น ๒ ส่วน และในแต่ละส่วนงานมีสภาพการดำเนินงานปัจจุบันดังนี้

๑. ส่วนงานบริหาร ในขณะนี้ได้กำลังดำเนินเพื่อสอบคัดเลือกบุคลากรเข้ามาบรรจุในหน่วยงาน ดำเนินการแต่งตั้งคณะกรรมการประจำศูนย์อาเซียนศึกษา และการจัดหาอุปกรณ์ครุภัณฑ์สำหรับใช้ในสำนักงานของศูนย์อาเซียนศึกษา การสร้างความร่วมมือ และเข้าร่วมกิจกรรมสัมมนาวิชาการเกี่ยวกับประชาคมอาเซียน และการสร้างเครือข่ายความร่วมมือกับนักวิชาการของประเทศอาเซียนจากการเข้าร่วมงานสัมมนาที่ประเทศเวียดนาม และนักวิชาการไทยของมหาวิทยาลัยในประเทศ

๒. ส่วนวิจัย สารสนเทศและบริการวิชาการ ในปัจจุบัน ได้มีการพัฒนาโครงร่างวิจัยเพื่อนำเสนอของบประมาณสนับสนุนจากเครือข่ายองค์กรบริหารงานวิจัยแห่งชาติ (คอบช.) จำนวน ๒ แผนงานวิจัย และ ๖ โครงการวิจัยย่อย และได้มีการจัดทำเนื้อหาสาระน่ารู้และบทความวิชาการเผยแพร่ ความรู้เกี่ยวกับอาเซียนลงในฐานข้อมูลออนไลน์ที่เว็บไซต์ <http://www.asc.mcu.ac.th/> ทั้งนี้เพื่อใช้เป็นช่องทางในการสื่อสารกับสังคม เผยแพร่องค์ความรู้สู่พื้นที่สาธารณะ

## ๑. ส่วนงานบริหาร นโยบายแผนงาน และพัฒนาเครือข่าย

### ๑ กลุ่มงานสารบรรณ

- ร่างและตรวจสอบหนังสือออก
- ดูแลลงทะเบียนรับ - ส่งหนังสือราชการ ทั้งภายในและภายนอกศูนย์
- จัดทำร่างคำสั่ง ประกาศ และระเบียบต่างๆ ที่เกี่ยวข้องกับการบริหารงานและดำเนินงานของศูนย์
- ลงทะเบียนรับหนังสือราชการเสนอให้ผู้บริหารพิจารณาสั่งการผู้รับผิดชอบและส่วนงานที่เกี่ยวข้อง
- แจ้งข่าวและประชาสัมพันธ์หนังสือราชการและเอกสารต่างๆ



- รวบรวม คัดแยก จัดเก็บเอกสารให้เป็นระบบ และทำลายเอกสารที่ไม่เกี่ยวข้อง
- จัดเตรียมงานประชุมของศูนย์
- จัดทำแฟ้มประวัติบุคลากร
- บันทึกและตรวจสอบการลาของบุคลากร
- ปฏิบัติงานอื่นที่เกี่ยวข้องหรือตามที่ได้รับมอบหมาย

## ๒ กลุ่มงานคลังและพัสดุ

- งานการเงินและรายได้
- งานการบัญชี
- งานพัสดุ
- งานงบประมาณและตรวจก่อนจ่าย
- ปฏิบัติงานอื่นที่เกี่ยวข้องหรือตามที่ได้รับมอบหมาย

## ๓ กลุ่มงานนโยบายแผนงานและพัฒนาเครือข่าย

- งานนโยบายและแผน
- งานงบประมาณ
- งานประกันคุณภาพ
- งานจัดการความรู้ และงานการบริหารความเสี่ยง
- งานวิเทศสัมพันธ์
- งานพัฒนาบุคลากร
- ประสานงานศูนย์พหุภาษา การแปลและล่ามแห่งอาเซียน
- งานโฆษณาประชาสัมพันธ์
- ปฏิบัติงานอื่นที่เกี่ยวข้องหรือตามที่ได้รับมอบหมาย

## ๒. ส่วนวิชาวิจัย สารสนเทศและการบริการวิชาการ

### ๑ กลุ่มงานวิจัย

- งานวิจัยศูนย์
- ปฏิบัติงานอื่นที่เกี่ยวข้องหรือตามที่ได้รับมอบหมาย

### ๒ กลุ่มงานทะเบียนและสารสนเทศ

- งานสารสนเทศ
- ปฏิบัติงานอื่นที่เกี่ยวข้องหรือตามที่ได้รับมอบหมาย

### ๓ กลุ่มงานบริการวิชาการ

- ให้บริการบริการ
- ปฏิบัติงานอื่นที่เกี่ยวข้องหรือตามที่ได้รับมอบหมาย

โครงการของศูนย์อาเซียนที่ได้ดำเนินการและจำดำเนินการประกอบด้วย

โครงการศูนย์อาเซียนศึกษา ๒๕๖๑

- ๑) โครงการผลิตตำราและฐานข้อมูลวิชาการทางพระพุทธศาสนาในอาเซียน
- ๒) โครงการวิพากษ์อาเซียน Critical ASEAN
- ๓) โครงการแปลตำรา วิชาการ และวรรณกรรมทางพระพุทธศาสนา
- ๔) โครงการจูลสารพุทธอาเซียน (Pamphlet)
- ๕) โครงการวารสารพุทธอาเซียนศึกษา
- ๖) โครงการการเขียนบทความวิชาการ ๔.๐
- ๗) โครงการพัฒนาศักยภาพการวิจัยทางพระพุทธศาสนาเพื่อความก้าวหน้าในประชาคมอาเซียน
- ๘) โครงการคลินิกวิจัยเพื่อพัฒนาศักยภาพงานวิชาการและวิจัยของนิสิตมหาวิทยาลัยมหาจุฬาลงกรณราชวิทยาลัย
- ๙) โครงการสัมมนาเชิงปฏิบัติการและวิจัยการบริหารงานด้านพุทธศาสนา
- ๑๐) โครงการนิสิตอาเซียนสัมพันธ์
- ๑๑) โครงการวิจัยมุ่งเป้าเพื่อบูรณาการพระพุทธศาสนากับประชาคมอาเซียน
- ๑๒) โครงการประชุมวิชาการพุทธวิจัยในอาเซียนระดับชาติ
- ๑๓) โครงการจัดการความรู้สู่องค์กรแห่งการเรียนรู้
- ๑๔) โครงการบริหารความเสี่ยงของศูนย์อาเซียนศึกษา
- ๑๕) โครงการกิจกรรมประกันคุณภาพการศึกษา

#### โครงการศูนย์อาเซียนศึกษา ๒๕๖๐

- ๑) โครงการผลิตตำราและฐานข้อมูลวิชาการทางพระพุทธศาสนาในอาเซียน
- ๒) โครงการวิพากษ์อาเซียน Critical ASEAN
- ๓) โครงการแปลตำรา วิชาการ งานวิจัย และวรรณกรรมทางพระพุทธศาสนา
- ๔) โครงการจูลสารพุทธอาเซียน ( Pamphlet)
- ๕) โครงการวารสารพุทธอาเซียนศึกษา (Buddhist Journal of ASEASN Studies Center)
- ๖) โครงการ Training the Trainer (อบรมแม่ไก่) การเขียนบทความวิชาการอาเซียน (หลักสูตรเร่งรัด) (ภาคไทย และอังกฤษ)
- ๗) โครงการพัฒนาศักยภาพการวิจัยทางพระพุทธศาสนาเพื่อความก้าวหน้าในประชาคมอาเซียน
- ๘) โครงการคลินิกวิจัยเพื่อพัฒนาศักยภาพงานวิชาการและวิจัยของนิสิตมหาวิทยาลัยมหาจุฬาลงกรณราชวิทยาลัย

#### โครงการศูนย์อาเซียนศึกษา ๒๕๕๙

- ๑) โครงการพัฒนาศักยภาพการวิจัยทางพระพุทธศาสนาเพื่อความก้าวหน้าในประชาคมอาเซียน
- ๒) โครงการวารสารพุทธอาเซียนศึกษา มจร.
- ๓) โครงการอบรมเชิงปฏิบัติการการพัฒนาศักยภาพการเขียนบทความวิชาการสู่ประชาคมอาเซียน
- ๔) โครงการ (ศูนย์อาเซียนศึกษา) ทำในนามศูนย์อาเซียน
- ๕) โครงการผลิตตำราและฐานข้อมูลทางวิชาการและการวิจัยทางด้านพระพุทธศาสนาในอาเซียน
- ๖) โครงการบริหารจัดการความหลากหลายทางวัฒนธรรมในประชาคมอาเซียนด้วยหลักขั้นดีธรรม
- ๗) โครงการทูตพุทธอาเซียนศึกษา

- ๘) โครงการวิจัย เรื่อง “วิถีการอยู่ร่วมกันระหว่างประชากรพุทธวัฒนธรรม”
- ๙) โครงการวิจัย เรื่อง “การศึกษาภาวะผู้นำของผู้เฒ่าศาสนาที่มีต่อประชาชนในประชาคมอาเซียน”
- ๙) โครงการประชุมวิชาการพุทธวิจัยในอาเซียนระดับชาติ
- ๑๐) โครงการสัมมนาเชิงปฏิบัติการและวิจัยการบริหารงานด้านพุทธสถานและพุทธศิลป์ในประเทศอาเซียน (อินโดนีเซีย)
- ๑๑) โครงการยุทธศาสตร์อาเซียนความสัมพันธ์ไทย-เมียนมาร์
- ๑๒) โครงการวิจัยมุ่งเป้าเพื่อบูรณาการพระพุทธศาสนากับประชาคมอาเซียน
- ๑๓) โครงการประชุมวิชาการพุทธวิจัยในอาเซียนระดับชาติ
- ๑๔) โครงการจัดการความรู้สู่องค์กรแห่งการเรียนรู้
- ๑๕) โครงการบริหารความเสี่ยงของศูนย์อาเซียนศึกษา
- ๑๖) โครงการกิจกรรมประกันคุณภาพการศึกษา

### โครงการศูนย์อาเซียนศึกษา ๒๕๕๘

โครงการที่เกี่ยวข้องกับการเตรียมความพร้อมเข้าสู่ประชาคมอาเซียนที่ดำเนินการโดยศูนย์อาเซียนศึกษา โดยใช้งบประมาณปี๒๕๕๘ มีดังนี้

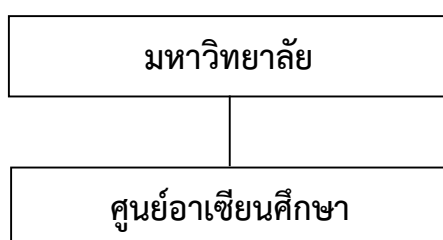
โครงการเตรียมความพร้อมสู่ประชาคมอาเซียน โดยมีโครงการย่อย ดังนี้

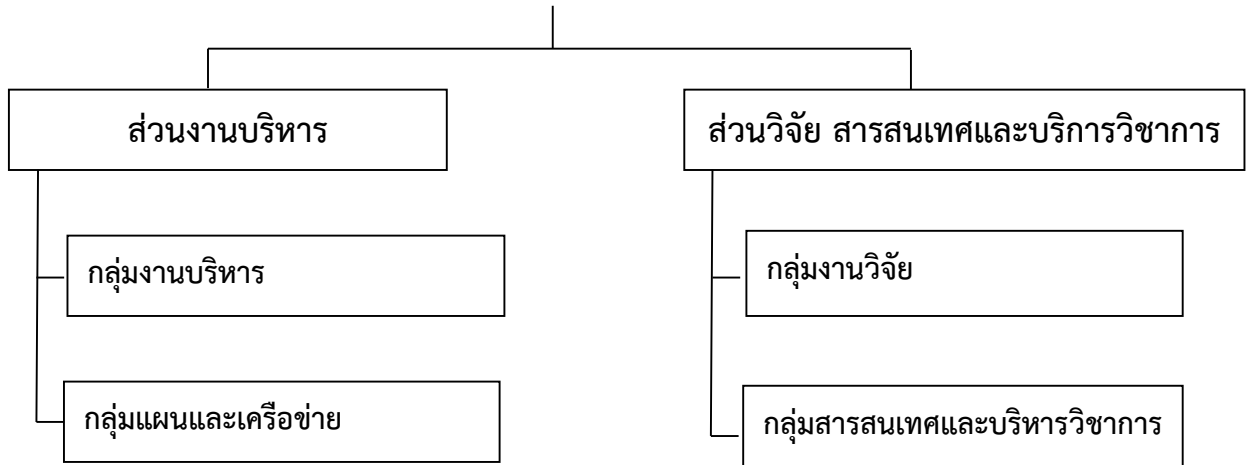
- ๑) โครงการประชุมสัมมนานานาชาติลุ่มน้ำโขง
- ๒) โครงการพัฒนาบุคลากรด้านภาษาเพื่อก้าวสู่ประชาคมอาเซียน “ตัวแทนพูดภาษาอังกฤษ ๑ คน ต่อ ๑ ส่วนงาน”
  - ๓) โครงการอบรมภาษาอังกฤษสำหรับบุคลากรเพื่อรองรับอาเซียน
  - ๔) โครงการค่ายยุวชนอาเซียนเพื่อวัฒนธรรม ภาษา และศาสนา
  - ๕) โครงการศึกษาและพัฒนาศักยภาพด้านภาษาอาเซียนสำหรับผู้บริหารและฝ่ายปฏิบัติงาน
  - ๖) โครงการพัฒนาศักยภาพด้านภาษาอาเซียนสำหรับนิสิต

จากการดำเนินงานของโครงการที่ผ่านมาเป็นการพัฒนาเพื่อเตรียมความพร้อมของบุคลากรของมหาวิทยาลัยเพื่อก้าวเข้าสู่ประชาคมอาเซียน รวมทั้งเปิดกว้างถึงระดับนิสิต และเยาวชนให้มีโอกาสในการเข้าร่วมกิจกรรมของโครงการ ดังปรากฏข้างต้น อย่างไรก็ตามภารกิจอีกส่วนงานของศูนย์อาเซียนศึกษาคือด้านงานบริหารเกี่ยวกับการสร้างเครือข่ายความร่วมมือวิชาการทางพระพุทธศาสนาและการพัฒนางานวิจัยในประชาคมอาเซียน ยังเป็นภารกิจที่จำเป็นต้องพัฒนาให้เกิดขึ้นเพื่อให้สอดคล้องกับการจัดตั้งศูนย์อาเซียนศึกษาที่มุ่งเน้นการพัฒนาคณะความรู้ใหม่และงานวิจัยทางพระพุทธศาสนา

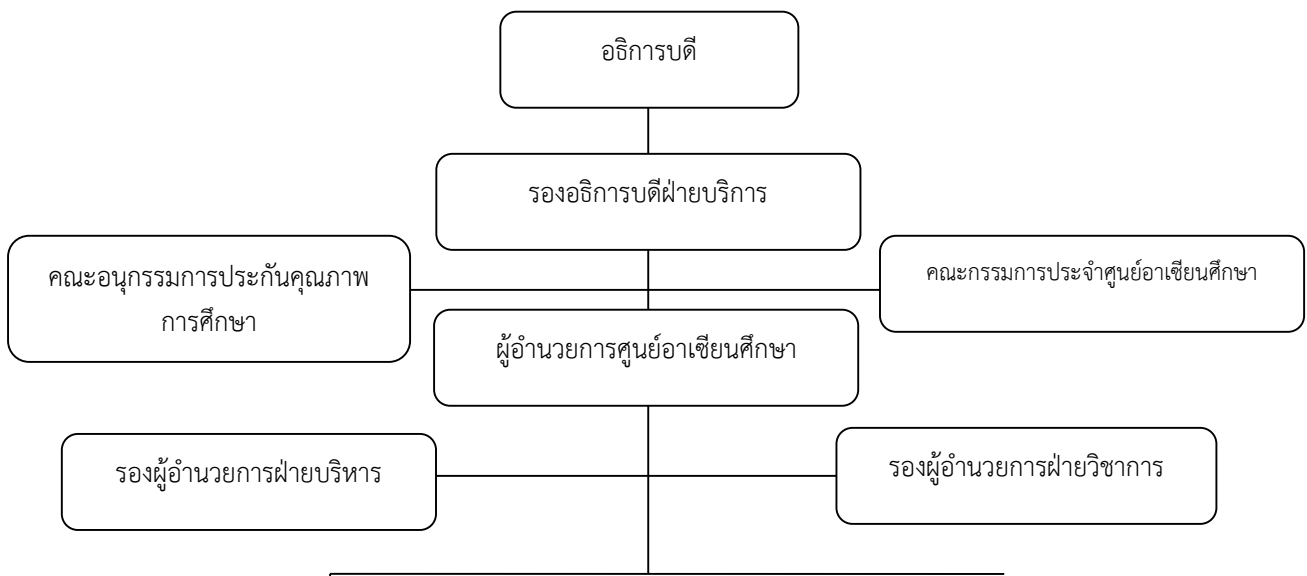
### ๑.๒ โครงสร้างการบริหารงานศูนย์อาเซียนศึกษา

#### ๑) โครงสร้างศูนย์อาเซียนศึกษา





๒) โครงสร้างการบริหารงานศูนย์อาเซียนศึกษา มหาวิทยาลัยมหาจุฬาลงกรณราชวิทยาลัย





## ๖. บุคลากร

### ๖.๑ ผู้บริหารนโยบาย

พระราชวรเมธี,ดร. รองอธิการบดีฝ่ายบริหาร

### ๖.๒ ผู้บริหารศูนย์อาเซียนศึกษา

พระศรีธวัชเมธี รองผู้อำนวยการ

พระมหาสมพงษ์ สุนตจิตฺโต,ดร. รักษาการผู้อำนวยการส่วนงานบริหาร

ดร.ลำพอง กลมกุล รักษาการผู้อำนวยการส่วนงานวิจัย  
สารสนเทศและบริการวิชาการ

### ๖.๓ เจ้าหน้าที่ประจำ

๑. พระปลัดอภิเชษฐ์ สุภทรวาทी นักจัดการงานทั่วไป

๒. นางสาวมุกกรวี ฉิมพะเนาวิ นักจัดการงานทั่วไป

## บุคลากรแบ่งตามกลุ่มงานในศูนย์อาเซียนศึกษา

### ๗.๑ ส่วนงานบริหาร

๑.พระมหาสมพงษ์ สุนตจิตฺโต,ดร. นักวิชาการศึกษา

๒.พระปลัดอภิเชษฐ์ สุภทรวาทी นักจัดการงานทั่วไป

### ๗.๒ ส่วนวิชาการ

๑. ดร.ลำพอง กลมกุล นักวิจัย

๒. นางสาวมุกกรวี ฉิมพะเนาวิ นักจัดการงานทั่วไป

## คณะกรรมการประจำศูนย์

คำสั่งแต่งตั้งคณะกรรมการประจำศูนย์อาเซียนศึกษา สั่ง ณ วันที่ ๒๕ มีนาคม ๒๕๕๘

คำสั่งมหาวิทยาลัยมหาจุฬาลงกรณราชวิทยาลัย ที่ ๒๐๔ / ๒๕๕๘

คณะกรรมการประจำศูนย์อาเซียนศึกษา

เพื่อให้การบริหารงานศูนย์อาเซียนศึกษา มหาวิทยาลัยมหาจุฬาลงกรณราชวิทยาลัยดำเนินไปด้วยความเรียบร้อย มีประสิทธิภาพ และบรรลุวัตถุประสงค์ตามนโยบายของมหาวิทยาลัย

อาศัยอำนาจตามความในมาตรา ๒๗ (๑) แห่งพระราชบัญญัติมหาจุฬาลงกรณราชวิทยาลัย พ.ศ. ๒๕๔๐ และข้อ ๔ แห่งข้อบังคับมหาวิทยาลัยมหาจุฬาลงกรณราชวิทยาลัย ว่าด้วยคณะกรรมการประจำและการจัดระบบงานในสถาบัน สำนักหรือ ศูนย์ พ.ศ.๒๕๔๑ จึงแต่งตั้งผู้มีรายนามต่อไปนี้ เป็นคณะกรรมการประจำศูนย์อาเซียนศึกษา มหาวิทยาลัยมหาจุฬาลงกรณราชวิทยาลัย ประกอบด้วย

๑. พระราชวรเมธี, ดร. ผู้อำนวยการศูนย์อาเซียนศึกษา
๒. พระมหาสมบุญ ฐุฑฒิกโร, ดร. กรรมการ
๓. พระมหาหรรษา ธมฺมหาโส, รศ.ดร. กรรมการ
๔. พระมหาสุทนต์ อากาศโร, ดร. กรรมการ
๕. พระมหาสุรศักดิ์ ปัจจนตเสโน, ดร. กรรมการ
๖. พระมหาสมพงษ์ คุณากโร, ดร. กรรมการ
๗. พระระพีณ พุทธิสาโร, ดร. กรรมการ
๘. พระครูพิพิธปริยัติกิจ, ดร. กรรมการ
๙. อธิบดีกรมอาเซียน หรือผู้แทน กรรมการผู้ทรงคุณวุฒิ
๑๐. ดร.ประภัสส์ เทพชาติรี ผอ. ศูนย์อาเซียน มธ. กรรมการผู้ทรงคุณวุฒิ
๑๑. ดร.ลำพอง กลมกุล กรรมการผู้ทรงคุณวุฒิ
๑๒. ดร. มนตรา เลี้ยวเส็ง กรรมการผู้ทรงคุณวุฒิ
๑๓. นางสาวสายพิรุณ เพิ่มพูล กรรมการผู้ทรงคุณวุฒิ
๑๔. พระมหาเด่นพงษ์ พุทธิธรรมาภิโต กรรมการและเลขานุการ
๑๕. นางสาวอรเนตร บุนนาค กรรมการและผู้ช่วยเลขานุการ

## ๑.๔ ทิศทางศูนย์อาเซียนศึกษา

### ๑) กรอบแผนอุดมศึกษาระยะยาว ๑๕ ปี ฉบับที่ ๒ (พ.ศ.๒๕๕๑-๒๕๖๕)

เป้าหมายของกรอบแผนอุดมศึกษาระยะยาวฉบับที่ 2 เมื่อสิ้นสุดแผนในปี พ.ศ.2565 คือ “ยกระดับคุณภาพอุดมศึกษาไทย เพื่อผลิตและพัฒนาบุคลากรที่มีคุณภาพสู่ตลาดแรงงาน และพัฒนาศักยภาพอุดมศึกษาในการสร้างความรู้และนวัตกรรม เพื่อเพิ่มขีดความสามารถในการแข่งขันของประเทศในโลกาภิวัตน์ รวมทั้งสนับสนุนการพัฒนาที่ยั่งยืนของท้องถิ่นไทย โดยใช้กลไกของภายใต้หลักธรรมาภิบาล การเงิน การกำกับมาตรฐาน และเครือข่ายอุดมศึกษา บนพื้นฐานของเสรีภาพทางวิชาการ ความหลากหลาย และเอกภาพเชิงระบบ”

กรอบแผนอุดมศึกษาระยะยาว ๑๕ ปี ฉบับที่ ๒ (พ.ศ.๒๕๕๑-๒๕๖๕) ได้กำหนด ทิศทางและนโยบายไว้ ๙ ประเด็น คือ

๑. รอยต่อการศึกษาขั้นพื้นฐานและการอาชีวศึกษา
๒. การแก้ปัญหาอุดมศึกษาในปัจจุบัน
๓. ธรรมาภิบาลและการบริหารจัดการอุดมศึกษา
๔. บทบาทมหาวิทยาลัยในการพัฒนาขีดความสามารถในการแข่งขันของประเทศ
๕. การเงินอุดมศึกษา
๖. การพัฒนาบุคลากรในอุดมศึกษา
๗. เครือข่ายอุดมศึกษา
๘. การพัฒนาอุดมศึกษาในเขตพัฒนาพิเศษเฉพาะกิจ
๙. โครงสร้างพื้นฐานการเรียนรู้ของอุดมศึกษา

### ๒) กรอบทิศทางแผนการศึกษาแห่งชาติ พ.ศ.๒๕๖๐-๒๕๗๔

ยุทธศาสตร์ของกระทรวงศึกษาธิการ ตามที่กำหนดไว้ในแผนพัฒนาการศึกษาของกระทรวงศึกษาธิการ ฉบับที่ ๑๒ (พ.ศ. ๒๕๖๐-๒๕๖๔) ได้วางเป้าหมายไว้ ๕ ด้าน กล่าวคือ ๑) ด้านการเข้าถึง (Accessibility) ๒) ด้านความเท่าเทียม (Equality) ๓) ด้านคุณภาพ (Quality) ๔) ด้านประสิทธิภาพ (Efficiency) ๕) ด้านการตอบโจทย์บริบทที่เปลี่ยนแปลง (Relevancy) และที่สำคัญการรวมตัวเป็นประชาคมอาเซียน ก่อให้เกิดการเปลี่ยนแปลงและความท้าทายในทุกด้านไม่ว่าจะเป็นด้านเศรษฐกิจ การลงทุนในภาคการท่องเที่ยว การเข้าสู่สังคมผู้สูงวัย ด้วยเหตุนี้ แผนพัฒนาการศึกษาฉบับที่ ๑๒ จึงคำนึงถึงสถานการณ์การเปลี่ยนแปลงในภูมิภาคอาเซียนและสังคมโลกที่มีผลต่อการพัฒนาคน โดยหนดยุทธศาสตร์ไว้ ๗ ด้าน ดังนี้ :

๑. ยุทธศาสตร์การพัฒนาหลักสูตร การเรียนการสอน กระบวนการการเรียนรู้ การวัดและประเมินผล
๒. ยุทธศาสตร์ยกระดับคุณภาพ มาตรฐานวิชาชีพครู คณาจารย์ และบุคลากรทางการศึกษา
๓. ยุทธศาสตร์ผลิตและพัฒนากำลังคน การวิจัย และนวัตกรรมรองรับความต้องการของตลาดงาน และเพิ่มขีดความสามารถในการแข่งขันของประเทศ
๔. ยุทธศาสตร์พัฒนาระบบข้อมูลสารสนเทศ และเทคโนโลยีดิจิทัล
๕. ยุทธศาสตร์พัฒนาคุณภาพคนทุกช่วงวัยและการสร้างสังคมแห่งการเรียนรู้



๖. ยุทธศาสตร์พัฒนาระบบบริหารจัดการ และการมีส่วนร่วมในการจัดการศึกษาของทุกภาคส่วน

๗. ยุทธศาสตร์การพัฒนาระบบการเงินเพื่อการศึกษา

ด้วยการปฏิบัติตามแผนยุทธศาสตร์พัฒนาการศึกษาของกระทรวงศึกษาธิการ ฉบับที่ ๑๒ (พ.ศ. ๒๕๖๐-๒๕๖๔) นี้จะทำให้สถานศึกษามีระบบบริหารจัดการที่มีประสิทธิภาพระดับสากล ตอบสนองความต้องการบริบทเชิงพื้นที่และเป็นศูนย์กลางของการบริหารด้านการศึกษาในภูมิภาคอาเซียน (Hub for Education)

### ๓) กรอบยุทธศาสตร์ชาติ ระยะ ๒๐ ปี (พ.ศ.๒๕๖๐-๒๕๗๙)

ภายใต้รัฐธรรมนูญแห่งราชอาณาจักรไทย พุทธศักราช ๒๕๕๙ มาตรา ๖๕ ได้กำหนดให้มี “ยุทธศาสตร์ชาติ” เพื่อเป็นเครื่องมือและกลไกในการพัฒนาประเทศ ทั้งปัญหาเศรษฐกิจ ปัญหาความเหลื่อมล้ำ ปัญหาการทุจริตคอร์รัปชัน ตลอดจนทั้งการรับมือการเปลี่ยนแปลงเพื่อให้คนไทยอยู่ดีมีสุขอย่างถาวร

สาระสำคัญของยุทธศาสตร์ชาติ ประกอบด้วยวิสัยทัศน์และเป้าหมายของคนไทยที่ต้องรับรู้ร่วมกันเพื่อให้บรรลุวิสัยทัศน์ชาติคือ “ประเทศมีความมั่นคง มั่งคั่ง และยั่งยืน เป็นประเทศที่พัฒนาแล้ว ด้วยการพัฒนามาตามหลักปรัชญาเศรษฐกิจพอเพียง” โดยรัฐบาลได้วางกรอบยุทธศาสตร์ไว้ ๖ ยุทธศาสตร์ ดังนี้ :

- ๑) ยุทธศาสตร์สร้างความมั่นคงให้กับประเทศ
- ๒) ยุทธศาสตร์สร้างความสามารถในการแข่งขันของประเทศ
- ๓) ยุทธศาสตร์การพัฒนาและเสริมสร้างศักยภาพคน
- ๔) ยุทธศาสตร์สร้างโอกาสบนความเสมอภาคและความเท่าเทียมกันทางสังคม
- ๕) ยุทธศาสตร์การเติบโตบนคุณภาพชีวิตที่เป็นมิตรกับสิ่งแวดล้อม
- ๖) ยุทธศาสตร์การปรับสมดุลและการพัฒนาระบบบริหารการจัดการภาครัฐ

### ๔) แผนพัฒนาเศรษฐกิจและสังคมแห่งชาติ ฉบับที่ ๑๒ พ.ศ.๒๕๖๐-๒๕๖๔

แผนพัฒนาเศรษฐกิจและสังคมแห่งชาติ ฉบับที่ ๑๒ พ.ศ.๒๕๖๐-๒๕๖๔ เป็นการแปลงแผนยุทธศาสตร์ชาติ ระยะ ๒๐ ปี สู่การปฏิบัติอย่างเป็นรูปธรรม เพื่อให้ประเทศไทยเป็นประเทศที่พัฒนาแล้วอย่างมั่งคั่ง ยั่งยืน ด้วยการพัฒนาประเทศตามหลักปรัชญาเศรษฐกิจพอเพียงซึ่งวางวิสัยทัศน์ไว้ว่า “มุ่งสู่การเปลี่ยนผ่านประเทศไทยจากประเทศที่มีรายได้ปานกลาง ไปสู่ประเทศที่มีรายได้สูง มีความมั่นคงและยั่งยืน สังคมอยู่ร่วมกันอย่างมีความสุข และนำไปสู่การบรรลุวิสัยทัศน์ระยะยาว “มั่นคง มั่งคั่ง ยั่งยืน”

#### ยุทธศาสตร์ :

- ๑) ยุทธศาสตร์การเสริมสร้างและพัฒนาศักยภาพคน
- ๒) ยุทธศาสตร์การสร้างความเป็นธรรมและความเหลื่อมล้ำในสังคม
- ๓) ยุทธศาสตร์การสร้างความเข้มแข็งทางเศรษฐกิจและแข่งขันอย่างยั่งยืน

- ๔) ยุทธศาสตร์การเติบโตที่เป็นมิตรกับสิ่งแวดล้อมเพื่อการพัฒนาอย่างยั่งยืน
- ๕) ยุทธศาสตร์การความมั่นคงแห่งชาติเพื่อการพัฒนาประเทศสู่ความมั่นคงและยั่งยืน
- ๖) ยุทธศาสตร์การบริหารจัดการในภาครัฐ การป้องกันการทุจริตประพฤติมิชอบและธรรมาภิบาลในสังคมไทย
- ๗) ยุทธศาสตร์การพัฒนาโครงสร้างพื้นฐานและระบบโลจิสติกส์
- ๘) ยุทธศาสตร์การพัฒนาวิทยาศาสตร์ เทคโนโลยี วิจัย และนวัตกรรม
- ๙) ยุทธศาสตร์การพัฒนาภาค เมือง และพื้นที่เศรษฐกิจ
- ๑๐) ยุทธศาสตร์ความร่วมมือระหว่างประเทศเพื่อการพัฒนา

**๑.๕ การวิเคราะห์ความสอดคล้องระหว่างแผนพัฒนามหาวิทยาลัย มหาจุฬาลงกรณราชวิทยาลัย ในช่วงแผนพัฒนาการศึกษาระดับอุดมศึกษา ฉบับที่ ๑๒ (พ.ศ.๒๕๖๐-๒๕๖๔) กับแผนยุทธศาสตร์ศูนย์อาเซียนศึกษา พ.ศ.๒๕๖๐-๒๕๖๔**

ภายใต้กรอบยุทธศาสตร์ชาติ ๒๐ ปีและเชื่อมโยงกับแผนการศึกษาแห่งชาติ (พ.ศ. ๒๕๖๐-๒๕๗๔) แผนพัฒนาเศรษฐกิจและสังคมแห่งชาติ (พ.ศ. ๒๕๖๐-๒๕๖๔) แผนพัฒนาการศึกษาของกระทรวงศึกษาธิการ ฉบับที่ ๑๒ (พ.ศ. ๒๕๖๐-๒๕๖๔) มหาวิทยาลัยมหาจุฬาลงกรณราชวิทยาลัย ได้กำหนดวิสัยทัศน์ไว้ในแผนพัฒนามหาวิทยาลัย ระยะที่ ๑๒ (พ.ศ. ๒๕๖๐-๒๕๖๔) ไว้ว่าจะเป็น “มหาวิทยาลัยพระพุทธศาสนาระดับโลก” (World class Buddhist University, WCBC)

จากวิสัยทัศน์ที่ได้กำหนดไว้ในแผนระยะที่ ๑๒ นี้ มหาวิทยาลัยได้วางยุทธศาสตร์ไว้ ๕ ประเด็นยุทธศาสตร์ ๑๒ เป้าประสงค์ ๓๕ ตัวชี้วัด ๔๑ กลยุทธ์ โดยมีรายละเอียด ดังนี้

**ยุทธศาสตร์ที่ ๑ พัฒนาการผลิตบัณฑิตให้มีคุณภาพ ประกอบด้วย ๔ เป้าประสงค์ ๑๒ ตัวชี้วัดและ ๑๔ กลยุทธ์**

**ยุทธศาสตร์ที่ ๒ พัฒนางานวิจัยมีคุณภาพทั้งในระดับชาติและนานาชาติ ประกอบด้วย ๒ เป้าประสงค์ ๕ ตัวชี้วัด ๘ กลยุทธ์**

**ยุทธศาสตร์ที่ ๓ พัฒนางานบริการวิชาการด้านพระพุทธศาสนาให้มีความเข้มแข็งและยั่งยืน ประกอบด้วย ๒ เป้าประสงค์ ๖ ตัวชี้วัด ๓ กลยุทธ์**

**ยุทธศาสตร์ที่ ๔ พัฒนางานทะนุบำรุงพระพุทธศาสนา และศิลปวัฒนธรรมเกิดความยั่งยืนทั้งในประเทศและต่างประเทศ ประกอบด้วย ๑ เป้าประสงค์ ๓ ตัวชี้วัด และ ๖ กลยุทธ์**

**ยุทธศาสตร์ที่ ๕ พัฒนาการบริหารจัดการองค์กร ประกอบด้วย ๓ เป้าประสงค์ ๙ ตัวชี้วัด และ ๑๐ กลยุทธ์**

## ส่วนที่ ๒

- ๒.๑ การวิเคราะห์สภาพแวดล้อมศูนย์อาเซียนศึกษา (SWOT Analysis)  
ผลการวิเคราะห์สถานการณ์การประกันคุณภาพการศึกษา (SWOT Analysis)
- ๒.๒ การวิเคราะห์กลยุทธ์จากผล SWOT โดยใช้ TOWS Matrix

## ส่วนที่ ๒ การวิเคราะห์สภาพแวดล้อมศูนย์อาชีวศึกษา (SWOT Analysis)

กระบวนการในการจัดทำแผนพัฒนาศูนย์อาชีวศึกษามหาวิทยาลัยมหาจุฬาลงกรณราชวิทยาลัยนั้น จำเป็นต้องมีการวิเคราะห์ทางยุทธศาสตร์ เพื่อทราบถึงปัจจัยหรือสภาวะแวดล้อมภายนอกที่มีลักษณะอย่างไร มีการเปลี่ยนแปลงในลักษณะใด และก่อให้เกิดโอกาสและข้อจำกัดต่อองค์กรได้อย่างไรบ้าง นอกจากนี้ ยังทำให้ทราบถึงปัจจัยภายในหรือสภาพที่เป็น ทั้งทรัพยากร และความสามารถต่าง ๆ ที่มีอยู่ในองค์กรว่าเป็นจุดแข็งจุดอ่อนอย่างไร ในที่สุดจะทำให้ทราบว่าในปัจจุบันสถาบันภาษาอยู่จุดใด โดยเครื่องมือที่นิยมใช้เป็นพื้นฐานนั้น ได้แก่การวิเคราะห์SWOT ดังนี้

- จุดแข็ง (Strengths) หมายถึง สิ่งที่หน่วยงานมีความโดดเด่น หรือสามารถทำได้กว่าคู่แข่งชั้นพิจารณาจาก ความสามารถ (Capabilities) ทรัพยากรหรือปัจจัยอื่น ๆ ภายในองค์กร
- จุดอ่อนขององค์กร (Weakness) หมายถึง สิ่งที่หน่วยงานจะต้องมีการพัฒนา ปรับปรุง หรือแก้ไข
- โอกาส (Opportunities) หมายถึง ปัจจัยภายนอกที่ส่งผลกระทบต่อในทางบวกต่อองค์กร ช่วยส่งเสริมให้การดำเนินงานขององค์กรเป็นไปอย่างมีประสิทธิภาพเพิ่มขึ้น
- ข้อจำกัดหรือภัยคุกคาม (Threats) หมายถึงปัจจัยภายนอกที่ส่งผลกระทบต่อองค์กร

ในส่วนของการวิเคราะห์สภาพแวดล้อมของศูนย์อาชีวศึกษาได้พิจารณาจากพันธกิจของมหาวิทยาลัยที่ต้องรับผิดชอบ ดังนี้

### ๒.๑ ผลการวิเคราะห์สถานการณ์การประกันคุณภาพการศึกษา (SWOT Analysis)

ปัจจัยภายใน (internal factors)	<u>จุดแข็ง (Strengths)</u>	<u>จุดอ่อน (Weaknesses)</u>
	<ol style="list-style-type: none"> <li>1. บุคลากรมีความพร้อมในการวิจัย</li> <li>2. มีผู้บริหารที่มีประสิทธิภาพ</li> <li>3. บุคลากรมีความพร้อมในการจัดบริการวิชาการ</li> </ol>	<ol style="list-style-type: none"> <li>1. ขาดการนำแผนปฏิบัติการไปดำเนินการ ควรมีแผนยุทธศาสตร์เพื่อรองรับการดำเนินงาน</li> <li>2. การทำงานขาดการเชื่อมโยงและสื่อสารภายในองค์กร</li> <li>3. เครื่องมือขาดการเชื่อมโยงข้อมูล</li> <li>4. บุคลากรยังไม่เข้าใจงานของตนเองอย่างชัดเจน</li> <li>5. การบริหารโครงการยังไม่เป็นไปตามระบบ PDCA</li> <li>6. งบประมาณจาก ๑๐ ล้าน เหลือ ๓</li> <li>7. ขาดการประชุมคณะกรรมการบริหารผู้บริหารมีเวลาน้อย</li> <li>8. ประชาคม มจร ยังไม่ให้ความสำคัญกับศูนย์อาชีวศึกษาที่ตั้งขึ้น</li> <li>9. บุคลากรยังไม่เพียงพอ</li> <li>10. การติดกับหน่วยงานต่างๆ</li> <li>11. การจัดการโครงการไม่เป็นไปตามระยะเวลา มีความกระชั้นชิด</li> </ol>

ปัจจัยภายนอก (external factors)	<p><b>โอกาส (Opportunities)</b></p> <ol style="list-style-type: none"> <li>1. พระพุทธศาสนาในอาเซียนมีประวัติศาสตร์ยาวนาน</li> <li>2. เครือข่าย มจร มีมาก</li> <li>3. ASEAN มีพุทธศาสนาจำนวนมาก มีการแลกเปลี่ยนเรียนรู้กันได้</li> <li>4. ประเทศไทย มีคนจากประเทศสมาชิกอาเซียนมาก จัดตั้งศูนย์ที่ปรึกษาอาเซียนได้</li> <li>5. ความร่วมมือจากวิทยาเขต เครือข่าย เครือข่ายมีมาก วิทยาลัยสงฆ์ วิทยาเขต</li> <li>6. รัฐบาลให้การสนับสนุนเชิงนโยบาย แรงงานต่างชาติ</li> <li>7. เส้นทางสายไหม One Belt One Road</li> <li>8. การท่องเที่ยวอาเซียน + พุทธ + มรดกโลก</li> <li>9. การท่องเที่ยวเชิงอนุรักษ์มรดกโลกในประเทศอาเซียน</li> <li>10. AEC เปิดโอกาสในการเดินทางเข้าออกไทยได้ง่ายกว่าเดิม</li> <li>11. มหาวิทยาลัยทั่วไทยมีศูนย์อาเซียนศึกษา (เชื่อมโยงการได้)</li> <li>12. เมืองครุฑนานาชาติในอาเซียน</li> <li>13. จำนวนมากที่จะทำงานเพื่ออาเซียน</li> <li>14. มีเขตเศรษฐกิจกลุ่มแม่น้ำโขง สารวิน อีรวดี</li> </ol>	<p><b>อุปสรรค (Obstracles)</b></p> <ol style="list-style-type: none"> <li>1. ความขัดแย้งในกลุ่มอาเซียน ศาสนา เศรษฐกิจ การเมือง สังคม</li> <li>2. ศาสนาอื่นมีการเผยแผ่ศาสนาเชิงรุกมากขึ้นเป็นอุปสรรคในการเผยแผ่พุทธศาสนา</li> <li>3. ต่างศาสนา อิสลาม – คริสต์ : น้อย-ไม่มี พุทธ : มาก</li> </ol>
---------------------------------	---	--

## ๒.๒ การวิเคราะห์กลยุทธ์จากผล SWOT โดยใช้ TOWS Matrix

SWOT MATRIX	Strengths = S	Weaknesses = W
	<ul style="list-style-type: none"> <li>บุคลากรมีความพร้อมในการวิจัย</li> </ul>	<ul style="list-style-type: none"> <li>ขาดการนำแผนปฏิบัติการไปดำเนินการ ควรมีแผนยุทธศาสตร์เพื่อรองรับการดำเนินงาน</li> </ul>
	<ul style="list-style-type: none"> <li>มีผู้บริหารที่มีประสิทธิภาพ</li> </ul>	<ul style="list-style-type: none"> <li>การทำงานขาดการเชื่อมโยงและสื่อสารภายในองค์กร</li> </ul>
	<ul style="list-style-type: none"> <li>บุคลากรมีความพร้อมในการจัดบริการวิชาการ</li> </ul>	<ul style="list-style-type: none"> <li>เครื่องมือขาดการเชื่อมโยงข้อมูล</li> </ul>
		<ul style="list-style-type: none"> <li>บุคลากรยังไม่เข้าใจงานของตนเองอย่างชัดเจน</li> </ul>
		<ul style="list-style-type: none"> <li>การบริหารโครงการยังไม่เป็นไปตามระบบ PDCA</li> </ul>
Opportunities = O	SO Strategies	WO Strategies
<ul style="list-style-type: none"> <li>พระพุทธศาสนาในอาเซียนมีประวัติศาสตร์ยาวนาน</li> </ul>	๑.	๑.
<ul style="list-style-type: none"> <li>เครือข่าย มจร มีมาก</li> </ul>	๒.	๒.
<ul style="list-style-type: none"> <li>ASEAN มีพุทธศาสนาจำนวนมาก มีการแลกเปลี่ยนเรียนรู้กันได้</li> </ul>	๓.	๓.
<ul style="list-style-type: none"> <li>ประเทศไทย มีคนจากประเทศสมาชิกอาเซียนมาก จัดตั้งศูนย์ที่ปรึกษาอาเซียนได้</li> </ul>	๔.	๔.
<ul style="list-style-type: none"> <li>ความร่วมมือจากวิทยาเขต เครือข่าย</li> </ul>	๕.	๕.
Threats = T	ST Strategies	WT Strategies
<ul style="list-style-type: none"> <li>ความขัดแย้งในกลุ่มอาเซียน ศาสนา เศรษฐกิจ การเมือง สังคม</li> </ul>	๑.	๑.

• ศาสนาอื่นมีการเผยแพร่ศาสนาเชิงรุกมากขึ้นเป็นอุปสรรคในการเผยแพร่พุทธศาสนา	๒.	๒.
• ต่างศาสนา อิสลาม – คริสต์ : น้อย-ไม่มี พุทธ : มาก	๓.	๓.

## ส่วนที่ ๓

- แผนยุทธศาสตร์การพัฒนาศูนย์อาชีวศึกษา  
มหาวิทยาลัยมหาจุฬาลงกรณราชวิทยาลัย พ.ศ. ๒๕๖๐-๒๕๖๔
- ๓.๑ ปรัชญา
  - ๓.๒ วิสัยทัศน์
  - ๓.๓ พันธกิจ
  - ๓.๔ ยุทธศาสตร์ เป้าประสงค์ กลยุทธ์ ตัวชี้วัดและโครงการ
  - ๓.๕ เป้าประสงค์ ตัวชี้วัดเป้าประสงค์และค่าเป้าหมาย
  - ๓.๖ กลยุทธ์ ตัวชี้วัดกลยุทธ์ เป้าหมายและโครงการ
  - ๓.๗ แนวทางการดำเนินงานของมหาวิทยาลัย คณะ วิทยาเขตและวิทยาชัย
  - ๓.๘ ประมาณการงบประมาณ
  - ๓.๙ การแปลงแผนสู่การปฏิบัติ การติดตามและการประเมินผล
  - ๓.๑๐ ตารางแสดงความสอดคล้องของแผนพัฒนามหาวิทยาลัยระยะที่ ๑๒ กับแผนยุทธศาสตร์ศูนย์อาชีวศึกษา
  - ๓.๑๑ แผนที่ยุทธศาสตร์การประกันคุณภาพการศึกษา
  - ๓.๑๒ แผนที่นำทาง (Road map) ศูนย์อาชีวศึกษาตามแผนยุทธศาสตร์



(ร่าง) แผนยุทธศาสตร์การพัฒนาศูนย์อาเซียนศึกษา มหาวิทยาลัยมหาจุฬาลงกรณราชวิทยาลัย  
พ.ศ. ๒๕๖๐-๒๕๖๔

๓.๑ ประชญา

๓.๒ วิสัยทัศน์

“ศูนย์กลางการเรียนรู้พระพุทธศาสนาในอาเซียน”

๓.๓ พันธกิจ

๑. สร้างองค์ความรู้ด้านพระพุทธศาสนาในอาเซียน
๒. ส่งเสริมและสนับสนุนการจัดการเรียนรู้ด้านพระพุทธศาสนาในอาเซียน
๓. บริการวิชาการด้านพระพุทธศาสนาในอาเซียน
๔. ทำนุบำรุงศิลปวัฒนธรรมด้านพระพุทธศาสนาในอาเซียน

๓.๔ ยุทธศาสตร์ เป้าประสงค์ ตัวชี้วัด กลยุทธ์ และโครงการ

ยุทธศาสตร์

ประเด็นยุทธศาสตร์ที่ ๑ พัฒนาองค์ความรู้และวิจัยด้านพระพุทธศาสนาในอาเซียน

ประเด็นยุทธศาสตร์ที่ ๒ ส่งเสริมและสนับสนุนการจัดการเรียนรู้ด้านพระพุทธศาสนาในอาเซียน

ประเด็นยุทธศาสตร์ที่ ๓ พัฒนาการให้บริการวิชาการด้านพระพุทธศาสนาในอาเซียน

ประเด็นยุทธศาสตร์ที่ ๔ สร้างเครือข่ายและพัฒนาความร่วมมือด้านศาสนา ภาษา ศิลปะ และวัฒนธรรมในอาเซียน

ประเด็นยุทธศาสตร์ที่ ๕ พัฒนาระบบการบริหารจัดการให้มีประสิทธิภาพสู่มาตรฐานสากล

๓.๕ ค่านิยม (Shared Values)

KPI = K : Knowledge P: Professionalism I: Innovation

K : บุคลากรมีความรู้และความสามารถ ปฏิบัติงานบนพื้นฐานข้อเท็จจริงให้  
ความสำคัญกับการจัดการความรู้และมุ่งผลิตงานวิชาการที่มีคุณภาพ

P : บุคลากรมีความเป็นมืออาชีพ ปฏิบัติงานโดยยึดหลักวิชา พัฒนาตนเองและยึด  
มั่นหลักธรรมมาภิบาล

I : บุคลากรมีความคิดสร้างสรรค์และเพื่อพัฒนางานอย่างต่อเนื่อง

### ๓.๖ เป้าประสงค์ตัวชี้วัด กลยุทธ์ และโครงการสำคัญตามประเด็นยุทธศาสตร์

ประเด็นยุทธศาสตร์	เป้าประสงค์	ตัวชี้วัดเป้าประสงค์	กลยุทธ์	โครงการ/กิจกรรม	หมายเหตุ	
ยุทธศาสตร์ที่ ๑ พัฒนาองค์ความรู้และวิจัยด้านพระพุทธศาสนาในอาเซียน	๑.๑ ฐานข้อมูลสารสนเทศด้านพระพุทธศาสนาในอาเซียนสามารถสืบค้นและเข้าถึงได้อย่างมีประสิทธิภาพ	๑.๑ จำนวนฐานข้อมูลสารสนเทศด้านพระพุทธศาสนาในอาเซียน	๑.๑.๑ พัฒนาฐานข้อมูลสารสนเทศด้านพระพุทธศาสนา ในประเทศและต่างประเทศ	โครงการจัดทำฐานข้อมูลด้านพุทธศาสนาและพุทธวัฒนธรรม ในประชาคมอาเซียน		
		๑.๒ จำนวนผู้รับบริการข้อมูลสารสนเทศด้านพระพุทธศาสนาในอาเซียน	๑.๑.๒ พัฒนาความร่วมมือแลกเปลี่ยนข้อมูลสารสนเทศด้านพระพุทธศาสนาในอาเซียนผ่านเทคโนโลยีที่ทันสมัย	โครงการแปลตำรา		
		๑.๓ ระดับความพึงพอใจของผู้รับบริการ	๑.๑.๓ เผยแพร่และให้บริการข้อมูลสารสนเทศด้านพระพุทธศาสนาในอาเซียน	โครงการคลินิกวิจัยเพื่อพัฒนาศักยภาพงานวิชาการและวิจัยของนิสิตมหาวิทยาลัยมหาจุฬาลงกรณราชวิทยาลัย		
	๑.๒ ผลงานวิจัยและนวัตกรรมด้านพระพุทธศาสนา และพุทธวัฒนธรรม	๒.๑ จำนวนผลงานวิจัย และนวัตกรรมด้านพระพุทธศาสนา และพุทธวัฒนธรรมที่ตอบสนองความต้องการของประชาคมอาเซียน	๒.๑.๑ ส่งเสริมและสนับสนุนการทำวิจัย และ นวัตกรรมด้านพระพุทธศาสนา และพุทธวัฒนธรรมในอาเซียน	๒.๑.๑ ส่งเสริมและสนับสนุนการทำวิจัย และ นวัตกรรมด้านพระพุทธศาสนา และพุทธวัฒนธรรม	โครงการสัมมนาเชิงปฏิบัติการและวิจัยการบริหารงานด้านพุทธศาสนา	

ประเด็นยุทธศาสตร์	เป้าประสงค์	ตัวชี้วัดเป้าประสงค์	กลยุทธ์	โครงการ/กิจกรรม	หมายเหตุ
ประเด็นยุทธศาสตร์ที่ ๑ พัฒนาองค์ความรู้และวิจัยด้านพระพุทธศาสนาในอาเซียน	ตอบสนองความต้องการของประชาคมอาเซียน	ที่ได้รับการอ้างอิงหรือนำไปประยุกต์ใช้ในการพัฒนาตนเอง องค์กร หรือชุมชน	อาเซียนทั้งภายในและภายนอกประเทศ		
		๒.๓ จำนวนหน่วยงานที่นำงานวิจัยด้านพระพุทธศาสนาและวัฒนธรรมไปประยุกต์ใช้ในการพัฒนาตนเอง องค์กร หรือชุมชน	๒.๑.๓ สํารวจและกำหนดปัญหาวิจัยด้านพระพุทธศาสนา และพหุวัฒนธรรมที่สอดคล้องกับความต้องการของประชาคมอาเซียน	โครงการสัมมนาเชิงปฏิบัติการด้านการจัดการศึกษาในภูมิภาคอาเซียน	
			๒.๑.๔ สนับสนุนการทำวิจัยและการมีส่วนร่วมของเครือข่ายในการดำเนินงานวิจัยด้านพระพุทธศาสนา และพหุวัฒนธรรมที่สอดคล้องกับความต้องการของประชาคมอาเซียน	โครงการประชุมวิชาการพุทธวิจัยในอาเซียนระดับชาติ	
			๒.๑.๕ ส่งเสริมสนับสนุนการเผยแพร่งานวิจัยในประเทศ และต่างประเทศ	โครงการพัฒนาศักยภาพการวิจัยทางพระพุทธศาสนาเพื่อความก้าวหน้าในประชาคมอาเซียน	
ประเด็นยุทธศาสตร์ที่ ๑ ส่งเสริมและสนับสนุน	๒.๑ แหล่งเรียนรู้หลักสูตร และผู้เชี่ยวชาญด้านพระพุทธศาสนา	๒.๑ จำนวนแหล่งเรียนรู้ด้านพระพุทธศาสนา อาเซียนในมหาวิทยาลัย	๑.๑.๑ ส่งเสริมและสนับสนุนวิทยาเขตและวิทยาลัยสงฆ์ให้พัฒนาแหล่งเรียนรู้ด้านพระพุทธศาสนา อาเซียน	โครงการจัดตั้งแหล่งเรียนรู้อาเซียนศึกษาแต่ละวิทยาเขต วิทยาลัยสงฆ์ โครงการก่อสร้างอาคารอาเซียนศึกษา/เป็นศูนย์ประสานงานอาเซียน (ส่วนกลาง) โครงการจัดทำห้องพุทธศิลป์อาเซียน โครงการจัดทำหอสมุดอาเซียน	

ประเด็นยุทธศาสตร์	เป้าประสงค์	ตัวชี้วัดเป้าประสงค์	กลยุทธ์	โครงการ/กิจกรรม	หมายเหตุ
การจัดการเรียนรู้ด้านพระพุทธศาสนาในอาเซียน	ในอาเซียน มีคุณภาพเป็นที่ยอมรับในระดับชาติและนานาชาติ (ต่อ)	๒.๒ จำนวนของหลักสูตรด้านพระพุทธศาสนาในอาเซียน	๑.๑.๒ สํารวจ ส่งเสริมและสนับสนุนวิทยาเขต วิทยาลัยสงฆ์ให้พัฒนาหลักสูตรด้านพระพุทธศาสนาอาเซียน	<p>โครงการภาษาไทยในฐานะเป็นภาษาต่างประเทศ</p> <p>-โครงการจัดทำวารสารอาเซียนศึกษา (ภาษาอังกฤษนานาชาติอาเซียน) ส่วนกลาง</p> <p>- ประกาศนียบัตรภาษาไทยเขมร-ไทย</p> <p>- ประกาศนียบัตรภาษาไทยสำหรับชาวกัมพูชา (วส. บุรีรัมย์)</p> <p>- โครงการสนับสนุนการจัดทำหลักสูตร (training) การสอนวิชาอาเซียนศึกษา/พุทธศาสนาในอาเซียน</p> <p>- โครงการจัดทำหลักสูตรพุทธศาสนาเพื่อการท่องเที่ยวในอาเซียน</p> <p>- โครงการเตรียมความพร้อมของนิสิตมจร กับการเข้าใจประชาคมอาเซียน</p>	
		๒.๓ ร้อยละของแหล่งเรียนรู้ หรือผู้เชี่ยวชาญที่ได้รับรางวัลด้านพระพุทธศาสนาในอาเซียน ระดับชาติและนานาชาติ	๑.๑.๓ เผยแพร่ผลงานของแหล่งเรียนรู้ และผู้เชี่ยวชาญด้านพระพุทธศาสนา อาเซียนในระดับชาติและนานาชาติ	<p>-โครงการจัดทำหลักสูตร การเขียนบทความวิชาการในประชาคมอาเซียน</p> <p>-โครงการพัฒนาบุคลากรด้านภาษา</p> <p>-โครงการมอบทุนการศึกษาในเครือข่าย นิสิตอาเซียน</p>	
	๒.๒ เครือข่ายอาจารย์ นิสิต ศิษย์เก่า และสถานศึกษา	๒.๑ จำนวนผลงานวิจัย และนวัตกรรมด้านพระพุทธศาสนา และพหุวัฒนธรรมของนิสิตอาเซียนใน มจร ที่ตอบสนองความต้องการของประชาคมอาเซียน	๒.๑.๑ ส่งเสริมและสนับสนุนการจัดกิจกรรมเครือข่ายอาจารย์ นิสิต ศิษย์เก่า และสถานศึกษาและประเทศสมาชิกอาเซียนอย่างต่อเนื่อง	<p>-โครงการ ASEAN Cultural DAY</p> <p>-โครงการการรับปริญญาามจร อาเซียน</p> <p>-โครงการเครือข่ายนิสิต มจร อาเซียน</p> <p>-โครงการเครือข่าย นักวิชาการ อาเซียน</p>	

ประเด็นยุทธศาสตร์	เป้าประสงค์	ตัวชี้วัดเป้าประสงค์	กลยุทธ์	โครงการ/กิจกรรม	หมายเหตุ
	ประชาคมอาเซียนมีกิจกรรมร่วมกันอย่างต่อเนื่อง		๒.๑.๒ พัฒนาเครือข่ายความร่วมมือด้านพระพุทธศาสนา อาเซียน ในสถานศึกษาของประเทศสมาชิกอาเซียน	-โครงการ One Buddhism One Road -โครงการ เครือข่ายวัฒนธรรม ศาสนาอาเซียน	
ประเด็นยุทธศาสตร์ที่ ๓ พัฒนาการให้บริการวิชาการด้านพระพุทธศาสนาในอาเซียน	๓.๑ ผลงานการให้บริการวิชาการด้านพระพุทธศาสนา เป็นเลิศระดับนานาชาติ	๓.๑ จำนวนผลงานการให้บริการวิชาการด้านพระพุทธศาสนา ที่ได้รับรางวัลทั้งในประเทศและต่างประเทศ	๑.๑.๑ พัฒนาการให้บริการวิชาการด้านพระพุทธศาสนา ให้มีประสิทธิภาพและประสิทธิผล	-โครงการคลินิกวิจัยเพื่อพัฒนาศักยภาพงานวิชาการและวิจัยของนิสิตมหาวิทยาลัยมหาจุฬาลงกรณราชวิทยาลัย	
		๓.๒ จำนวนประเทศทั้งที่เป็นสมาชิกอาเซียนและที่ไม่เป็นสมาชิกอาเซียนที่รับบริการวิชาการด้านพระพุทธศาสนา	๑.๑.๒ ส่งเสริมและสนับสนุนความร่วมมือระหว่างประเทศทั้งที่เป็นสมาชิกอาเซียนและที่ไม่เป็นสมาชิกอาเซียนในการให้บริการวิชาการด้านพระพุทธศาสนา	-โครงการพัฒนาศักยภาพการวิจัยทางพระพุทธศาสนาเพื่อความก้าวหน้าในประชาคมอาเซียน - โครงการนิสิตอาเซียนสัมพันธ์	
	๓.๓ ร้อยละความพึงพอใจของผู้รับบริการ				
	๓.๒ บุคคล ชุมชนและสังคมในประเทศอาเซียนนำผลจากการให้บริการ	๓.๑ จำนวนประเทศในอาเซียนที่มีบุคคล ชุมชน หรือหน่วยงานนำผลจากการให้บริการวิชาการไปใช้ในการพัฒนาตนเองและสังคม	๒.๑.๑ สนับสนุนการแลกเปลี่ยนเรียนรู้ระหว่างบุคคล ชุมชน หรือหน่วยงาน ด้านพระพุทธศาสนา ระหว่างประเทศอาเซียน	-โครงการคลินิกวิจัยเพื่อพัฒนาศักยภาพงานวิชาการและวิจัยของนิสิตมหาวิทยาลัยมหาจุฬาลงกรณราชวิทยาลัย	

ประเด็นยุทธศาสตร์	เป้าประสงค์	ตัวชี้วัดเป้าประสงค์	กลยุทธ์	โครงการ/กิจกรรม	หมายเหตุ
	วิชาการไปใช้ประโยชน์พัฒนาตนเองและสังคมได้				
ประเด็นยุทธศาสตร์ที่ ๔ สร้างเครือข่ายและพัฒนาความร่วมมือด้านศาสนา ภาษา ศิลปะและวัฒนธรรมในอาเซียน	ประเด็นยุทธศาสตร์ที่ ๔ สร้างเครือข่ายและพัฒนาความร่วมมือด้านศาสนา ภาษา ศิลปะและวัฒนธรรมในอาเซียน	๑.๑ จำนวนเครือข่ายความร่วมมือด้านศาสนา ภาษา ศิลปะและวัฒนธรรมอาเซียนในประเทศไทย	๑.๑.๑ พัฒนาเครือข่ายความร่วมมือด้านศาสนา ภาษา ศิลปะและวัฒนธรรมอาเซียนในประเทศไทย	<ul style="list-style-type: none"> <li>- โครงการจัดทำ MOU เกี่ยวกับพุทธศาสนา สังคม-วัฒนธรรม การศึกษา</li> <li>- โครงการจัดทำฐานข้อมูลด้านพุทธศาสนาและพหุวัฒนธรรมในประชาคมอาเซียน</li> <li>- โครงการจัดทำเครือข่ายด้านพุทธศาสนา ภาษา ศิลปะและวัฒนธรรมอาเซียนภายในประเทศไทย</li> </ul>	
		๑.๒ จำนวนหน่วยงานภายในเครือข่ายและนอกเครือข่ายด้านศาสนา ภาษา ศิลปะและวัฒนธรรมอาเซียนในประเทศไทยที่จัดกิจกรรมร่วมกัน	๑.๑.๒ ส่งเสริมและสนับสนุนให้มีการจัดกิจกรรมด้านศาสนา ภาษา ศิลปะและวัฒนธรรมอาเซียนในประเทศไทย	<ul style="list-style-type: none"> <li>- โครงการร่วมมือของสมาชิกประชาคมอาเซียน</li> <li>- โครงการจัดทำเครือข่ายด้านพุทธศาสนา ภาษา ศิลปะและวัฒนธรรมอาเซียนระหว่างประเทศอาเซียน</li> <li>- เครือข่ายพระธรรมทูต</li> <li>- วัดสระเกศ</li> <li>- ศูนย์เอเชียศึกษา ม.มหิดล</li> <li>- ศูนย์อาเซียน ม.นเรศวร</li> <li>- ศูนย์อาเซียน มธ. ม.จุฬาฯ และอื่นๆ</li> <li>- โครงการความร่วมมือเครือข่ายภาษา</li> </ul>	

ประเด็นยุทธศาสตร์	เป้าประสงค์	ตัวชี้วัดเป้าประสงค์	กลยุทธ์	โครงการ/กิจกรรม	หมายเหตุ
				- โครงการความร่วมมือเครือข่ายด้านศิลปะวัฒนธรรม และพุทธศาสนา	
		๑.๓ จำนวนกิจกรรมด้านศาสนา ภาษา ศิลปะและวัฒนธรรมอาเซียนในประเทศไทยที่เครือข่ายดำเนินการร่วมกัน		- โครงการจัดรายการทีวี “อาเซียนสัมพันธ์ พุทธศาสนาพหุวัฒนธรรม”	
	๔.๒ เครือข่ายความร่วมมือด้านศาสนา ภาษา ศิลปะและวัฒนธรรมในประเทศสมาชิกอาเซียน	๔.๑ จำนวนเครือข่ายความร่วมมือด้านศาสนา ภาษา ศิลปะและวัฒนธรรมอาเซียนในประเทศสมาชิกอาเซียน	๔.๑.๑ พัฒนาเครือข่ายความร่วมมือด้านศาสนา ภาษา ศิลปะและวัฒนธรรมอาเซียนในประเทศสมาชิกอาเซียน	-โครงการ MCU Contests - โครงการ ASEAN Cultural Day - โครงการเสวนาอาเซียนศึกษา	
	และวัฒนธรรมในประเทศสมาชิกอาเซียนมีกิจกรรมร่วมกันอย่างสม่ำเสมอ	๔.๒ จำนวนหน่วยงานภายในเครือข่ายและนอกเครือข่ายด้านศาสนา ภาษา ศิลปะและวัฒนธรรมอาเซียนในประเทศสมาชิกอาเซียนที่จัดกิจกรรมร่วมกัน	๔.๑.๒ ส่งเสริมและสนับสนุนให้มีการจัดกิจกรรมด้านศาสนา ภาษา ศิลปะและวัฒนธรรมอาเซียนในประเทศสมาชิกอาเซียน	-โครงการค่ายเยาวชนอาเซียนเพื่อวัฒนธรรม ภาษา และศาสนา -โครงการส่งเสริมและพัฒนาเครือข่ายกิจกรรมอาเซียน	
		๔.๓ จำนวนกิจกรรมด้านศาสนา ภาษา ศิลปะและวัฒนธรรมอาเซียนในประเทศไทยที่เครือข่ายดำเนินการร่วมกัน		-โครงการบวชพระสงฆ์/สามเณรอาเซียน -โครงการสร้างเครือข่ายนิสิต -โครงการสร้างเครือข่ายอาจารย์ และนักวิชาการรุ่นใหม่	
๕.๑ ระบบการบริหารจัดการเป็นเลิศและ	๕.๑ ร้อยละของตัวชี้วัดที่บรรลุผลสำเร็จตามแผนพัฒนาศูนยอาเซียนศึกษาระยะที่ ๑๒	๑.๑.๑ ส่งเสริมและพัฒนาการบริหารจัดการโดยใช้แผนพัฒนาศูนย	-โครงการพัฒนาการบริหารงาน 4.0 -โครงการจัดทำแผนปฏิบัติการประจำปี-- -โครงการจัดทำแผนการเงินและงบประมาณ		

ประเด็นยุทธศาสตร์	เป้าประสงค์	ตัวชี้วัดเป้าประสงค์	กลยุทธ์	โครงการ/กิจกรรม	หมายเหตุ
ประเด็นยุทธศาสตร์ที่ ๕ พัฒนาระบบการบริหารจัดการให้มีประสิทธิภาพสู่มาตรฐานสากล	เป็นไปตามหลักธรรมาภิบาล		อาเซียนศึกษาระยะที่ ๑๒ เป็นกรอบในการดำเนินงาน		
		๕.๒ ร้อยละการใช้จ่ายงบประมาณเป็นไปตามแผนงบประมาณ	๑.๑.๒ พัฒนาระบบและ กลไกการบริหารจัดการให้มีความเป็นเลิศ และเป็นไปตามหลักธรรมาภิบาล	-โครงการจัดการความรู้สู่องค์กรแห่งการเรียนรู้	
		๕.๓ ระดับความพึงพอใจของผู้บริหารสมาชิกเครือข่ายและบุคลากรของมหาวิทยาลัยที่มีต่อการบริหารจัดการองค์กรตามหลักธรรมาภิบาล	๑.๑.๓ ส่งเสริมและสนับสนุนการกำกับ ติดตาม และประเมินผลการปฏิบัติงานเป็นไปตามหลักธรรมาภิบาล	-โครงการบริหารความเสี่ยงของศูนย์อาเซียนศึกษา -โครงการกิจกรรมประกันคุณภาพการศึกษา	
		๕.๔ จำนวนรางวัลด้านการบริหารจัดการที่องค์กรหรือบุคลากรได้รับ			
	๕.๒ บุคลากรมีความเป็นมืออาชีพ และมีความสุขในการปฏิบัติงาน	๕.๑ ระดับความสุขของบุคลากร	๒.๑.๑ เสริมสร้างแรงจูงใจ และจัดสวัสดิการที่เหมาะสมให้แก่บุคลากร	-โครงการสร้างสุขให้บุคลากรองค์กร -โครงการแบบวัดระดับความสุข -โครงการ Personal KPT ต้องมีตัวชี้วัดชัด -โครงการ SMART JOP DESCRIPTION วิเคราะห์ตำแหน่งงาน -โครงการ Competency ต้องการคนแบบไหนในองค์กร -โครงการจัดทำแผนพัฒนาบุคลากรศูนย์อาเซียนศึกษา	



ประเด็นยุทธศาสตร์	เป้าประสงค์	ตัวชี้วัดเป้าประสงค์	กลยุทธ์	โครงการ/กิจกรรม	หมายเหตุ
		๕.๒ จำนวนคู่มือการปฏิบัติงาน	๒.๑.๒ พัฒนาศักยภาพบุคลากรที่ตรงตามภาระงาน ให้มีความตื่นรู้ ทันยุค ทันเหตุการณ์	-โครงการจัดทำคู่มือการปฏิบัติงาน	
		๕.๓ จำนวนบุคลากรที่ได้รับรางวัลหรือได้รับการแต่งตั้งให้ดำรงตำแหน่งทางวิชาการที่สูงขึ้น	๒.๑.๓ จัดทำแผนพัฒนาบุคลากรของศูนย์อาเซียนศึกษา	-โครงการจัดทำแผนพัฒนาบุคลากรศูนย์อาเซียนศึกษา	
	๕.๓ ระบบฐานข้อมูลเทคโนโลยีสารสนเทศทันสมัยและเชื่อมโยงกับเครือข่ายในประเทศสมาชิกอาเซียน	๑.๑ จำนวนระบบฐานข้อมูลสารสนเทศที่ทันสมัยและเชื่อมโยงกับประเทศสมาชิกอาเซียน	๑.๑.๑ พัฒนาระบบฐานข้อมูลเทคโนโลยีสารสนเทศที่ทันสมัยและเชื่อมโยงกับประเทศสมาชิกอาเซียน	-โครงการบริหาร ๔.๐ -ระบบจัดการสารบัญออนไลน์ -ระบบจัดการการเงิน -ระบบจัดการเอกสาร ไฟล์ -ระบบจัดการหลักสูตร -ระบบจัดการโครงการของศูนย์ -ระบบจัดการฐานข้อมูลอาเซียน -ระบบจัดการข่าวสารสนเทศ -ระบบจัดการห้องสมุดออนไลน์ -ระบบจัดการข่าวอาเซียนออนไลน์ -ระบบจัดการหลักสูตรออนไลน์ -ระบบจัดการการบริหารสำนักงานออนไลน์ -ระบบจัดการวารสารออนไลน์ -ระบบจัดการอีบุ๊คสื่อสิ่งพิมพ์อาเซียนออนไลน์	

ประเด็นยุทธศาสตร์	เป้าประสงค์	ตัวชี้วัดเป้าประสงค์	กลยุทธ์	โครงการ/กิจกรรม	หมายเหตุ
		๑.๒ จำนวนประเทศสมาชิกอาเซียนที่เป็นเครือข่ายเชื่อมโยงระบบฐานข้อมูลเทคโนโลยีสารสนเทศ	๑.๑.๒ พัฒนาความร่วมมือด้านข้อมูลสารสนเทศกับประเทศสมาชิกอาเซียนผ่านเทคโนโลยีที่ทันสมัย	-ระบบระบบฐานข้อมูลเทคโนโลยี -โครงการแลกเปลี่ยนความร่วมมือแลกเปลี่ยนข้อมูลทางพระพุทธศาสนา	







ตนเอง องค์กร หรือชุมชน																					
							๒.๑.๔ สนับสนุน การทำวิจัยและการ มีส่วนร่วมของ เครือข่ายในการ ดำเนินงานวิจัยด้าน พระพุทธศาสนา และพุทฺพัฒนาธรรมที่ สอดคล้องกับ ความต้องการของ ประชาคมอาเซียน	โครงการประชุม วิชาการพุทธวิจัยใน อาเซียนระดับชาติ <i>ตัวชี้วัด</i>													
							๒.๑.๕ ส่งเสริม สนับสนุนการ เผยแพร่งานวิจัยใน ประเทศ และ ต่างประเทศ	โครงการประชุม วิชาการพุทธวิจัยใน อาเซียนระดับชาติ <i>ตัวชี้วัด</i>													
ประเด็นยุทธศาสตร์ที่ ๒ ส่งเสริมและสนับสนุนการจัดการเรียนรู้ด้านพระพุทธศาสนาในอาเซียน																					



								<p>- ประกาศนียบัตรภาษาไทยสำหรับชาวกัมพูชา (วส. บุรีรัมย์)</p> <p>- โครงการจัดทำหลักสูตร (training) การสอนอาเซียน</p> <p>โครงการเตรียมความพร้อมของนิสิตมจร กับการเข้าใจ ประชาคมอาเซียน</p> <p><u>ตัวชี้วัด</u></p>												
๒.๓ ร้อยละของแหล่งเรียนรู้หรือผู้เชี่ยวชาญที่ได้รับรางวัลด้านพระพุทธศาสนาในอาเซียนระดับชาติและนานาชาติ	ร้อยละ	๑๐๐ %	๑๐๐ %	๑๐๐ %	๑๐๐ %	๑๐๐ %	๑.๑.๓ เผยแพร่ผลงานของแหล่งเรียนรู้และผู้เชี่ยวชาญด้านพระพุทธศาสนาอาเซียนในระดับชาติและนานาชาติ	<p>- โครงการจัดทำหลักสูตร การเขียนบทความวิชาการในประชาคมอาเซียน</p> <p>- โครงการพัฒนาบุคลากรด้านภาษา</p> <p>- โครงการมอบทุนการศึกษาในเครือข่ายนิสิตอาเซียน</p> <p><u>ตัวชี้วัด</u></p>												
๒.๒ เครือข่ายอาจารย์ นิสิต คิษย์เก่า และสถานศึกษา ประชาคมอาเซียนมีกิจกรรมร่วมกันอย่างต่อเนื่อง																				



๒.๑ จำนวน ผลงานวิจัย และนวัตกรรม ด้าน พระพุทธศาสนา และพหุ วัฒนธรรมของ นิติตอาเซียนใน มจร ที่ ตอบสนอง ความต้องการ ของประชาคม อาเซียน	จำนวน	๑	๑	๒	๒	๒	๒.๑.๑ ส่งเสริมและ สนับสนุนการจัด กิจกรรมเครือข่าย อาจารย์ นิสิต ศิษย์ เก่า และ สถานศึกษาและ ประเทศสมาชิก อาเซียนอย่าง ต่อเนื่อง	-โครงการ ASEAN Cultural DAY -โครงการรับปริญญา มจรกับอาเซียน -โครงการเครือข่าย นิสิต มจร อาเซียน -โครงการเครือข่าย นักวิชาการ อาเซียน <u>ตัวชี้วัด</u>														
							๒.๑.๒ พัฒนา เครือข่ายความ ร่วมมือด้าน พระพุทธศาสนา อาเซียน ใน สถานศึกษาของ ประเทศสมาชิก อาเซียน	-โครงการ One Buddhism One Road -โครงการ เครือข่าย วัฒนธรรม ศาสนา อาเซียน <u>ตัวชี้วัด</u>														
ประเด็นยุทธศาสตร์ที่ ๓ พัฒนาการให้บริการวิชาการด้านพระพุทธศาสนาในอาเซียน																						

๓.๑ ผลงานการให้บริการวิชาการด้านพระพุทธศาสนา เป็นเลิศระดับนานาชาติ																			
๓.๑ จำนวน ผลงานการ ให้บริการ วิชาการด้าน พระพุทธศาสนา ที่ได้รับรางวัล ทั้งในประเทศ และ ต่างประเทศ	จำนวน	๑	๑	๒	๒	๒	๑.๑.๑ พัฒนาการ ให้บริการวิชาการ ด้าน พระพุทธศาสนา ให้ มีประสิทธิภาพและ ประสิทธิผล	-โครงการพัฒนา ศักยภาพการวิจัยทาง พระพุทธศาสนาเพื่อ ความก้าวหน้าใน ประชาคมอาเซียน โครงการสัมมนาเพื่อ เผยแพร่บทความ วิชาการและบทความ วิจัย <u>ตัวชี้วัด</u>											
๓.๒ จำนวน ประเทศทั้งที่ เป็นสมาชิก อาเซียนและที่ ไม่เป็นสมาชิก อาเซียนที่รับ บริการวิชาการ ด้าน พระพุทธศาสนา	จำนวน	๑	๑	๒	๒	๒	๑.๑.๒ ส่งเสริมและ สนับสนุนความ ร่วมมือระหว่าง ประเทศทั้งที่เป็น สมาชิกอาเซียนและ ที่ไม่เป็นสมาชิก อาเซียนในการ ให้บริการวิชาการ ด้าน พระพุทธศาสนา	-โครงการคลินิกวิจัย เพื่อพัฒนาศักยภาพ งานวิชาการและวิจัย ของนิสิตมหาวิทยาลัย มหาจุฬาลงกรณราช วิทยาลัย <u>ตัวชี้วัด</u>											
๓.๓ ร้อยละ ความพึงพอใจ ของผู้รับบริการ	ร้อยละ	๑๐๐ %	๑๐๐ %	๑๐๐ %	๑๐๐ %	๑๐๐ %		<u>ตัวชี้วัด</u>											
๓.๒ บุคคล ชุมชนและสังคมในประเทศอาเซียนนำผลจากการให้บริการวิชาการไปใช้ประโยชน์ พัฒนาตนเองและสังคมได้																			

๓.๑ จำนวน ประเทศใน อาเซียนที่มี บุคคล ชุมชน หรือหน่วยงาน นำผลจากการ ให้บริการ วิชาการไปใช้ใน การพัฒนา ตนเองและ สังคม	จำนวน	๒	๒	๓	๔	๕	๒.๑.๑ สนับสนุน การแลกเปลี่ยน เรียนรู้ระหว่าง บุคคล ชุมชน หรือ หน่วยงาน ด้าน พระพุทธศาสนา ระหว่างประเทศ อาเซียน	-โครงการคลินิกวิจัย เพื่อพัฒนาศักยภาพ งานวิชาการและวิจัย ของนิสิตมหาวิทยาลัย มหาจุฬาลงกรณราช วิทยาลัย  <u>ตัวชี้วัด</u>						
ประเด็นยุทธศาสตร์ที่ ๔ สร้างเครือข่ายและพัฒนาความร่วมมือด้านศาสนา ภาษา ศิลปะและวัฒนธรรมในอาเซียน														
๑.๑ จำนวน เครือข่ายความ ร่วมมือด้าน ศาสนา ภาษา ศิลปะและ วัฒนธรรม อาเซียนใน ประเทศไทย	จำนวน	๑	๒	๓	๕	๕	๑.๑.๑ พัฒนา เครือข่ายความ ร่วมมือด้านศาสนา ภาษา ศิลปะและ วัฒนธรรมอาเซียน ในประเทศไทย	-โครงการจัดทำ ฐานข้อมูลด้านพุทธ ศาสนา และ พุ วัฒนธรรมในประชาคม อาเซียน  -โครงการจัดทำ เครือข่ายด้านพุทธ ศาสนา ศาสนา ภาษา ศิลปะและวัฒนธรรม อาเซียน ภายในประเทศไทย  <u>ตัวชี้วัด</u>						

<p>๑.๒ จำนวน หน่วยงาน ภายใน เครือข่ายและ นอกเครือข่าย ด้านศาสนา ภาษา ศิลปะ และวัฒนธรรม อาเซียนใน ประเทศไทยที่ จัดกิจกรรม ร่วมกัน</p>	จำนวน	๕	๕	๕	๕	๕	<p>๑.๑.๒ ส่งเสริมและ สนับสนุนให้มีการ จัดกิจกรรมด้าน ศาสนา ภาษา ศิลปะและ วัฒนธรรมอาเซียน ในประเทศไทย</p>	<p>-โครงการร่วมมือของ สมาชิกประชาคม อาเซียน -โครงการศึกษาดูงาน บุคลากรมหาวิทยาลัย ในประเทศอาเซียน -โครงการสร้าง เครือข่ายอาเซียน กรรมฐาน ๔.๐ -โครงการจัดทำ เครือข่ายด้านพุทธ ศาสนา ศาสนา ภาษา ศิลปะและวัฒนธรรม อาเซียนระหว่าง ประเทศอาเซียน -โครงการจัดทำ MOU รับกับ -เครือข่ายพระธรรมทูต - วัดสระเกศ - ศูนย์เอเชียศึกษา ม. มหิดล - ศูนย์อาเซียน ม. นเรศวร - ศูนย์อาเซียน มธ. ม. จุฬาฯ และอื่นๆ</p>												
--	-------	---	---	---	---	---	--	---	--	--	--	--	--	--	--	--	--	--	--	--







								<u>ตัวชี้วัด</u>														
๕.๒ ร้อยละการใช้จ่ายงบประมาณเป็นไปตามแผนงบประมาณ	ร้อยละ	๗๕ %	๗๕ %	๗๕ %	๗๕ %	๑๐๐ %	๑.๑.๒ พัฒนาระบบและ กลไกการบริหารจัดการให้มี ความเป็นเลิศ และ เป็นไปตามหลักธรรมาภิบาล	-โครงการจัดการความรู้สู่องค์กรแห่ง การเรียนรู้  <u>ตัวชี้วัด</u>														
๕.๓ ระดับความพึงพอใจของผู้บริหารสมาชิกเครือข่ายและบุคลากรของมหาวิทยาลัยที่มีต่อการบริหารจัดการองค์กรตามหลักธรรมาภิบาล	ร้อยละ	๗๕ %	๗๕ %	๗๕ %	๗๕ %	๗๕ %	๑.๑.๓ ส่งเสริมและสนับสนุนการกำกับติดตาม และ ประเมินผลการปฏิบัติงานเป็นไปตามหลักธรรมาภิบาล	-โครงการบริหารความเสี่ยงของศูนย์อาเซียนศึกษา -โครงการกิจกรรมประกันคุณภาพการศึกษา  <u>ตัวชี้วัด</u>														
๕.๔ จำนวนรางวัลด้านการบริหารจัดการที่องค์กรหรือบุคลากรได้รับ	จำนวน	๒	๓	๔	๕	๖		โครงการจัดแสดงรางวัลเกี่ยวกับอาเซียน  <u>ตัวชี้วัด</u>														
๕.๒ บุคลากรมีความเป็นมืออาชีพและมีความสุขในการปฏิบัติงาน																						









๓.๗ แนวทางการดำเนินงานของมหาวิทยาลัย คณะ วิทยาเขตและวิทยาลัย

พันธกิจที่ ๑ สร้างองค์ความรู้ด้านพระพุทธศาสนาในอาเซียน

ยุทธศาสตร์ที่ ๑ พัฒนางค์ความรู้และวิจัยด้านพระพุทธศาสนาในอาเซียน

เป้าประสงค์ที่ ๑ ฐานข้อมูลสารสนเทศด้านพระพุทธศาสนาในอาเซียนสามารถสืบค้นและเข้าถึงได้อย่างมีประสิทธิภาพ



๒.๑.๑ ส่งเสริมและสนับสนุนการทำวิจัย และนวัตกรรมด้านพระพุทธศาสนา และพหุวัฒนธรรมอาเซียน		จำนวน	๒	๒	๒	๒	๒		
๒.๑.๒ ส่งเสริมและสนับสนุนการหาแหล่งทุนทำวิจัย และนวัตกรรมด้านพระพุทธศาสนา และพหุวัฒนธรรมอาเซียนทั้งภายในและภายนอกประเทศ		ร้อยละ	๑๐๐ %	๑๐๐ %	๑๐๐ %	๑๐๐ %	๑๐๐ %		
๒.๑.๓ สํารวจและกำหนดปัญหาวิจัยด้านพระพุทธศาสนา และพหุวัฒนธรรมที่สอดคล้องกับความต้องการของประชาคมอาเซียน		จำนวน	๕	๕	๕	๕	๕		
๒.๑.๔ สนับสนุนการทำวิจัยและการมีส่วนร่วมของเครือข่ายในการดำเนินงานวิจัยด้าน		จำนวน	๕	๕	๕	๕	๕		



๑.๑.๑ ส่งเสริมและสนับสนุน วิทยาเขตและวิทยาลัยสงฆ์ ให้พัฒนาแหล่งเรียนรู้ด้าน พระพุทธศาสนา อาเซียน		จำนวน	๑	๑	๒	๒	๒		
๑.๑.๒ สํารวจ ส่งเสริมและ สนับสนุนวิทยาเขต วิทยาลัย สงฆ์ให้พัฒนาหลักสูตรด้าน พระพุทธศาสนา อาเซียน		จำนวน	๑	๑	๒	๒	๒		
๑.๑.๓ เผยแพร่ผลงานของ แหล่งเรียนรู้และผู้เชี่ยวชาญ ด้านพระพุทธศาสนา อาเซียนในระดับชาติและ นานาชาติ		ร้อยละ	๑๐๐ %	๑๐๐ %	๑๐๐ %	๑๐๐ %	๑๐๐ %		

เป้าประสงค์ที่ ๒ เครือข่ายอาจารย์ นิสิต ศิษย์เก่า และสถานศึกษา ประชาคมอาเซียนมีกิจกรรมร่วมกันอย่างต่อเนื่อง

กลยุทธ์	ตัวชี้วัด กลยุทธ์	หน่วย นับ	เป้าหมายดำเนินการ					แนวทางการดำเนินงานของ มหาวิทยาลัย	แนวทางการดำเนินงานของ ศูนย์ วิทยาเขต วิทยาลัย
			๒๕๖๐	๒๕๖๑	๒๕๖๒	๒๕๖๓	๒๕๖๔		
๒.๑.๑ ส่งเสริมและสนับสนุน การจัดกิจกรรมเครือข่าย อาจารย์ นิสิต ศิษย์เก่า และ		จำนวน	๒	๕	๕	๑๐	๑๐		



สถานศึกษาและประเทศสมาชิกอาเซียนอย่างต่อเนื่อง									
๒.๑.๒ พัฒนาเครือข่ายความร่วมมือด้านพระพุทธศาสนาอาเซียน ในสถานศึกษาของประเทศสมาชิกอาเซียน		ร้อยละ	๑๐๐ %	๑๐๐ %	๑๐๐ %	๑๐๐ %	๑๐๐ %		

พันธกิจที่ ๓ บริการวิชาการด้านพระพุทธศาสนาในอาเซียน

ยุทธศาสตร์ที่ ๓ พัฒนาการให้บริการวิชาการด้านพระพุทธศาสนาในอาเซียน

เป้าประสงค์ที่ ๑ ผลงานการให้บริการวิชาการด้านพระพุทธศาสนา เป็นเลิศระดับนานาชาติ

กลยุทธ์	ตัวชี้วัดกลยุทธ์	หน่วยนับ	เป้าหมายดำเนินการ					แนวทางการดำเนินงานของมหาวิทยาลัย	แนวทางการดำเนินงานของศูนย์ วิทยาเขต วิทยาลัย
			๒๕๖๐	๒๕๖๑	๒๕๖๒	๒๕๖๓	๒๕๖๔		
๑.๑.๑ พัฒนาการให้บริการวิชาการด้านพระพุทธศาสนา ให้มี		จำนวน	๕	๕	๕	๕	๕		

ประสิทธิภาพและ ประสิทธิผล									
๑.๑.๒ ส่งเสริมและ สนับสนุนความร่วมมือ ระหว่างประเทศทั้งที่ เป็นสมาชิกอาเซียน และที่ไม่เป็นสมาชิก อาเซียนในการ ให้บริการวิชาการด้าน พระพุทธศาสนา		จำนวน	๕	๕	๕	๕	๕		

เป้าประสงค์ที่ ๒ บุคคล ชุมชนและสังคมในประเทศอาเซียนนำผลจากการให้บริการวิชาการไปใช้ประโยชน์ พัฒนาตนเองและสังคมได้

กลยุทธ์	ตัวชี้วัดกล ยุทธ์	หน่วย นับ	เป้าหมายดำเนินการ					แนวทางการดำเนินงานของ มหาวิทยาลัย	แนวทางการดำเนินงานของ ศูนย์ วิทยาเขต วิทยาลัย
			๒๕๖๐	๒๕๖๑	๒๕๖๒	๒๕๖๓	๒๕๖๔		
๒.๑.๑ สนับสนุนการ แลกเปลี่ยนเรียนรู้ ระหว่างบุคคล ชุมชน หรือหน่วยงาน ด้าน พระพุทธศาสนา		จำนวน	๕	๕	๕	๕	๕		

ระหว่างประเทศ									
อาเซียน									

พันธกิจที่ ๔ บริการวิชาการด้านพระพุทธศาสนาในอาเซียน

ยุทธศาสตร์ที่ ๔ สร้างเครือข่ายและพัฒนาความร่วมมือด้านศาสนา ภาษา ศิลปะและวัฒนธรรมในอาเซียน

เป้าประสงค์ที่ ๑ เครือข่ายความร่วมมือด้านศาสนา ภาษา ศิลปะและวัฒนธรรมอาเซียนภายในประเทศไทยมีกิจกรรมร่วมกันอย่างสม่ำเสมอ

กลยุทธ์	ตัวชี้วัดกลยุทธ์	หน่วยนับ	เป้าหมายดำเนินการ					แนวทางการดำเนินงานของมหาวิทยาลัย	แนวทางการดำเนินงานของศูนย์ วิทยาเขต วิทยาลัย
			๒๕๖๐	๒๕๖๑	๒๕๖๒	๒๕๖๓	๒๕๖๔		
๑.๑.๑ พัฒนาเครือข่ายความร่วมมือด้านศาสนา ภาษา ศิลปะและ		จำนวน	๑	๒	๓	๕	๕		

วัฒนธรรมอาเซียนในประเทศไทย									
๑.๑.๒ ส่งเสริมและสนับสนุนให้มีการจัดกิจกรรมด้านศาสนา ภาษา ศิลปะและวัฒนธรรมอาเซียนในประเทศไทย		จำนวน	๕	๕	๕	๕	๕		

เป้าประสงค์ที่ ๒ เครือข่ายความร่วมมือด้านศาสนา ภาษา ศิลปะและวัฒนธรรมในประเทศสมาชิกอาเซียนมีกิจกรรมร่วมกันอย่างสม่ำเสมอ

กลยุทธ์	ตัวชี้วัดกลยุทธ์	หน่วยนับ	เป้าหมายดำเนินการ					แนวทางการดำเนินงานของมหาวิทยาลัย	แนวทางการดำเนินงานของศูนย์วิทยาเขต วิทยาลัย
			๒๕๖๐	๒๕๖๑	๒๕๖๒	๒๕๖๓	๒๕๖๔		
๔.๑.๑ พัฒนาเครือข่ายความร่วมมือด้านศาสนา ภาษา ศิลปะและวัฒนธรรมอาเซียน		จำนวน	๑	๒	๓	๕	๕		

ในประเทศสมาชิก อาเซียน									
๔.๑.๒ ส่งเสริมและ สนับสนุนให้มีการจัด กิจกรรมด้านศาสนา ภาษา ศิลปะและ วัฒนธรรมอาเซียนใน ประเทศสมาชิก อาเซียน		จำนวน	๕	๕	๕	๕	๕		

## พันธกิจที่ ๑-๔

ยุทธศาสตร์ที่ ๕  
เป้าประสงค์ที่ ๑

พัฒนาระบบการบริหารจัดการให้มีประสิทธิภาพสู่มาตรฐานสากล  
ระบบการบริหารจัดการเป็นเลิศและเป็นไปตามหลักธรรมาภิบาล

กลยุทธ์	ตัวชี้วัด กลยุทธ์	หน่วย นับ	เป้าหมายดำเนินการ					แนวทางการดำเนินงานของ มหาวิทยาลัย	แนวทางการดำเนินงานของศูนย์ วิทยาเขต วิทยาลัย
			๒๕๖๐	๒๕๖๑	๒๕๖๒	๒๕๖๓	๒๕๖๔		
๑.๑.๑ ส่งเสริมและ พัฒนาการบริหารจัดการโดย		ร้อยละ	๗๕%	๗๕%	๗๕%	๗๕%	๑๐๐ %		

ใช้แผนพัฒนาศูนยอาเซียน ศึกษาระยะที่ ๑๒ เป็นกรอบ ในการดำเนินงาน									
๑.๑.๒ พัฒนาระบบและ กลไกการบริหารจัดการให้มี ความเป็นเลิศ และเป็นไป ตามหลักธรรมาภิบาล		จำนวน	๒	๓	๔	๕	๕		
๑.๑.๓ ส่งเสริมและสนับสนุน การกำกับ ติดตาม และ ประเมินผลการปฏิบัติงาน เป็นไปตามหลักธรรมาภิบาล		ร้อยละ	๗๕%	๗๕%	๗๕%	๗๕%	๗๕%		

เป้าประสงค์ที่ ๒ บุคลากรมีความเป็นมืออาชีพและมีความสุขในการปฏิบัติงาน

กลยุทธ์	ตัวชี้วัดกล ยุทธ์	หน่วย นับ	เป้าหมายดำเนินการ					แนวทางการดำเนินงานของ มหาวิทยาลัย	แนวทางการดำเนินงานของศูนย์ วิทยาเขต วิทยาลัย
			๒๕๖๐	๒๕๖๑	๒๕๖๒	๒๕๖๓	๒๕๖๔		
๒.๑.๑ เสริมสร้าง แรงจูงใจ และจัด สวัสดิการที่เหมาะสม ให้แก่บุคลากร		จำนวน	๑	๒	๓	๔	๕		

๒.๑.๒ พัฒนาศักยภาพบุคลากรที่ตรงตามภาระงาน ให้มีความตื่นรู้ ทันยุค ทันเหตุการณ์		จำนวน	๒	๒	๒	๕	๕		
๒.๑.๓ จัดทำแผนพัฒนาบุคลากรของศูนย์อาเซียนศึกษา		จำนวน	๑	๑	๑	๑	๑		

เป้าประสงค์ที่ ๓ ระบบฐานข้อมูลเทคโนโลยีสารสนเทศทันสมัยและเชื่อมโยงกับเครือข่ายในประเทศสมาชิกอาเซียน

กลยุทธ์	ตัวชี้วัดกลยุทธ์	หน่วยนับ	เป้าหมายดำเนินการ					แนวทางการดำเนินงานของมหาวิทยาลัย	แนวทางการดำเนินงานของศูนย์วิทยาเขต วิทยาลัย
			๒๕๖๐	๒๕๖๑	๒๕๖๒	๒๕๖๓	๒๕๖๔		
๑.๑.๑ พัฒนาระบบฐานข้อมูลเทคโนโลยีสารสนเทศที่ทันสมัยและ		จำนวน	๒	๓	๔	๕	๕		

เชื่อมโยงกับประเทศสมาชิกอาเซียน									
๑.๑.๒ พัฒนาร่วมมือด้านข้อมูลสารสนเทศกับประเทศสมาชิกอาเซียนผ่านเทคโนโลยีที่ทันสมัย		จำนวน	๒	๓	๔	๕	๕		

สรุป วิสัยทัศน์ ๑ พันธกิจ ๔ ยุทธศาสตร์ ๕ เป้าประสงค์ ๑๐ ตัวชี้วัดระดับเป้าประสงค์ ๓๑ กลยุทธ์ ๒๘

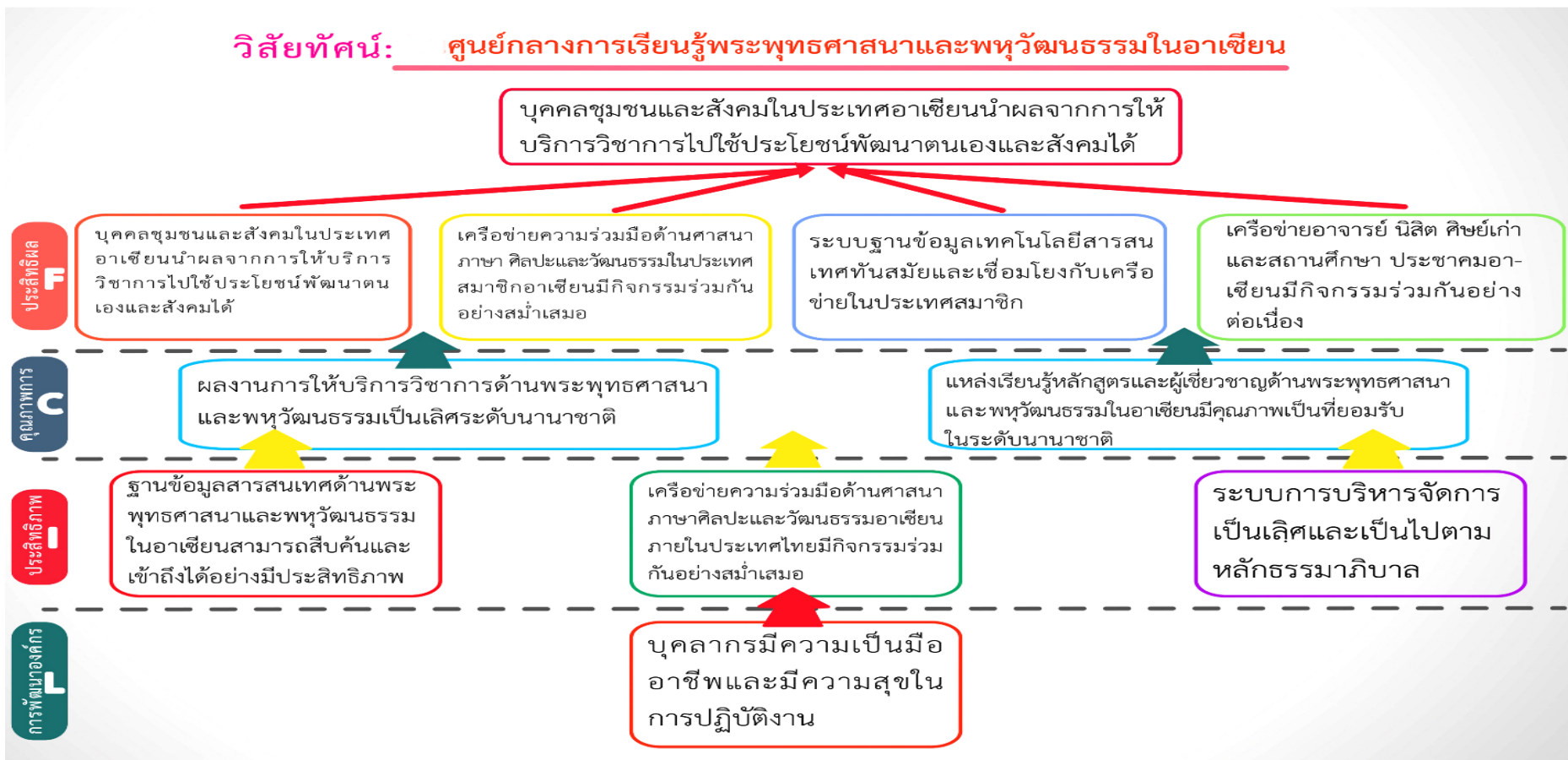
ลำดับ	ยุทธศาสตร์	เป้าประสงค์	ตัวชี้วัดระดับเป้าประสงค์	กลยุทธ์	โครงการ/กิจกรรม	ตัวชี้วัดระดับโครงการ/กิจกรรม
๑	ยุทธศาสตร์ที่ ๑	๒	๖	๘	XXX	XXX



๒	ยุทธศาสตร์ที่ ๒	๒	๖	๕	XXX	XXX
๓	ยุทธศาสตร์ที่ ๓	๒	๕	๓	XXX	XXX
๔	ยุทธศาสตร์ที่ ๔	๒	๖	๔	XXX	XXX
๕	ยุทธศาสตร์ที่ ๕	๒	๖	๘	XXX	XXX
รวม	๕	๑๐	๒๙	๒๘	XXX	XXX

แผนที่ยุทธศาสตร์ศูนย์อาเซียนศึกษา ระยะ ๕ ปี (๒๕๖๐-๒๕๖๔)

(ร่าง) แผนที่ยุทธศาสตร์ศูนย์อาเซียนศึกษา ระยะ ๕ ปี (๒๕๖๐-๒๕๖๔)



แผนนำทาง (Road map) ศูนย์อาเซียนศึกษาตามแผนยุทธศาสตร์

# แผนกลยุทธ์ พัฒนา

ศูนย์อาเซียนศึกษา

มหาวิทยาลัย  
มหาจุฬาลงกรณราชวิทยาลัย



## แผนผังยุทธศาสตร์การพัฒนาศูนย์อาเซียน 2560 - 2564



### “ศูนย์กลางการเรียนรู้พระพุทธศาสนาและพหุวัฒนธรรมในอาเซียน”



1. สร้างองค์ความรู้ด้านพระพุทธศาสนาและพหุวัฒนธรรมในอาเซียน

2. ส่งเสริมและสนับสนุนการจัดการเรียนรู้ด้านพระพุทธศาสนาและพหุวัฒนธรรมในอาเซียน

3. บริการวิชาการด้านพระพุทธศาสนาและพหุวัฒนธรรมในอาเซียน

4. ทำนุบำรุงศิลปวัฒนธรรมด้านพระพุทธศาสนาและพหุวัฒนธรรมในอาเซียน



ประเด็นยุทธศาสตร์ที่ ๑  
พัฒนาองค์ความรู้และวิจัยด้านพระพุทธศาสนาและพหุวัฒนธรรมในอาเซียน

ประเด็นยุทธศาสตร์ที่ ๒  
ส่งเสริมและสนับสนุนการจัดการเรียนรู้ด้านพระพุทธศาสนาและพหุวัฒนธรรมในอาเซียน

ประเด็นยุทธศาสตร์ที่ ๓  
พัฒนาการให้บริการวิชาการด้านพระพุทธศาสนาและพหุวัฒนธรรมในอาเซียน

ประเด็นยุทธศาสตร์ที่ ๔  
สร้างเครือข่ายและพัฒนาความร่วมมือด้านศาสนา ภาษา ศิลปะ และวัฒนธรรมในอาเซียน

ประเด็นยุทธศาสตร์ที่ ๕  
พัฒนาระบบการบริหารจัดการให้มีประสิทธิภาพสู่มาตรฐานสากล



๑.๑ ฐานข้อมูลสารสนเทศด้านพระพุทธศาสนาและพหุวัฒนธรรมในอาเซียนสามารถสืบค้นและเข้าถึงได้อย่างมีประสิทธิภาพ  
๑.๒ ผลงานวิจัยและนวัตกรรมด้านพระพุทธศาสนาและพหุวัฒนธรรมตอบสนองความต้องการของประชาคมอาเซียน

๒.๑ แหล่งเรียนรู้ หลักสูตร และผู้เชี่ยวชาญด้านพระพุทธศาสนาและพหุวัฒนธรรมในอาเซียนมีคุณภาพเป็นที่ยอมรับในระดับชาติและนานาชาติ  
๒.๒ เครือข่ายอาจารย์ นิสิต ศิษย์เก่า และสถานศึกษาประชาคมอาเซียนมีกิจกรรมร่วมกันอย่างต่อเนื่อง

๓.๑ ผลงานการให้บริการวิชาการด้านพระพุทธศาสนาและพหุวัฒนธรรมเป็นเลิศระดับนานาชาติ  
๓.๒ บุคคลชุมชนและสังคมในประเทศไทยนำผลการให้บริการวิชาการไปใช้ประโยชน์พัฒนาด้านตนเองและสังคมได้

๔.๑ เครือข่ายความร่วมมือด้านศาสนาภาษาศิลปะและวัฒนธรรมอาเซียนภายในประเทศไทยมีกิจกรรมร่วมกันอย่างสม่ำเสมอ  
๔.๒ เครือข่ายความร่วมมือด้านศาสนา ภาษา ศิลปะและวัฒนธรรมในประเทศสมาชิกอาเซียนมีกิจกรรมร่วมกันอย่างสม่ำเสมอ

๕.๑ ระบบการบริหารจัดการเป็นเลิศและเป็นไปตามหลักธรรมาภิบาล  
๕.๒ บุคลากรมีความเป็นมืออาชีพและมีความสุขในการปฏิบัติงาน  
๕.๓ ระบบฐานข้อมูลเทคโนโลยีสารสนเทศทันสมัยและเชื่อมโยงกับเครือข่ายในประเทศสมาชิกอาเซียน



## แผนผังยุทธศาสตร์การพัฒนาศูนย์อาเซียน 2560 – 2564 (ต่อ)

### ตัวชี้วัด

๑.๑.๑ จำนวนฐานข้อมูลสารสนเทศด้านพระพุทธศาสนาและพหุวัฒนธรรมในอาเซียน  
 ๑.๑.๒ จำนวนผู้รับบริการข้อมูลสารสนเทศด้านพระพุทธศาสนาและพหุวัฒนธรรมในอาเซียน  
 ๑.๑.๓ ระดับความพึงพอใจของผู้รับบริการ  
 ๑.๒.๑ จำนวนผลงานวิจัยและนวัตกรรมด้านพระพุทธศาสนาและพหุวัฒนธรรมที่ตอบสนองความต้องการของประชาคมอาเซียน  
 ๑.๒.๒ ร้อยละของงานวิจัยหรือนวัตกรรมด้านพระพุทธศาสนาและพหุวัฒนธรรมที่ได้รับ การอ้างอิงหรือนำไปประยุกต์ใช้ใน การพัฒนาตนเอง องค์กร หรือชุมชน  
 ๑.๒.๓ จำนวนหน่วยงานที่นำงานวิจัยด้านพระพุทธศาสนาและวัฒนธรรมไปประยุกต์ใช้ในการพัฒนาตนเอง องค์กร หรือชุมชน

๒.๑.๑ จำนวนแหล่งเรียนรู้ด้านพระพุทธศาสนาและพหุวัฒนธรรมอาเซียนในมหาวิทยาลัย  
 ๒.๑.๒ จำนวนของหลักสูตรด้านพระพุทธศาสนาและพหุวัฒนธรรมในอาเซียน  
 ๒.๑.๓ ร้อยละของแหล่งเรียนรู้หรือผู้เชี่ยวชาญที่ได้รับรางวัลด้านพระพุทธศาสนาและพหุวัฒนธรรมในอาเซียน ระดับชาติและนานาชาติ  
 ๒.๒.๑ จำนวนกิจกรรมของเครือข่ายอาจารย์นิสิต ศิษย์เก่าสถานศึกษา ประชาคมอาเซียน  
 ๒.๒.๒ ร้อยละของประเทศสมาชิกอาเซียนที่เข้าร่วมกิจกรรมเครือข่าย  
 ๒.๒.๓ จำนวนผลงานที่ได้จากการจัดกิจกรรมของเครือข่ายอาจารย์ นิสิต ศิษย์เก่า และสถานศึกษาประชาคมอาเซียน

๓.๑.๑ จำนวนผลงานการให้บริการวิชาการด้านพระพุทธศาสนาและพหุวัฒนธรรมที่ได้รับรางวัลทั้งในประเทศและต่างประเทศ  
 ๓.๑.๒ จำนวนประเทศทั้งที่เป็นสมาชิกอาเซียนและที่ไม่เป็นสมาชิกอาเซียนที่รับบริการวิชาการด้านพระพุทธศาสนาและพหุวัฒนธรรม  
 ๓.๑.๓ ร้อยละความพึงพอใจของผู้รับบริการ  
 ๓.๒.๑ จำนวนประเทศในอาเซียนที่มีบุคคล ชุมชน หรือหน่วยงานนำผลจากการให้บริการวิชาการไปใช้ในการพัฒนาตนเองและสังคม

๔.๑.๑ จำนวนเครือข่ายความร่วมมือด้านศาสนา ภาษา ศิลปะ และวัฒนธรรมอาเซียนในประเทศไทย  
 ๔.๑.๒ จำนวนหน่วยงานภายในเครือข่ายและนอกเครือข่ายด้านศาสนา ภาษา ศิลปะ และวัฒนธรรมอาเซียนในประเทศไทยที่จัดกิจกรรมร่วมกัน  
 ๔.๑.๓ จำนวนกิจกรรมด้านศาสนา ภาษา ศิลปะ และวัฒนธรรมอาเซียนในประเทศไทยที่เครือข่ายดำเนินการร่วมกัน  
 ๔.๒.๑ จำนวนเครือข่ายความร่วมมือด้านศาสนา ภาษา ศิลปะ และวัฒนธรรมอาเซียนในประเทศไทยสมาชิกอาเซียน  
 ๔.๒.๒ จำนวนหน่วยงานภายในเครือข่ายและนอกเครือข่ายด้านศาสนา ภาษา ศิลปะ และวัฒนธรรมอาเซียนในประเทศสมาชิกอาเซียนที่จัดกิจกรรมร่วมกัน  
 ๔.๒.๓ จำนวนกิจกรรมด้านศาสนา ภาษา ศิลปะ และวัฒนธรรมอาเซียนในประเทศไทยสมาชิกอาเซียนที่เครือข่ายดำเนินการร่วมกัน

๕.๑.๑ ร้อยละของตัวชี้วัดที่บรรลุผลสำเร็จตามแผนพัฒนาศูนย์อาเซียนศึกษาระยะที่ ๑๒  
 ๕.๑.๒ ร้อยละการใช้จ่ายงบประมาณเป็นไปตามแผนงบประมาณ  
 ๕.๑.๓ ระดับความพึงพอใจของผู้บริหารสมาชิกเครือข่ายและบุคลากรของมหาวิทยาลัยที่มีต่อการบริหารจัดการองค์กรตามหลักธรรมาภิบาล  
 ๕.๑.๔ จำนวนรางวัลด้านการบริหารจัดการที่องค์กรหรือบุคลากรได้รับ  
 ๕.๒.๑ ระดับความสุขของบุคลากร  
 ๕.๒.๒ จำนวนคู่มือการปฏิบัติงาน  
 ๕.๒.๓ จำนวนบุคลากรที่ได้รับรางวัลหรือได้รับการแต่งตั้งให้ดำรงตำแหน่งทางวิชาการที่สูงขึ้น  
 ๕.๒.๔ ระดับความสำเร็จของการดำเนินการตามแผนพัฒนาบุคลากรของศูนย์อาเซียนศึกษา  
 ๕.๓.๑ จำนวนระบบฐานข้อมูลเทคโนโลยีสารสนเทศที่ทันสมัยและเชื่อมโยงกับประเทศสมาชิกอาเซียน  
 ๕.๓.๒ จำนวนประเทศสมาชิกอาเซียนที่เป็นเครือข่ายเชื่อมโยงระบบฐานข้อมูลเทคโนโลยีสารสนเทศ

# แผนผังยุทธศาสตร์การพัฒนาศูนย์อาเซียน 2560 - 2564 (ต่อ)

**กลยุทธ์**

๑.๑.๑ พัฒนาฐานข้อมูลสารสนเทศด้านพระพุทธศาสนาและพุทธวัฒนธรรม ในประเทศไทยและต่างประเทศ  
 ๑.๑.๒ พัฒนาความร่วมมือแลกเปลี่ยนข้อมูลสารสนเทศด้านพระพุทธศาสนาและพุทธวัฒนธรรมในอาเซียนผ่านเทคโนโลยีที่ทันสมัย  
 ๑.๑.๓ เผยแพร่และให้บริการข้อมูลสารสนเทศด้านพระพุทธศาสนาและพุทธวัฒนธรรมในอาเซียน  
 ๒.๑.๑ ส่งเสริมและสนับสนุนการทำวิจัยและนวัตกรรมด้านพระพุทธศาสนาและพุทธวัฒนธรรมอาเซียน  
 ๒.๑.๒ ส่งเสริมและสนับสนุนการหาแหล่งทุนทำวิจัย และนวัตกรรมด้านพระพุทธศาสนาและพุทธวัฒนธรรมอาเซียนทั้งภายในและภายนอกประเทศ  
 ๒.๑.๓ สืบวิจัยและกำหนดปัญหาวิจัยด้านพระพุทธศาสนา และพุทธวัฒนธรรมที่สอดคล้องกับความต้องการของประชาคมอาเซียน  
 ๒.๑.๔ สนับสนุนการทำวิจัยและการมีส่วนร่วมของเครือข่ายในการดำเนินงานวิจัยด้านพระพุทธศาสนา และพุทธวัฒนธรรมที่สอดคล้องกับความต้องการของประชาคมอาเซียน  
 ๒.๑.๕ ส่งเสริมสนับสนุนการเผยแพร่งานวิจัยในประเทศและต่างประเทศ

๒.๑.๑ จำนวนแหล่งเรียนรู้ด้านพระพุทธศาสนาและพุทธวัฒนธรรมอาเซียนในมหาวิทยาลัย  
 ๒.๑.๒ จำนวนของหลักสูตรด้านพระพุทธศาสนาและพุทธวัฒนธรรมในอาเซียน  
 ๒.๑.๓ ร้อยละของแหล่งเรียนรู้หรือผู้เชี่ยวชาญที่ได้รับรางวัลด้านพระพุทธศาสนาและพุทธวัฒนธรรมในอาเซียน ระดับชาติและนานาชาติ  
 ๒.๒.๑ จำนวนกิจกรรมของเครือข่ายอาจารย์นิสิต ศิษย์เก่า สถาบันศึกษาประชาคมอาเซียน  
 ๒.๒.๒ ร้อยละของประเทศสมาชิกอาเซียนที่เข้าร่วมกิจกรรมเครือข่าย  
 ๒.๒.๓ จำนวนผลงานที่ได้จากการจัดกิจกรรมของเครือข่ายอาจารย์ นิสิต ศิษย์เก่า และสถานศึกษาประชาคมอาเซียน

๓.๑.๑ จำนวนผลงานการให้บริการวิชาการด้านพระพุทธศาสนาและพุทธวัฒนธรรมที่ได้รับรางวัลทั้งในประเทศและต่างประเทศ  
 ๓.๑.๒ จำนวนประเทศที่รับสมาชิกอาเซียนและที่ไม่เป็นสมาชิกอาเซียนที่รับบริการวิชาการด้านพระพุทธศาสนาและพุทธวัฒนธรรม  
 ๓.๑.๓ ร้อยละความพึงพอใจของผู้รับบริการ  
 ๓.๒.๑ จำนวนประเทศในอาเซียนที่มีบุคคล ชุมชน หรือหน่วยงานนำผลจากการให้บริการวิชาการไปใช้ในการพัฒนาตนเองและสังคม

๔.๑.๑ จำนวนเครือข่ายความร่วมมือด้านศาสนา ภาษา ศิลปะและวัฒนธรรมอาเซียนในประเทศไทย  
 ๔.๑.๒ จำนวนหน่วยงานภายในเครือข่ายและนอกเครือข่ายด้านศาสนา ภาษา ศิลปะและวัฒนธรรมอาเซียนในประเทศไทยที่จัดกิจกรรมร่วมกัน  
 ๔.๑.๓ จำนวนกิจกรรมด้านศาสนา ภาษา ศิลปะและวัฒนธรรมอาเซียนในประเทศไทยที่เครือข่ายดำเนินการร่วมกัน  
 ๔.๒.๑ จำนวนเครือข่ายความร่วมมือด้านศาสนา ภาษา ศิลปะและวัฒนธรรมอาเซียนในประเทศสมาชิกอาเซียน  
 ๔.๒.๒ จำนวนหน่วยงานภายในเครือข่ายและนอกเครือข่ายด้านศาสนา ภาษา ศิลปะและวัฒนธรรมอาเซียนในประเทศสมาชิกอาเซียนที่จัดกิจกรรมร่วมกัน  
 ๔.๒.๓ จำนวนประเทศสมาชิกอาเซียนที่เป็นเครือข่ายเชื่อมโยงระบบฐานข้อมูลเทคโนโลยีสารสนเทศ

๕.๑.๑ ร้อยละของตัวชี้วัดที่บรรลุผลสำเร็จตามแผนพัฒนาสู่อาเซียนศึกษาระยะที่ ๑๒  
 ๕.๑.๒ ร้อยละการใช้ข้อมูลประมวลเป็นไปตามแผนประมวล  
 ๕.๑.๓ ระดับความพึงพอใจ ของผู้บริหารสมาชิกเครือข่ายและบุคลากรของมหาวิทยาลัยที่มีต่อการบริหารจัดการองค์การตามหลักธรรมาภิบาล  
 ๕.๑.๔ จำนวนรางวัลด้านการบริหารจัดการองค์กรหรือบุคลากรได้รับ  
 ๕.๒.๑ ระดับความพึงพอใจของบุคลากร  
 ๕.๒.๒ จำนวนผู้มีการปฏิบัติงาน  
 ๕.๒.๓ จำนวนบุคลากรที่ได้รับรางวัลหรือได้รับการแต่งตั้งให้ดำรงตำแหน่งทางวิชาการที่สูงขึ้น  
 ๕.๒.๔ ระดับความสำเร็จของการดำเนินการตามแผนพัฒนาบุคลากรของศูนย์อาเซียนศึกษา  
 ๕.๓.๑ จำนวนระบบฐานข้อมูลเทคโนโลยีสารสนเทศที่ทันสมัยและเชื่อมโยงกับประเทศสมาชิกอาเซียน  
 ๕.๓.๒ จำนวนประเทศสมาชิกอาเซียนที่เป็นเครือข่ายเชื่อมโยงระบบฐานข้อมูลเทคโนโลยีสารสนเทศ

**ผู้รับผิดชอบ**

ส่วนวิจัย สารสนเทศ และบริการวิชาการ

ส่วนงานบริหารแผนและ พัฒนาเครือข่าย

ส่วนวิจัย สารสนเทศ และบริการวิชาการ

ส่วนงานบริหาร แผนและพัฒนาเครือข่าย

ส่วนงานบริหาร แผนและพัฒนาเครือข่าย

# SWOT Analysis

- บุคลากรมีความพร้อมในการวิจัย
- มีผู้บริหารที่มีประสิทธิภาพ
- บุคลากรมีความพร้อมในการจัดบริการวิชาการ

**S**  
STRENGTHS

- ขาดการนำแผนปฏิบัติการไปดำเนินการ ควรมีแผนยุทธศาสตร์เพื่อรองรับการดำเนินงาน
- การทำงานขาดการเชื่อมโยงและสื่อสารภายในองค์กร
- เครื่องมือขาดการเชื่อมโยงข้อมูล
- บุคลากรยังไม่เข้าใจงานของตนเองอย่างชัดเจน
- การบริหารโครงการยังไม่เป็นไปตามระบบ PDCA
- งบประมาณจาก 10 ล้าน เหลือ 3
- ขาดการประชุมคณะกรรมการบริหาร
- ผู้บริหารมีเวลาน้อย
- ประชาคม มจรยังไม่ให้ความสำคัญกับศูนย์อาเซียนที่ตั้งขึ้น
- บุคลากรยังไม่เพียงพอ
- การติดกับหน่วยงานต่างๆ
- การจัดการโครงการไม่เป็นไปตามระยะเวลามีความกระชั้นชิด

**W**  
WEAKNESSES

- พระพุทธศาสนาในอาเซียนมีประวัติศาสตร์ยาวนาน
- เครือข่าย มจร มีมาก
- ASEAN มีพุทธศาสนาจำนวนมากมีการแลกเปลี่ยนเรียนรู้กันได้
- ประเทศไทย มีคนจากประเทศสมาชิกอาเซียนมาก จัดตั้งศูนย์ที่ปรีกษาอาเซียนได้
- ความร่วมมือจากวิทยาเขต เครือข่าย
- เครือข่ายมีมาก วิทยาลัยสงฆ์ วิทยาเขต
- รัฐบาลให้การสนับสนุนเชิงนโยบายแรงงานต่างชาติ
- เส้นทางสายใหม่ One Belt One Road
- การท่องเที่ยวอาเซียน + พุทธ + มรดกโลก
- การท่องเที่ยวเชิงอนุรักษ์มรดกโลกในประเทศอาเซียน
- AEC เปิดโอกาสในการเดินทางเข้าออกไทยได้ง่ายกว่าเดิม
- มหาวิทยาลัยทั่วไทยมีศูนย์อาเซียนศึกษา (เชื่อมโยงการได้)
- เมืองศกนนานาชาติในอาเซียนจำนวนมากที่จะทำงานเพื่ออาเซียน
- มีเขตเศรษฐกิจกลุ่มแม่น้ำโขง สารวิน อีรวดี

**O**  
OPPORTUNITIES

- ความขัดแย้งในกลุ่มอาเซียนศาสนา เศรษฐกิจ การเมือง สังคม
- ศาสนาอื่นมีการเผยแผ่ศาสนาเชิงรุกมากขึ้นเป็นอุปสรรคในการเผยแผ่พุทธศาสนา
- ต่างศาสนา อิสลาม – คริสต์ : น้อย
- ไม่มี พุทธ : มาก

**T**  
THREATS

