

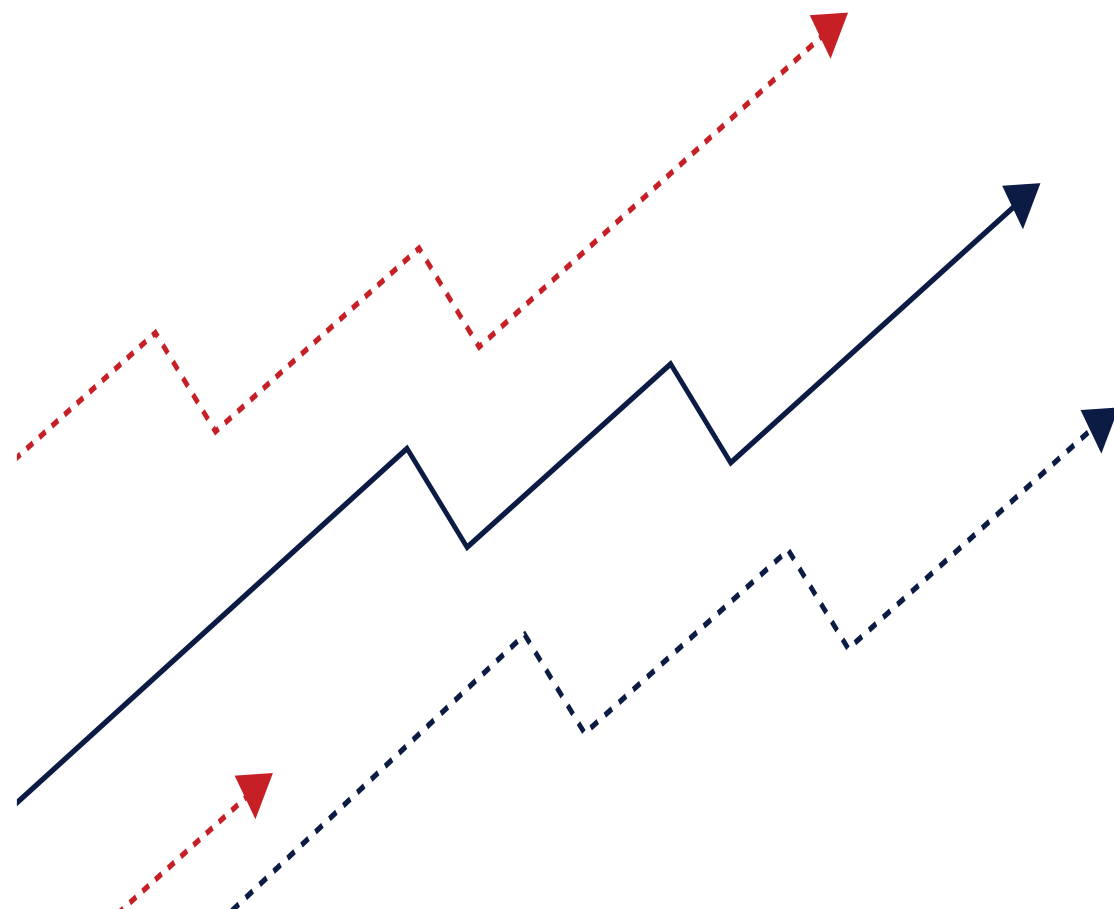


แผนยุทธศาสตร์ ๒๕๖๐ - ๒๕๖๔



Strategy Plan

2017 - 2021



คำนำ

ศูนย์อาเซียนศึกษา มหาวิทยาลัยมหาจุฬาลงกรณราชวิทยาลัย ได้จัดทำยุทธศาสตร์ศูนย์อาเซียนศึกษา ระยะที่ ๑๒ (พ.ศ.๒๕๖๐-๒๕๖๔) ขึ้น เพื่อใช้เป็นกรอบและแนวทางในการพัฒนาศูนย์อาเซียนศึกษา

แผนศูนย์อาเซียนศึกษา มหาวิทยาลัยมหาจุฬาลงกรณราชวิทยาลัย (พ.ศ.๒๕๖๐-๒๕๖๔) กำหนดตัวชี้วัดและค่าเป้าหมายภายใต้การบูรณาการและทบทวนข้อมูลเอกสารที่เชื่อมโยงจากแผนพัฒนามหาวิทยาลัยมหาจุฬาลงกรณราชวิทยาลัย ระยะที่ ๑๒ (พ.ศ.๒๕๖๐-๒๕๖๔) และเกณฑ์การประเมินการปฏิบัติงานของส่วนงาน ได้กำหนดยุทธศาสตร์การพัฒนาไว้ ๓ ยุทธศาสตร์ ซึ่งสอดคล้องกับปรัชญา วิสัยทัศน์ และพันธกิจของมหาวิทยาลัย ประกอบด้วย

ยุทธศาสตร์ที่ ๑ สร้างและพัฒนาเครือข่ายความร่วมมือทางวิชาการให้เป็นเลิศในอาเซียน

ยุทธศาสตร์ที่ ๒ พัฒนาการให้บริการวิชาการและองค์ความรู้พระพุทธศาสนาให้เป็นเลิศในอาเซียน

ยุทธศาสตร์ที่ ๓ พัฒนาการบริหารจัดการองค์กรสู่ความเป็นเลิศ

การดำเนินการจัดทำแผนศูนย์อาเซียนศึกษา ระยะที่ ๑๒ (พ.ศ.๒๕๖๐-๒๕๖๔) ได้ดำเนินการจัดทำขึ้นตามลำดับขั้นตอน เพื่อเป็นกรอบและแนวทางในการบริหารจัดการและพัฒนาศูนย์อาเซียนศึกษา ซึ่งประกอบด้วยคณะกรรมการ ๑ ชุด คือ ๑) คณะกรรมการยกร่างแผนยุทธศาสตร์ศูนย์อาเซียนศึกษา ระยะที่ ๑๒ (พ.ศ.๒๕๖๐-๒๕๖๔) การจัดทำแผนดังกล่าวได้ถือเอาวิสัยทัศน์ของมหาวิทยาลัยที่ว่า “มหาวิทยาลัยพระพุทธศาสนา ระดับโลก” เป็นหลักในการจัดทำแผนยุทธศาสตร์ศูนย์อาเซียนศึกษา ระยะที่ ๑๒ (พ.ศ.๒๕๖๐-๒๕๖๔)

ขอขอบคุณและอนุโมทนาผู้มีส่วนเกี่ยวข้องทุกฝ่ายที่ร่วมจัดทำแผนยุทธศาสตร์ศูนย์อาเซียนศึกษา ระยะที่ ๑๒ (พ.ศ.๒๕๖๐-๒๕๖๔) จนสำเร็จลุล่วงด้วยดี

ศูนย์อาเซียนศึกษา

มหาวิทยาลัยมหาจุฬาลงกรณราชวิทยาลัย

ตุลาคม ๒๕๖๒

พระราชปริยัติกวี, ศ.ดร. อธิการบดี



นโยบายจากอธิการบดี

มหาวิทยาลัยมหาจุฬาลงกรณราชวิทยาลัยมีวิสัยทัศน์ในการเป็นมหาวิทยาลัยพระพุทธศาสนาในระดับโลก (World University of Buddhism, WUoB) ตามยุทธศาสตร์ของมหาวิทยาลัยระยะที่ ๑๒ (พ.ศ.๒๕๖๐-๒๕๖๔) จากแนวนโยบายดังกล่าว มหาวิทยาลัยจึงได้ดำเนินการยกระดับส่วนงานสู่การเป็นศูนย์กลางของการศึกษาพระพุทธศาสนาในประชาคมอาเซียน โดยจัดตั้งศูนย์อาเซียนศึกษาขึ้น ในวันที่ ๒๕ กันยายน ๒๕๕๖ ให้มีสถานะเทียบเท่ากับคณะ เพื่อรองรับการเข้าสู่ประชาคมอาเซียน โดยให้ศูนย์อาเซียนศึกษา มีภารกิจเกี่ยวกับการบริหารงาน การวางแผนงาน การพัฒนาเครือข่าย การศึกษาวิจัย การจัดระบบสารสนเทศ และการให้บริการวิชาการองค์ความรู้ที่เกี่ยวข้องกับการบริการงานอาเซียน คอยประสานความร่วมมือกับส่วนงานของมหาวิทยาลัยและหน่วยงานอื่น ๆ ในประชาคมอาเซียน

เพื่อให้เป็นไปตามที่ยุทธศาสตร์มหาวิทยาลัยกำหนดไว้ ศูนย์อาเซียนศึกษาได้แต่งตั้งคณะกรรมการจัดทำยุทธศาสตร์ศูนย์อาเซียนศึกษาขึ้น เพื่อจัดทำวิสัยทัศน์ กลยุทธ์ ตลอดจนกิจกรรมดำเนินการ โดยยึดหลักธรรมาภิบาล การมีส่วนร่วมของผู้บริหาร คณาจารย์ เจ้าหน้าที่และนิสิต จนแผนยุทธศาสตร์ศูนย์อาเซียนศึกษาได้สำเร็จอย่างมีประสิทธิภาพ

ในนามผู้บริหารมหาวิทยาลัย ขอนุโมทนา ขอบคุณผู้บริหาร คณะกรรมการประจำศูนย์ เจ้าหน้าที่และผู้มีส่วนเกี่ยวข้องทุกท่านที่มีส่วนร่วมในการจัดทำแผนยุทธศาสตร์ศูนย์อาเซียนศึกษาในครั้งนี้ และหวังเป็นอย่างยิ่งว่าแผนยุทธศาสตร์ฉบับนี้ จะเป็นเครื่องมือในการบริหารงาน กำหนดทิศทางการปฏิบัติงานให้กับศูนย์อาเซียนศึกษาให้พัฒนางาน พัฒนาคน เพื่อประโยชน์และความยั่งยืนขององค์กรและมหาวิทยาลัยต่อไป

พระเทพปวรเมธี, รศ.ดร. รองอธิการบดีฝ่ายบริหาร



นโยบายจากรองอธิการบดีฝ่ายบริหาร

ศูนย์อาเซียนศึกษาได้ดำเนินการจัดทำแผนยุทธศาสตร์ เพื่อใช้เป็นเครื่องมือในการบริหารจัดการองค์กรให้สามารถ ดำเนินการกิจกรรม โครงการได้อย่างมีประสิทธิภาพ การกำหนด ยุทธศาสตร์ เรียกว่า “เป็นการทำสิ่งที่ถูกต้อง” (Doing the right thing) ซึ่งเป็นความรับผิดชอบของผู้บริหาร ส่วนการแปลงกลยุทธ์ ไปสู่การปฏิบัติ “การทำสิ่งที่ถูกกำหนดไว้ให้ถูกต้อง” (Doing thing right)

สำหรับการจัดทำแผนยุทธศาสตร์ศูนย์อาเซียนศึกษา | ในครั้งนี้ เป็นการทบทวน และประเมินผลการดำเนินการในช่วง พ.ศ. ๒๕๖๐-๒๕๖๒ ที่ผ่านมามีมิติภาพรวมของการดำเนินการ ซึ่งประกอบไปด้วย ความสอดคล้อง ประสิทธิภาพ ผลกระทบ และความยั่งยืนการพัฒนางค์กร ดังนั้น ศูนย์อาเซียนศึกษาจึงได้ ดำเนินการทบทวนแผนยุทธศาสตร์ (พ.ศ. ๒๕๖๐-๒๕๖๔) ภายใต้ กรอบทิศทางของมหาวิทยาลัยที่มุ่งสู่การเป็นมหาวิทยาลัยพระพุทธ ศาสนาระดับโลก (World University of Buddhism, WUoB) ซึ่งภายหลังการทบทวนแผนยุทธศาสตร์ (พ.ศ.๒๕๖๐-๒๕๖๔) ดัง กล่าว คณะกรรมการได้ข้อสรุปและปรับวิสัยทัศน์ พันธกิจ และ ยุทธศาสตร์ ดังนี้ :-

วิสัยทัศน์

ศูนย์กลางความรู้พระพุทธศาสนาที่เป็นเลิศในประชาคมอาเซียน
(Excellent Knowledge Centre of Buddhism in ASEAN)

พันธกิจ

พันธกิจที่ ๑ พัฒนาเครือข่ายวิชาการด้านพระพุทธ ศาสนาทั้งในประเทศและประเทศในประชาคมอาเซียน

พันธกิจที่ ๒ สร้างคลังความรู้ข้อมูลเกี่ยวกับพระพุทธ ศาสนาในประชาคมอาเซียน

พันธกิจที่ ๒ บริการวิชาการข้อมูลพระพุทธศาสนาใน ประชาคมอาเซียน

ยุทธศาสตร์ศูนย์อาเซียนศึกษา

ยุทธศาสตร์ที่ ๑ สร้างและพัฒนาเครือข่ายความร่วมมือ ทางวิชาการให้เป็นเลิศในอาเซียน

ยุทธศาสตร์ที่ ๒ พัฒนาการให้บริการวิชาการและองค์ ความรู้พระพุทธศาสนาให้เป็นเลิศในอาเซียน

ยุทธศาสตร์ที่ ๓ พัฒนาการบริหารจัดการองค์กร สู่วิชาการเป็นเลิศ

ในนามผู้บริหารมหาวิทยาลัย ขอขอบคุณและอนุโมทนา ผู้มีส่วนเกี่ยวข้องทุกฝ่ายที่ร่วมจัดทำแผนพัฒนาศูนย์อาเซียน ศึกษา จนสำเร็จลุล่วงด้วยดี

พระศรีธวัชเมธี

ผู้อำนวยการศูนย์อาเซียนศึกษา



นโยบายจากผู้อำนวยการศูนย์อาเซียนศึกษา

แผนยุทธศาสตร์ศูนย์อาเซียนศึกษา จัดทำขึ้นเพื่อเตรียมรับปัจจัยแวดล้อมต่าง ๆ ที่มีการเปลี่ยนแปลงอย่างรวดเร็วอยู่ตลอดเวลาทั้งด้านเศรษฐกิจ สังคม วัฒนธรรม เทคโนโลยีและนวัตกรรมที่เป็นปัจจัยจำเป็นต่อการบริหารและตัดสินใจขององค์กรภายใต้การนำแนวคิดใหม่ๆ ทางการบริหารมาปรับใช้ในศูนย์อาเซียนศึกษา เช่น การบริหารงานเชิงยุทธศาสตร์ การจัดการผลการปฏิบัติงานตามหลักการบริหารจัดการบ้านเมืองที่ดี การประกันคุณภาพการศึกษา การกำกับดูแลและตรวจสอบรูปแบบต่าง ๆ

แผนยุทธศาสตร์ฉบับนี้ ถือเป็นแผนยุทธศาสตร์ฉบับแรกของศูนย์อาเซียนศึกษาตั้งแต่ก่อตั้งขึ้นมาในปี พ.ศ.๒๕๕๖ ได้พัฒนาขึ้นเพื่อเป็นแผนชี้นำทิศทางและเป้าหมายการพัฒนาของศูนย์อาเซียนศึกษา ซึ่งได้ดำเนินการขั้นตอนต่างๆ โดยอาศัยการมีส่วนร่วมของบุคลากรในสำนักงาน (ownership) และผู้มีส่วนเกี่ยวข้อง (stakeholder) อย่างครบถ้วนทุกกระบวนการ

ในนามคณะกรรมการดำเนินการ และคณะทำงาน ขอขอบคุณผู้มีส่วนเกี่ยวข้องทุกส่วนที่ให้ความร่วมมือเป็นอย่างดีตลอดการดำเนินการที่ผ่านมา ศูนย์อาเซียนศึกษาหวังเป็นอย่างยิ่งว่า แผนยุทธศาสตร์ฉบับนี้ จะเป็นกรอบการดำเนินตามภารกิจของศูนย์อาเซียนศึกษาและตอบพันธกิจของมหาวิทยาลัยต่อไป

สารบัญ

เรื่อง	หน้า
คำนำ	ก
ส่วนที่ ๑ บทนำ	๑
๑.๑ ประวัติส่วนงาน	๑
๑.๒ ปรัชญา วิสัยทัศน์ พันธกิจ	๒
๑.๓ โครงสร้างองค์กร และโครงสร้างการบริหาร	๓
๑.๔ รายชื่อผู้บริหาร และบุคลากรภายในส่วนงาน	๔
ส่วนที่ ๒ การวิเคราะห์สภาวะแวดล้อม (SWOT)	๖
ส่วนที่ ๓ แผนยุทธศาสตร์ศูนย์อาชีวศึกษา	๑๐
ภาคผนวก	๑๔
-แผนที่ยุทธศาสตร์ศูนย์อาชีวศึกษา มจร	๑๕
-คำสั่งคณะกรรมการยกร่างแผนยุทธศาสตร์ ศูนย์อาชีวศึกษา	๑๖

ส่วนที่ ๑

ประวัติส่วนงาน



ส่วนที่ ๑ ประวัติส่วนงาน

๑.๑ ชื่อส่วนงาน ที่ตั้ง และประวัติความเป็นมาโดยย่อ

ชื่อส่วนงาน ที่ตั้ง

ชื่อส่วนงาน : ศูนย์อาเซียนศึกษา มหาวิทยาลัยมหาจุฬาลงกรณราชวิทยาลัย

ที่ตั้ง : ๗๙ หมู่ ๑ ถนนพหลโยธิน กม.๕๕

ตำบลลำไทร อำเภอวังน้อย จังหวัดพระนครศรีอยุธยา ๑๓๑๗๐

โทรศัพท์ ๐๓๕-๒๔๘๐๐๐ โทรภายใน ๘๕๐๔,๘๕๐๕

ประวัติความเป็นมาโดยย่อ

ศูนย์อาเซียนศึกษา เป็นส่วนงาน ๑ ใน ๓ ส่วนงานที่ตั้งขึ้นใหม่ ที่มีสถานะเทียบเท่ากับคณะ สถาบัน (ศูนย์อาเซียนศึกษา วิทยาลัยพุทธศาสนานานาชาติ และวิทยาลัยพระธรรมทูต) ตามประกาศของมหาวิทยาลัยมหาจุฬาลงกรณราชวิทยาลัย เรื่อง การแบ่งส่วนงาน พ.ศ. ๒๕๕๖ ลงวันที่ ๒๑ ตุลาคม พ.ศ. ๒๕๕๖ ประกาศในราชกิจจานุเบกษา หน้า ๓๔ เล่ม ๑๓๐ ตอนพิเศษ ง วันที่ ๒๕ ธันวาคม ๒๕๕๖ เพื่อบริการเข้าสู่ประชาคมอาเซียนของมหาวิทยาลัยมหาจุฬาลงกรณราชวิทยาลัย โดยมีพระเดชพระคุณพระเทพพรเมธี (ประสิทธิ์ พรหมรังสี), รศ.ดร. (สมณศักดิ์ในขณะนั้นที่พระราชวรเมธี) รองอธิการบดีฝ่ายบริหาร รักษาการผู้อำนวยการศูนย์อาเซียนศึกษา รูปแรก ศูนย์อาเซียนศึกษา มีภารกิจอำนาจหน้าที่ ตามประกาศของมหาวิทยาลัย มหาจุฬาลงกรณราชวิทยาลัย เรื่อง ภารกิจ อำนาจ หน้าที่และความรับผิดชอบของส่วนงานในมหาวิทยาลัย พ.ศ. ๒๕๖๒ ลงวันที่ ๒๔ เมษายน ๒๕๖๒ ดังนี้

ศูนย์อาเซียนศึกษา มีภารกิจเกี่ยวกับการบริหารงาน การวางแผนงาน การพัฒนาเครือข่าย การศึกษาวิจัย การจัดระบบสารสนเทศ และการให้บริการวิชาการองค์ความรู้ที่เกี่ยวข้องกับการบริการงานอาเซียน คอยประสานความร่วมมือกับส่วนงานของมหาวิทยาลัยและหน่วยงานอื่น ๆ ในประชาคมอาเซียน แบ่งการบริหารงานออกเป็น ๒ ส่วน คือ

๑. ส่วนงานบริหาร มีอำนาจหน้าที่และความรับผิดชอบเกี่ยวกับการบริการของศูนย์บริหาร วางแผนงาน การพัฒนาเครือข่าย สร้างความร่วมมือ และปฏิบัติงานอื่นที่เกี่ยวข้องหรือที่ได้รับมอบหมาย แบ่งการบริหารจัดการภายในออกเป็น ๒ กลุ่มงาน คือ

๑.๑ กลุ่มงานบริหาร ปฏิบัติงานด้านธุรการ ประสานงานด้านงบประมาณ การเงิน การบัญชี พัสดุ นโยบายและแผนพัฒนา รวมทั้งประสานงานกับส่วนงานที่เกี่ยวข้อง และปฏิบัติงานอื่นที่เกี่ยวข้องหรือที่ได้รับมอบหมาย

๑.๒ กลุ่มงานวางแผนและพัฒนาเครือข่าย ปฏิบัติงานด้านการวางแผน งานโครงการและกิจกรรมต่างๆ พัฒนาเครือข่าย สร้างความร่วมมือแบบพหุภาคีระหว่างส่วนงานของมหาวิทยาลัยและประชาคมอาเซียน และปฏิบัติหน้าที่อื่นที่เกี่ยวข้องหรือที่ได้รับมอบหมาย

๒. ส่วนวิจัย สารสนเทศและบริการวิชาการ มีอำนาจหน้าที่และความรับผิดชอบเกี่ยวกับการศึกษาวิจัย จัดระบบสารสนเทศ และให้บริการวิชาการองค์ความรู้เกี่ยวกับประชาคมอาเซียน และปฏิบัติงานอื่นที่เกี่ยวข้องหรือที่ได้รับมอบหมาย แบ่งการบริหารจัดการภายในออกเป็น ๒ กลุ่มงาน คือ

๒.๑ กลุ่มงานวิจัยและสารสนเทศ ปฏิบัติงานส่งเสริมการท้าวิจัย เพื่อสร้างองค์ความรู้พร้อมนำลงสู่การปฏิบัติที่จริง บริหารและติดตามงานวิจัย จัดระบบสารสนเทศเพื่อเป็นคลังข้อมูลเกี่ยวกับประชาคมอาเซียน และปฏิบัติงานอื่นที่เกี่ยวข้องหรือที่ได้รับมอบหมาย

๒.๒ กลุ่มงานบริการวิชาการ ปฏิบัติงานให้บริการวิชาการเกี่ยวกับองค์ความรู้ของประชาคมอาเซียน เผยแพร่ องค์ความรู้สู่พื้นที่สาธารณะ จัดกิจกรรมการเรียนรู้ การฝึกอบรม การสื่อสารกับสังคม และปฏิบัติงานอื่นที่เกี่ยวข้องหรือ ที่ได้รับมอบหมาย

๑.๒ ปรัชญา วิสัยทัศน์และพันธกิจของศูนย์อาเซียนศึกษา

๑) ปรัชญา

ปณฺญา โลกสมฺมิ ปชฺโชโต : ปัญญาเป็นแสงสว่างในโลก

๒) วิสัยทัศน์

ศูนย์กลางความรู้ที่เป็นเลิศทางพระพุทธศาสนาในอาเซียน
Excellent Knowledge Centre of Buddhism in ASEAN

๓) พันธกิจ

- ๓.๑ พัฒนาเครือข่ายวิชาการด้านพระพุทธศาสนาทั้งในประเทศและประเทศในประชาคมอาเซียน
- ๓.๒ สร้างคลังความรู้ข้อมูลเกี่ยวกับพระพุทธศาสนาในประชาคมอาเซียน
- ๓.๓ บริการวิชาการข้อมูลพระพุทธศาสนาในประชาคมอาเซียน

๑.๓ ยุทธศาสตร์ในแผนพัฒนาศูนย์อาเซียนศึกษา

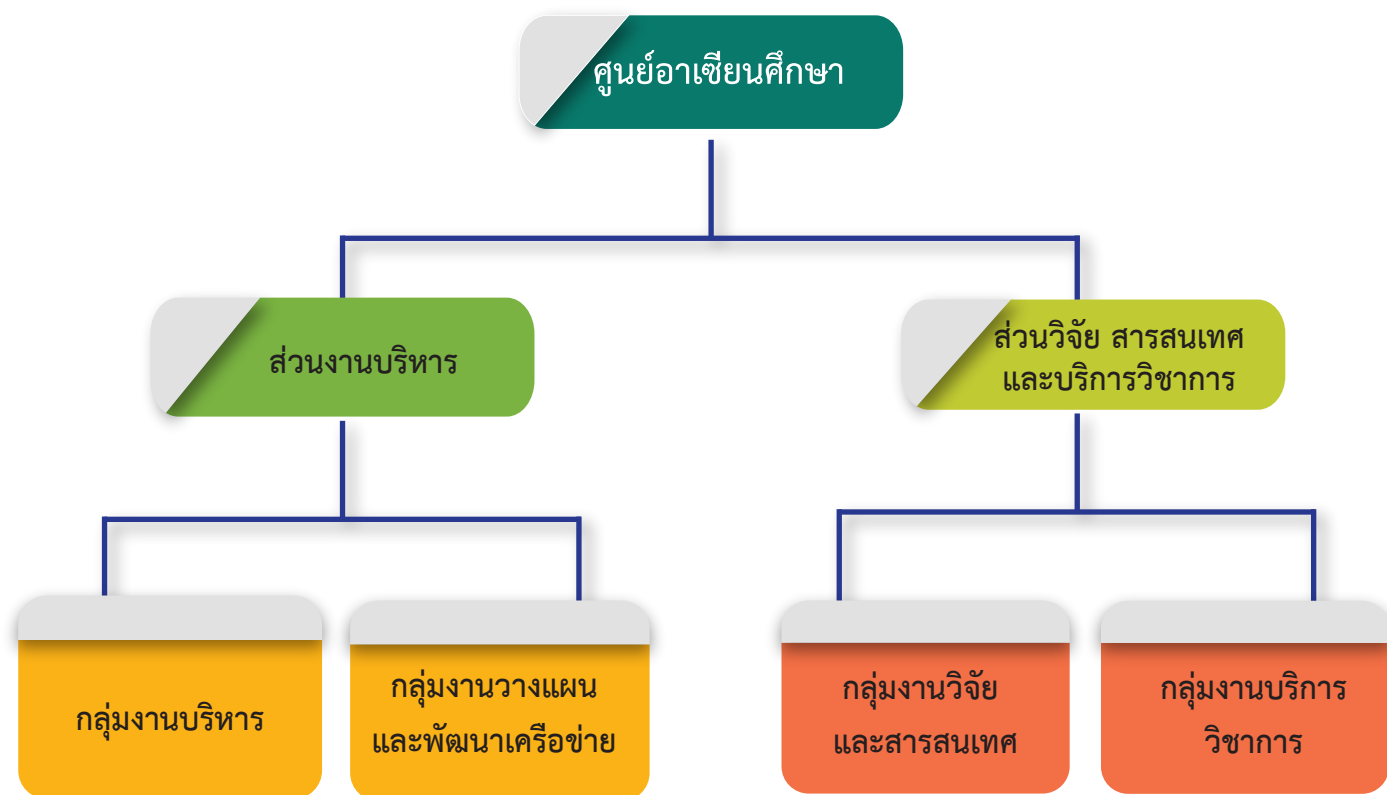
- ยุทธศาสตร์ที่ ๑ สร้างและพัฒนาเครือข่ายความร่วมมือทางวิชาการให้เป็นเลิศในอาเซียน
- ยุทธศาสตร์ที่ ๒ พัฒนาการให้บริการวิชาการและองค์ความรู้พระพุทธศาสนาให้เป็นเลิศในอาเซียน
- ยุทธศาสตร์ที่ ๓ พัฒนาการบริหารจัดการองค์การสู่ความเป็นเลิศ

๑.๔ เป้าประสงค์ในแผนพัฒนาศูนย์อาเซียนศึกษา

เพื่อเป็นส่วนงานสนับสนุนวิสัยทัศน์ของมหาวิทยาลัยในการเป็น “มหาวิทยาลัยพระพุทธศาสนาระดับโลก (World University of Buddhism, WUOB)”

๑.๕ โครงสร้างองค์กร และโครงสร้างการบริหาร

โครงสร้างศูนย์อาชีวศึกษา



แผนภาพที่ ๑ โครงสร้างศูนย์อาชีวศึกษา

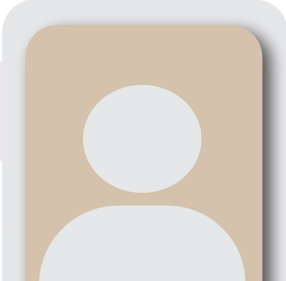
รายชื่อผู้บริหาร และบุคลากรภายในส่วนงาน



พระศรีวิชัยเมธี
ผู้อำนวยการศูนย์อาเซียนศึกษา



พระมหาจิรววัฒน์ กนฺตวณฺโณ, ผศ.ดร.
รองผู้อำนวยการศูนย์อาเซียนศึกษา



ผู้อำนวยการส่วนงานบริหาร



ดร. ลำพอง กลมกุล
ผู้อำนวยการส่วนวิจัย สารสนเทศ
และบริการวิชาการ

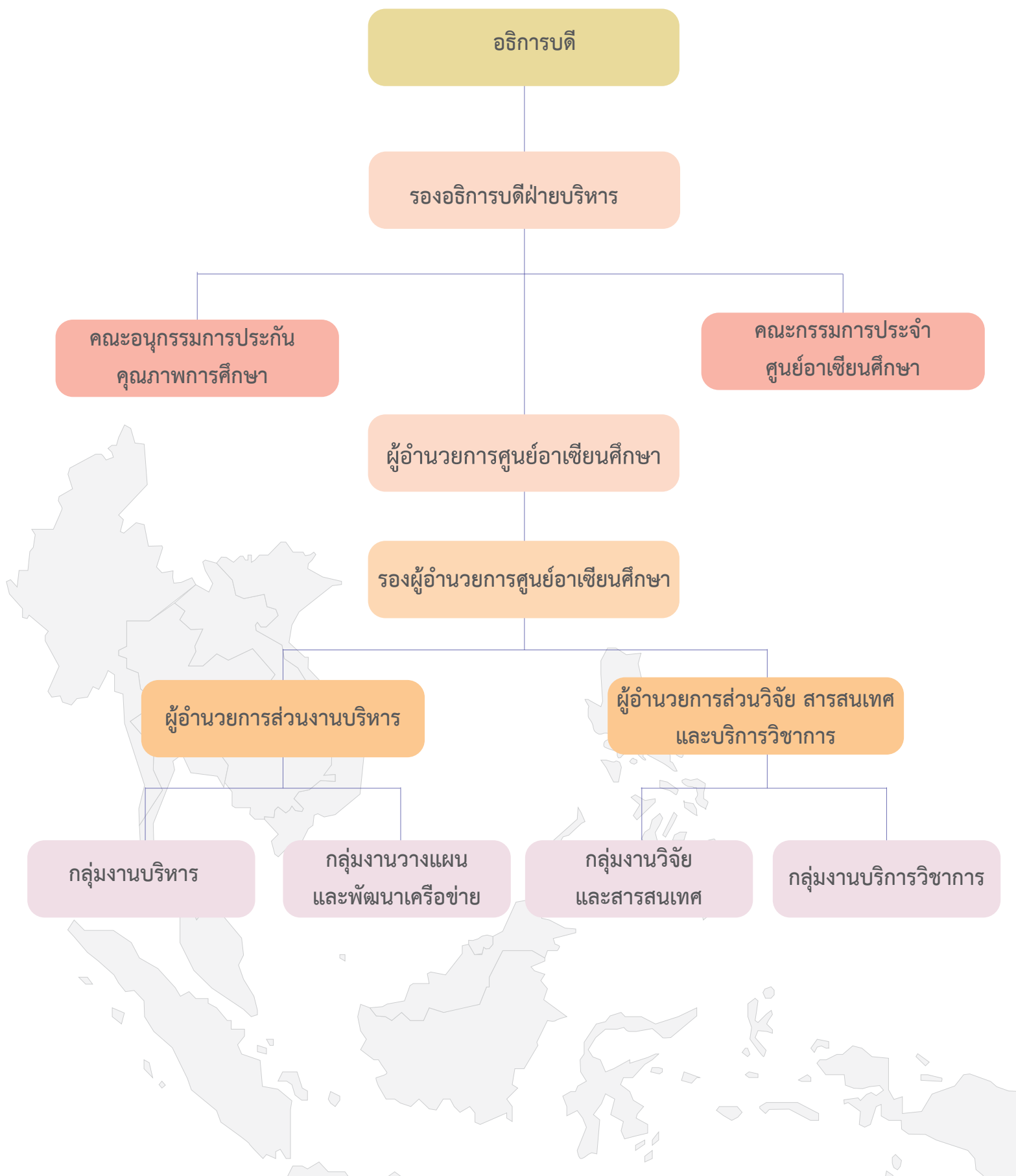


พระปลัดอภิเชษฐ์ สุภทรวาทิน
นักจัดการงานทั่วไป



นางสาวมุกกรวี ฉิมพะเนาว์
นักจัดการงานทั่วไป

โครงสร้างการบริหาร
ศูนย์อาเซียนศึกษา มหาวิทยาลัยมหาจุฬาลงกรณราชวิทยาลัย



ส่วนที่ ๒

การวิเคราะห์สถานะ แวดล้อม (SWOT)



ส่วนที่ ๒

การวิเคราะห์สถานะแวดล้อม (SWOT)

ในโลกยุคปัจจุบันองค์กรต่างๆ ต้องเผชิญกับการเปลี่ยนแปลงทางสังคม วัฒนธรรมที่มีความเปลี่ยนแปลงสูงและยากต่อการคาดเดา อีกทั้งเมื่อประเทศไทยได้ร่วมกับประเทศสมาชิกในภูมิภาคเอเชียตะวันออกเฉียงใต้ก่อตั้งประชาคมอาเซียนขึ้น แวดวงการศึกษาได้ก่อตั้งศูนย์อาเซียนศึกษาขึ้นในสถาบันการศึกษาทั่วประเทศรวมทั้งมหาวิทยาลัยมหาจุฬาลงกรณราชวิทยาลัยด้วย ทั้งนี้ เพื่อให้มหาวิทยาลัยมีความพร้อมรองรับการเปลี่ยนแปลง เป็นหน่วยงานประสานงาน สร้างองค์ความรู้และรับใช้สังคมตามพันธกิจของมหาวิทยาลัย

๒.๑ ผลการวิเคราะห์สถานการณ์ (SWOT Analysis) ของศูนย์อาเซียนศึกษา

สภาพแวดล้อมที่มีผลต่อสถาบัน สามารถแยกเป็นสภาพแวดล้อมภายนอกและสภาพแวดล้อมภายในขององค์กร

สภาพแวดล้อมภายในองค์กร ประกอบด้วย บุคลากร ผู้บริหาร คณาจารย์ เจ้าหน้าที่ และนิสิต กระบวนการจัดการ สถานะภาพการเงิน วัฒนธรรมองค์กร ความร่วมมือภายในสถาบันและปัจจัยที่เกื้อหนุนพันธกิจ

สภาพแวดล้อมภายนอกองค์กร ประกอบด้วย สภาพเศรษฐกิจ สังคม การเมือง เทคโนโลยี สภาพการแข่งขันด้านผู้รับบริการและด้าน Supplier

การวิเคราะห์บริบทที่เกี่ยวข้องกับศูนย์อาเซียนศึกษานั้น คณะกรรมการได้ประเมินจากจุดแข็งและจุดอ่อนขององค์กร รวมทั้งการวิเคราะห์โอกาสและอุปสรรคที่ส่งผลต่อการปฏิบัติงานเพื่อหามาตรการและแนวทางการดำเนินงานต่อไป

ผลการวิเคราะห์ SWOT Analysis สรุปได้ดังนี้

S

๑. บุคลากรมีความทุ่มเทในการปฏิบัติงาน มีทักษะด้านภาษาอังกฤษและการพัฒนาสื่อสารสนเทศ
๒. บุคลากรมีศักยภาพด้านการวิจัยเพื่อพัฒนาองค์ความรู้
๓. มีความร่วมมือกับส่วนงานภายในสถาบันที่มีการดำเนินการเกี่ยวกับกิจการต่างประเทศต่างๆ เพื่อประสานภารกิจพิชิตวิสัยทัศน์ เช่น คณะพุทธศาสตร์ คณะมนุษยศาสตร์ สถาบันวิจัยพุทธศาสตร์ สถาบันภาษา กองวิเทศสัมพันธ์ กองกิจการนิสิต

W

๑. ขาดการนำแผนปฏิบัติการไปดำเนินการ ควรมีแผนยุทธศาสตร์เพื่อรองรับการดำเนินงาน
๒. การทำงานขาดการเชื่อมโยงและสื่อสารภายในองค์กร
๓. เครื่องมือขาดการเชื่อมโยงข้อมูล
๔. บุคลากรยังไม่เข้าใจงานของตนเองอย่างชัดเจน
๕. การบริหารโครงการยังไม่เป็นไปตามระบบ PDCA
๖. งบประมาณจาก ๑๐ ล้าน เหลือ ๓
๗. ขาดการประชุมคณะกรรมการบริหาร
๘. ประชาคม มจร ยังไม่ให้ความสำคัญกับศูนย์อาเซียนที่ตั้งขึ้น
๙. บุคลากรยังไม่เพียงพอ
๑๐. การจัดการโครงการไม่เป็นไปตามระยะเวลาที่มีความกระชั้นชิด

O

๑. พระพุทธศาสนาในอาเซียน มีประวัติศาสตร์ยาวนาน
๒. เครือข่าย มจร มีมาก
๓. ASEAN มีพุทธศาสนิกชนจำนวนมาก มีการแลกเปลี่ยนเรียนรู้กันได้
๔. ประเทศไทย มีคนจากประเทศสมาชิกอาเซียนมาก จัดตั้งศูนย์ที่ปรึกษาอาเซียนได้
๕. ความร่วมมือจากวิทยาเขตเครือข่าย
๖. เครือข่ายมีมาก วิทยาลัยสงฆ์วิทยาเขต
๗. รัฐบาลให้การสนับสนุนเชิงนโยบาย
๘. แรงงานต่างชาติดภาคีเครือข่าย
๙. เส้นทางสายไหม One Belt One Road
๑๐. การท่องเที่ยวอาเซียน + พุทธ + มรดกโลก
๑๑. การท่องเที่ยวเชิงอนุรักษ์ มรดกโลกในประเทศอาเซียน
๑๒. AEC เปิดโอกาสในการเดินทางเข้าออกไทยได้ง่ายกว่าเดิม
๑๓. มหาวิทยาลัยทั่วโลกมีศูนย์อาเซียนศึกษา (เชื่อมโยงการได้)
๑๔. เมืองครีมนานาชาติในอาเซียนจำนวนมากที่จะทำงานเพื่ออาเซียน
๑๕. มีเขตเศรษฐกิจลุ่มแม่น้ำโขง สาละวิน อีรวดี

T

๑. ความขัดแย้งในกลุ่มอาเซียน ศาสนา เศรษฐกิจ การเมือง สังคม
๒. ศาสนาอื่นมีการเผยแผ่ศาสนาเชิงรุกมากขึ้น เป็นอุปสรรคในการเผยแผ่พุทธศาสนา
๓. ต่างศาสนา อิสลาม – คริสต์ : น้อย พุทธ : มาก
๔. การเปลี่ยนแปลงทางเทคโนโลยี
๕. กิจกรรมการบริการวิชาการ ข้อมูลทางพระพุทธศาสนา

ลำดับกระบวนการทบทวนและจัดทำแผนยุทธศาสตร์

ศูนย์อาชีวศึกษาได้ดำเนินการทบทวนแผนยุทธศาสตร์ ระยะ ๕ ปี พ.ศ.๒๕๖๐-๒๕๖๔ โดยได้ประสานงานกับหน่วยงานภายในมหาวิทยาลัย ระดมความคิดเห็นจากผู้บริหาร คณาจารย์ เจ้าหน้าที่และนิสิต เพื่อส่งเสริมการมีส่วนร่วมของผู้มีส่วนได้เสีย ผู้รับบริการทุกระดับ เพื่อให้แผนยุทธศาสตร์ดังกล่าวมีความสมบูรณ์และสามารถนำไปปฏิบัติให้เกิดผลสำเร็จอย่างมีประสิทธิภาพ โดยมีขั้นตอนดังนี้

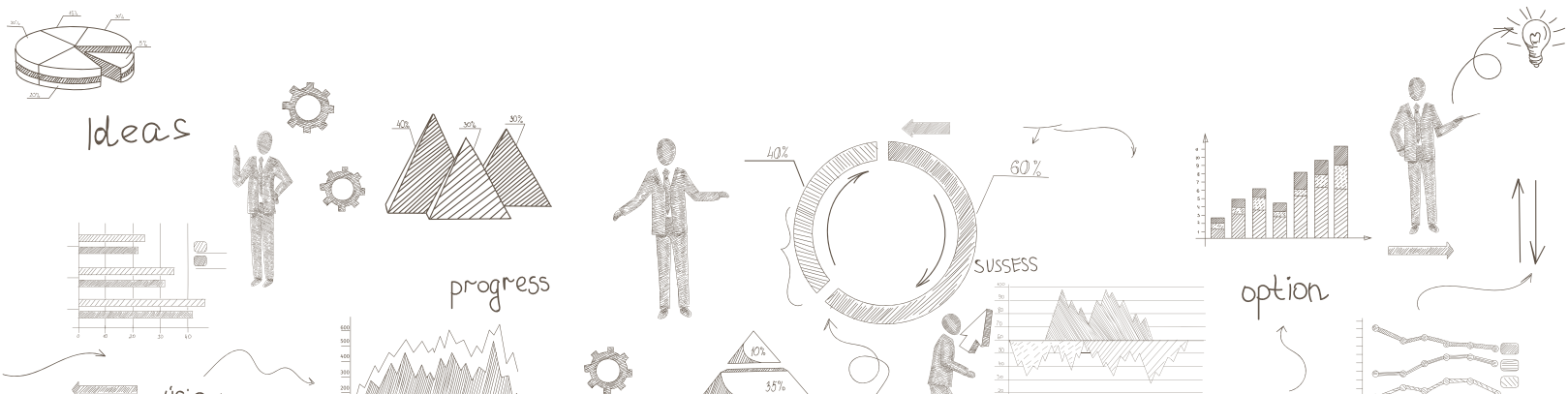




ส่วนที่ ๓

แผนยุทธศาสตร์

ศูนย์อาเซียนศึกษา



วิสัยทัศน์

ศูนย์กลางความรู้ที่เป็นเลิศทางพระพุทธศาสนาในอาเซียน
Excellent Knowledge Centre of Buddhism in ASEAN

พันธกิจ

พันธกิจที่ ๑

พัฒนาเครือข่ายวิชาการด้านพระพุทธศาสนา
ทั้งในประเทศและประเทศในประชาคมอาเซียน

พันธกิจที่ ๒

สร้างคลังความรู้ ข้อมูลเกี่ยวกับพระพุทธศาสนา
ในประชาคมอาเซียน

พันธกิจที่ ๓

บริการวิชาการข้อมูลพระพุทธศาสนาใน
ประชาคมอาเซียน

ยุทธศาสตร์

ยุทธศาสตร์ที่ ๑

สร้างและพัฒนาเครือข่ายความร่วมมือทางวิชาการ
ให้เป็นเลิศในอาเซียน

ยุทธศาสตร์ที่ ๒

พัฒนาการให้บริการวิชาการและองค์ความรู้
พระพุทธศาสนาให้เป็นเลิศในอาเซียน

ยุทธศาสตร์ที่ ๓

พัฒนาการบริหารจัดการองค์กรสู่ความเป็นเลิศ

○ ค่านิยม

A

Accountability

รับผิดชอบหน้าที่

S

Sharing

ร่วมคิดร่วมทำ

E

Excellent

ก้าวล้ำสู่ความเป็นเลิศ

A

Active Innovation

เกิดนวัตกรรมเชิงรุก

N

Network

ประสานนำภาคี

ยุทธศาสตร์ที่ ๑

สร้างและพัฒนาเครือข่ายความร่วมมือทางวิชาการให้เป็นเลิศในอาเซียน

วัตถุประสงค์เชิงกลยุทธ์

๑. เพิ่มประสิทธิภาพการสื่อสารเชิงรุก
๒. พัฒนาระบบเทคโนโลยีและสารสนเทศให้พร้อมใช้

ตัวชี้วัด

ตัวชี้วัด	คำเป้าหมาย	ค่าเป้าหมาย				
		๒๕๖๐	๒๕๖๑	๒๕๖๒	๒๕๖๓	๒๕๖๔
กลยุทธ์ที่ ๑	๑.๑ ร้อยละของผู้มาใช้บริการทุกภารกิจเพิ่มขึ้น	๑๐	๑๐	๑๐	๑๐	๑๐
กลยุทธ์ที่ ๒	๒.๑ ร้อยละความสำเร็จของการพัฒนาตามแผน	๖๐	๗๐	๘๐	๙๐	๑๐๐

แผนงาน/โครงการ/กิจกรรม	ผู้รับผิดชอบ	งบประมาณ	
๑. โครงการเพิ่มประสิทธิภาพการสื่อสารเชิงรุก (๑.พัฒนาบุคลากรเรื่องการสื่อสาร ๒.พัฒนาข้อมูลองค์กร ๓. กิจกรรมสร้างเครือข่าย)	ส่วนงานบริหาร	๔๐๐,๐๐๐ บาท	ในงบประมาณ
๒. โครงการพัฒนาระบบเทคโนโลยีและสารสนเทศ (centre of excellence, พัฒนาบุคลากรให้เก่งเรื่องเทคโนโลยี)	ส่วนงานบริหาร	๒๐๐,๐๐๐ บาท	ในงบประมาณ

ยุทธศาสตร์ที่ ๒

พัฒนาการให้บริการวิชาการและองค์ความรู้พระพุทธศาสนาให้เป็นเลิศในอาเซียน

วัตถุประสงค์เชิงกลยุทธ์

๑. มีการจัดการความรู้ด้านพระพุทธศาสนาในอาเซียนเพิ่มประสิทธิภาพในการสื่อสารเชิงรุก
๒. ยกระดับคุณภาพการให้บริการในทุกภารกิจ
๓. ยกระดับ Professional Learning Community (PLC) ทางพระพุทธศาสนาในอาเซียน
๔. เสริมความเชื่อมั่นให้กับผู้รับบริการและผู้มีส่วนได้ส่วนเสีย

ตัวชี้วัด

ตัวชี้วัด	คำเป้าหมาย					
		๒๕๖๐	๒๕๖๑	๒๕๖๒	๒๕๖๓	๒๕๖๔
กลยุทธ์ที่ ๑	๑.๑ จำนวนองค์ความรู้ด้านพระพุทธศาสนาในอาเซียน	๒	๔	๖	๘	๑๐
กลยุทธ์ที่ ๒	๒.๑ ร้อยละความพึงพอใจของผู้รับบริการ	๕๐	๖๐	๗๐	๘๐	๙๐
	๒.๒ ร้อยละของรายได้จากการให้บริการวิชาการ	๕	๕	๕	๕	๕
กลยุทธ์ที่ ๓	๓.๑ ร้อยละองค์ความรู้ที่นำมาใช้ให้เกิดประโยชน์ต่อมหาวิทยาลัย	๕๐	๖๐	๗๐	๘๐	๙๐
	๓.๒ จำนวนงานวิจัยที่ได้ทุนจากหน่วยงานภายนอก	๒	๒	๒	๒	๒
กลยุทธ์ที่ ๔	๔.๑ ระดับความเชื่อมั่นของผู้รับบริการและผู้มีส่วนได้ส่วนเสีย	๖๐	๗๐	๗๐	๗๐	๗๐

แผนงาน/โครงการ/กิจกรรม	ผู้รับผิดชอบ	งบประมาณ	
๑. โครงการการจัดการความรู้พระพุทธศาสนาในอาเซียน	ส่วนวิจัย สารสนเทศและบริการวิชาการ	๒๐๐,๐๐๐ บาท	ในงบประมาณ
๒. โครงการยกระดับคุณภาพการให้บริการในทุกภารกิจ	ส่วนวิจัย สารสนเทศและบริการวิชาการ	๒๐๐,๐๐๐ บาท	ในงบประมาณ
๓. โครงการยกระดับ PLC ทางพระพุทธศาสนา	ส่วนวิจัย สารสนเทศและบริการวิชาการ	๓๐๐,๐๐๐ บาท	ในงบประมาณ
๔. ยกระดับความเชื่อมั่นผู้รับบริการและผู้มีส่วนได้ส่วนเสีย (กิจกรรมย่อยเผยแพร่บทความ รวบรวมบทความสื่อสารบทความ)	ส่วนวิจัย สารสนเทศและบริการวิชาการ	๓๐๐,๐๐๐ บาท	ในงบประมาณ

ยุทธศาสตร์ที่ ๓

พัฒนาการบริหารจัดการองค์กรสู่ความเป็นเลิศ

วัตถุประสงค์เชิงกลยุทธ์

๑. เพิ่มขีดสมรรถนะบุคลากรในหน่วยงาน
๒. พัฒนาองค์กรสู่ High Performance Organization (HPO)

ตัวชี้วัด

ตัวชี้วัด	ค่าเป้าหมาย				
	๒๕๖๐	๒๕๖๑	๒๕๖๒	๒๕๖๓	๒๕๖๔
กลยุทธ์ที่ ๑					
๑.๑ ร้อยละบุคลากรที่มีขีดความสามารถตามองค์กรกำหนด	๘๐	๘๕	๙๐	๙๕	๑๐๐
กลยุทธ์ที่ ๒					
๒.๑ ระดับคะแนนการประเมินองค์กร	๓	๔	๔	๔	๔
๒.๒ ระดับความสำเร็จของแผน	๘๐	๘๕	๙๐	๙๕	๑๐๐

แผนงาน/โครงการ/กิจกรรม	ผู้รับผิดชอบ	งบประมาณ	
๑. โครงการพัฒนาขีดความสามารถบุคลากร (พัฒนา IDP KM IT ภาษาอังกฤษ ข้อกำหนดตามตำแหน่งงาน R2R)	ส่วนงานบริหาร	๒๐๐,๐๐๐ บาท	ในงบประมาณ
๒. โครงการติดตามประเมินผลการพัฒนาองค์กรสู่ HPO (การประชุมศูนย์อาเซียน, การประชุมบุคลากรในศูนย์อาเซียน, KM, RM, Fund foundation)	ส่วนงานบริหาร	๒๐๐,๐๐๐ บาท	ในงบประมาณ

A decorative graphic on the left side of the page. It features three dark blue gears arranged in a diagonal line from bottom-left to top-right. A blue arrow points upwards and to the right from the top gear. A vertical blue line is positioned to the right of the gears, and a horizontal blue line extends from the top of this vertical line towards the right, framing the text.

ภาคผนวก

แผนที่ยุทธศาสตร์

ศูนย์อาเซียนศึกษา

แผนที่กลยุทธ์ศูนย์อาเซียนศึกษา มจร

SERVICE EXCELLENCE

CENTRE OF EXCELLENCE

ORGANIZATION EXCELLENCE

ศูนย์กลางความรู้ที่เป็นเลิศทางพระพุทธศาสนาในอาเซียน

คุณภาพการให้บริการ

เสริมความเชื่อมั่นให้กับผู้รับบริการ
และผู้มีส่วนได้ส่วนเสีย

ยกระดับ PLC ทางพระพุทธศาสนาในอาเซียน

มิติด้านประสิทธิภาพ

เพิ่มประสิทธิภาพการสื่อสารเชิงรุก

พัฒนาระบบเทคโนโลยีและสารสนเทศ
ให้พร้อมใช้

มิติด้านประสิทธิผล

ยกระดับคุณภาพการให้บริการในทุกภารกิจ

มีการจัดการความรู้
ด้านพระพุทธศาสนาในอาเซียน

Learning and Growth

เพิ่มขีดสมรรถนะบุคลากรในหน่วยงาน

พัฒนาองค์กรสู่
High Performance Organization (HPO)



คำสั่งศูนย์อาชีวศึกษา มหาวิทยาลัยมหาจุฬาลงกรณราชวิทยาลัย
ที่ ๒๗ /๒๕๖๒
เรื่องแต่งตั้งคณะกรรมการจัดทำแผนยุทธศาสตร์ ศูนย์อาชีวศึกษา

เพื่อให้การจัดทำแผนยุทธศาสตร์ศูนย์อาชีวศึกษา มหาวิทยาลัยมหาจุฬาลงกรณราชวิทยาลัย ดำเนินไปด้วยความเรียบร้อย มีประสิทธิภาพ บรรลุวัตถุประสงค์และนโยบายของมหาวิทยาลัย

อาศัยอำนาจตามความในมาตรา ๒๗ (๑) แห่งพระราชบัญญัติมหาวิทยาลัยมหาจุฬาลงกรณราชวิทยาลัย พ.ศ. ๒๕๔๐ จึงแต่งตั้งให้ผู้มีรายนามดังต่อไปนี้เป็นคณะกรรมการจัดทำแผนยุทธศาสตร์ ศูนย์อาชีวศึกษา มหาวิทยาลัยมหาจุฬาลงกรณราชวิทยาลัย ประกอบด้วย :-

- | | |
|---------------------------------------|----------------------------|
| ๑. พระศรีธวัชเมธี | ประธานกรรมการ |
| ๒. พระมหาสุรศักดิ์ ปัจจนตเสโน, ผศ.ดร. | รองประธานกรรมการ |
| ๓. พระมหาสมพงษ์ สนต์จิตโต, ดร. | รองประธานกรรมการ |
| ๔. ดร.รุ่งโรจน์ ศิริพันธ์ | กรรมการ |
| ๕. ดร.ลำพอง กลมกุล | กรรมการ |
| ๖. นางสาวสุธิดา มีเพียร | กรรมการ |
| ๗. นางสาวมุกกรวี ฉิมพะเนาวิ | กรรมการ |
| ๘. ดร.สายพิรุณ เพิ่มพูน | กรรมการ |
| ๙. พระมหาวัชระ วชิรญาโณ | กรรมการ |
| ๑๐. พระมหาจිරวัฒน์ กนตวณฺโณ, ผศ.ดร. | กรรมการและเลขานุการ |
| ๑๑. พระปลัดอภิเชษฐ์ สุภทรวาทิ | กรรมการและผู้ช่วยเลขานุการ |

ให้คณะกรรมการ มีหน้าที่ดังต่อไปนี้

๑. ศึกษา วิเคราะห์นโยบายและทิศทางการดำเนินการจัดทำแผนยุทธศาสตร์ศูนย์อาชีวศึกษา
๒. ปรับปรุงร่างแผนยุทธศาสตร์ ศูนย์อาชีวศึกษา มหาวิทยาลัยมหาจุฬาลงกรณราชวิทยาลัย
๓. นำเสนอแผนยุทธศาสตร์ศูนย์อาชีวศึกษา มหาวิทยาลัยมหาจุฬาลงกรณราชวิทยาลัยต่อ

คณะกรรมการประจำศูนย์อาชีวศึกษา

ทั้งนี้ ให้มีผลตั้งแต่วันที่นี้เป็นต้นไป

สั่ง ณ วันที่ ๒๗ กันยายน พ.ศ. ๒๕๖๒

(พระศรีธวัชเมธี)

ผู้อำนวยการศูนย์อาชีวศึกษา

● คณะผู้จัดทำ

แผนยุทธศาสตร์ พ.ศ. ๒๕๖๐ - ๒๕๖๔

ศูนย์อาเซียนศึกษา มหาวิทยาลัยมหาจุฬาลงกรณราชวิทยาลัย

● ที่ปรึกษา

พระราชปริยัติกวี, ศ.ดร.

พระเทพปวรเมธี, รศ.ดร.

พระราชปริยัติมินิ, รศ.ดร.

พระโสภณวชิราภรณ์

พระศรีธวัชเมธี, ป.ธ.๙

พระมหาสุรศักดิ์ ปัจจนตเสโน, ผศ.ดร.

พระมหาไพรัชน์ ธมมทีโป, ผศ.ดร.

พระมหาจิรววัฒน์ กนตวณโณ, ผศ.ดร.

รศ.ดร.สมาน งามสนิท

ดร.สายพิรุณ เพิ่มพูล

ดร.สุภาพรรณ เพิ่มพูล

อธิการบดี

รองอธิการบดี ฝ่ายบริหาร

คณบดีคณะพุทธศาสตร์

รองอธิการบดี ฝ่ายกิจการต่างประเทศ

ผู้อำนวยการศูนย์อาเซียนศึกษา

ผู้อำนวยการสถาบันภาษา

ผู้อำนวยการสำนักงานอธิการบดี

รองผู้อำนวยการศูนย์อาเซียนศึกษา

กรรมการผู้ทรงคุณวุฒิ

กรรมการผู้ทรงคุณวุฒิ

กรรมการผู้ทรงคุณวุฒิ

● ผู้จัดทำ

ดร.ลำพอง กลมกุล

นางสาวมุกกรวี ฉิมพะเนาว์

ผู้อำนวยการส่วนวิจัย สารสนเทศ

และบริการวิชาการ

นักจัดการงานทั่วไป

● ออกแบบปก/รูปเล่ม

พระปลัดอภิเชษฐ์ สุภทรวาทิ

พระมหาปิยะนัฐ ปิยรัตนโน

พระมหาวัชระ วชิรธนาโณ

พระสมพร ปสนโน

นักจัดการงานทั่วไป

Graphic Designer

Co Graphic Designer

Co Graphic Designer

A

S

E

A

N

Accountability
รับผิดชอบหน้าที่

Sharing
ร่วมคิดร่วมทำ

Excellent
ก้าวล้ำสู่ความเป็นเลิศ

Active Innovation
เกิดนวัตกรรมเชิงรุก

Network
ประสานนำภาคี

