

• นิตยสาร ปรากฏการณ์
แสดงด้วยแผนที่ภูมิศาสตร์

5

ท่าเรือเชียงแสน

ไพบุลย์ โพธิ์ดี

20.-

ภูมิภาคลุ่มน้ำโขง: จดหมายเหตุ-ประวัติศาสตร์-นิเวศวิทยา-ชาติพันธุ์
Mekong Region: Archives-History-Ecology-Ethnicity
26 - 27 กุมภาพันธ์ 2552 ณ โรงแรม เวียงอินทร์ จังหวัดเชียงราย



เอกสารประกอบสัมมนา

ภูมิภาคลุ่มน้ำโขง: จดหมายเหตุ-ประวัติศาสตร์-นิเวศวิทยา-ชาติพันธุ์
Mekong Region: Archives-History-Ecology-Ethnicity
26 - 27 กุมภาพันธ์ 2552 ณ โรงแรม เวียงอินทร์ จังหวัดเชียงราย

ทำเรื่องเชียงใหม่

ไพบูลย์ โพธิ์ดี หัวหน้าแผนกการทำและสินค้าทำเรื่องเชียงใหม่และเชียงใหม่ของ
ปฏิบัติหน้าที่ผู้จัดการทำเรื่องเชียงใหม่และเชียงใหม่ของ

พิมพ์ครั้งแรก : กุมภาพันธ์ 2552

กองบรรณาธิการ : ชาญวิทย์ เกษตรศิริ อัครพงษ์ คำคุณ สิตานัน ววิฤทธิ์
สิริกาญจน์ รัตนเกตุ กิตติณี รุจิขานันท์ทุก
พวงค์ ทับสกุล ศรชัยณัญญ์ เจริญฐิตาการ

ออกแบบปกและรูปเล่ม : DREAM CATCHER GRAPHIC CO., LTD.
โทร. 0 2455 3932, 0 2455 3995

ร่วมจัดโดย : มูลนิธิโครงการตำราสังคมศาสตร์และมนุษยศาสตร์
มูลนิธิโดยคำประเทศไทย
บริษัทไทยคำ มอเตอร์ ประเทศไทย จำกัด
สมาคมจดหมายเหตุสยาม
กระทรวงวัฒนธรรม
มหาวิทยาลัยราชภัฏเชียงใหม่
มหาวิทยาลัยนครพนม
มูลนิธิซีเมนต์ไทย



จัดพิมพ์โดย

มูลนิธิโครงการตำราสังคมศาสตร์และมนุษยศาสตร์
The Foundation for The Promotion of Social Science
and Humanities Textbooks Project

413/38 ถนนอรุณอมรินทร์ เขตบางกอกน้อย กรุงเทพฯ 10700
โทร/โทรสาร 0 2433 8713

413/38 Arun-amarin Road, Bangkokknoi, Bangkok 10700

Tel./Fax. 0 2433 8713

<http://www.textbooksproject.com>

ท่าเรือเชียงแสน

ความเป็นมา

ท่าเรือเชียงแสนก่อสร้างขึ้นตามนโยบายรัฐบาล ในการปรับปรุงโครงข่ายการคมนาคมขนส่งระหว่างประเทศเพื่ออำนวยความสะดวกแก่การท่องเที่ยว การค้าและการลงทุนเพื่อพัฒนาประเทศให้เป็นศูนย์กลางหรือประตูการค้า พัฒนาภูมิภาคอินโดจีน รวมทั้งโครงการพัฒนาเศรษฐกิจในอนุภูมิภาคลุ่มแม่น้ำโขง ซึ่งเป็นโครงการความร่วมมือ 6 ประเทศ ได้แก่ ประเทศไทย สาธารณรัฐประชาชนจีน สาธารณรัฐประชาธิปไตยประชาชนลาว สหภาพพม่า กัมพูชาและเวียดนาม คณะรัฐมนตรีมีมติเมื่อวันที่ 25 มีนาคม 2546 ให้การทำเรือแห่งประเทศไทยเป็นผู้บริหารและประกอบการ โดยได้เปิดให้บริการอย่างเป็นทางการเมื่อวันที่ 1 ตุลาคม 2546 เป็นต้นมา

ที่ตั้ง

ท่าเรือเชียงแสนตั้งอยู่ริมฝั่งแม่น้ำโขง ในเขตพื้นที่ของอำเภอเชียงแสน จังหวัดเชียงราย โดยมีเนื้อที่ประมาณ 9 ไร่ ด้านหน้าติดแม่น้ำโขง ฝั่งตรงข้ามเป็นประเทศสาธารณรัฐประชาธิปไตยประชาชนลาว ด้านหลังติดถนนซึ่งเชื่อมระหว่างอำเภอเชียงแสน และอำเภอเชียงของ

ลักษณะของท่าเรือ

ท่าเทียบเรือมีลักษณะเป็นทุ่นลอยน้ำ 2 ทุ่น มีสะพานเชื่อมระหว่างทุ่นกับเขื่อน ให้รถบรรทุกลงไปที่ทำการบรรทุกขนถ่ายสินค้าข้างเรือได้ ตัวทุ่นและสะพานเชื่อมมีหลังคาคลุมกันแดดฝน

ศักยภาพของท่าเรือ

สามารถรับเรือขนาดบรรทุก 200 - 300 ตันกรอส ความยาวเรือไม่เกิน 50 เมตรกินน้ำลึก 2 เมตร เทียบท่าได้ ทุ่นเทียบเรือต้นน้ำสามารถรับเรือได้คราวละ 2 ลำ ทุ่นเทียบเรือด้านท้ายน้ำสามารถรับเรือได้ 3 ลำ หน้าก่าแพงกันดินด้านทิศเหนือ 2 ลำ ทิศใต้ 1 ลำ รวมสามารถรองรับเรือสินค้าได้สูงสุดคราวละ 8 ลำ อย่างไรก็ตามในกรณี มีเรือสินค้ามาขอใช้บริการมาก สามารถจอดซ้อนลำได้อีกทุ่นละ 2 - 3 ลำ การขนถ่ายสินค้าต้องลำเลียงผ่านสะพานทางเชื่อม (Gang Way) โดยสะพานทางเชื่อมมีขนาดกว้าง 6.0 เมตร ยาว 30.0 เมตร ออกแบบรับน้ำหนัก 800 กิโลกรัม/ตารางเมตร รถบรรทุกสินค้าน้ำหนักไม่เกิน 18 ตัน สามารถลงไปทุ่นเทียบเรือเพื่อทำการบรรทุกขนถ่ายสินค้าได้ โดยสะพานมีความลาดชันสูงสุด ประมาณ 12 องศา ซึ่งเป็นไปตามข้อตกลงระหว่างคณะเจ้าหน้าที่ทางเทคนิคไทย และ สปป.ลาว มีลานจอดรถบรรทุกซึ่งสามารถรองรับรถบรรทุก 8-10 ล้อ ได้ประมาณ 50 คัน

สิ่งอำนวยความสะดวก

ด้านท่าเทียบเรือ

1. ทุ่นเทียบเรือขนาด 12.00 x 50.00 เมตรจำนวน 2 ทุ่น เทียบเรือได้ 5 ลำ รถบรรทุกสามารถลงไปรับ - ส่งสินค้าข้างเรือได้ทุ่นละ 6-9 คัน

2. เขื่อนเทียบเรือความยาว 250 เมตร รับเรือพร้อมกันได้ 3 ลำ เหมาะสำหรับการบรรทุก ขนถ่ายสินค้าขนาดใหญ่ น้ำหนักมากโดยใช้ปั้นจั่นเคลื่อนที่ยกขนสินค้าแต่ในช่วงเดือนกรกฎาคม - ธันวาคม ซึ่งเป็นช่วงที่น้ำในแม่น้ำโขงขึ้นสูง เรือที่เทียบเขื่อน (ท่าแพงกันดิน) สามารถใช้โครงเหล็กลักษณะเป็น SLIDER ลำเลียงสินค้าบรรทุกลงลงเรือได้อย่างสะดวก

ด้านเครื่องมือยกขนสินค้าและสิ่งอำนวยความสะดวก

1. บันจั้นเคลื่อนที่ขนาด 10 เมตริกตัน 1 คัน และ 50 เมตริกตัน 2 คัน
2. รถยกสินค้าขนาด 5 เมตริกตัน 1 คัน และขนาด 10 เมตริกตัน 1 คัน
3. สายพานลำเลียงสินค้า 1 ชุด
4. ปลั๊กตู้สินค้าห้องเย็น จำนวน 4 ชุด
5. รถบรรทุก 6 ล้อ จำนวน 2 คัน

โครงการขนส่งสินค้าภายในและต่างประเทศ

เส้นทางการเดินทางเรือจากเชียงแสนถึงท่าเรือกว๋นเหล่ย (ท่าเรือใต้สุดของจีน) รวมระยะทางประมาณ 265 กิโลเมตร ระดับน้ำลึกระหว่าง 1.5 - 7 เมตร แตกต่างตามฤดูกาล โดยประเทศจีนได้ปรับปรุงร่องน้ำทางเดินเรือ รวมทั้งได้สร้างเขื่อนเพื่อผลิตกระแสไฟฟ้าและควบคุมระดับน้ำให้สามารถเดินเรือบรรทุกสินค้าได้สะดวกตลอดปี การเชื่อมโยงการขนส่งสินค้าภายในประเทศทางถนนโดยทางหลวงหมายเลข 1 ถึงอำเภอแม่จัน แยกเข้าทางหลวงหมายเลข 1016 ระยะทาง 30 กิโลเมตร จะถึงท่าเรือเชียงแสน นอกจากนี้ โครงการพัฒนาโครงการขนส่งในระบบถนนเส้นทาง East - West Corridor เชื่อมชายฝั่งมหาสมุทรแปซิฟิกกับมหาสมุทรอินเดีย ตัดกับเส้นทาง North - South Corridor เชื่อมระหว่างประเทศจีน กับประเทศมาเลเซียซึ่งจุดตัดกันของเส้นทางทั้งสองนี้อยู่ที่จังหวัดพิษณุโลก ก็จะทำให้การขนส่งสินค้าระหว่างภูมิภาคต่าง ๆ กับท่าเรือเชียงแสนสะดวกยิ่งขึ้น ทางอากาศสามารถขนส่งสินค้าผ่านสนามบินนานาชาติจังหวัดเชียงราย และในอนาคตจะมีระบบรางเชื่อมต่อมาถึงจังหวัดเชียงรายอีกทางหนึ่ง ท่าเรือเชียงแสนจึงเป็นจุดเชื่อมโยงการค้ากับมณฑลทางตอนใต้ของประเทศสาธารณรัฐประชาชนจีน สหภาพพม่า และสาธารณรัฐประชาธิปไตยประชาชนลาว รวมทั้งการขนส่งต่อเนื่องไปยังประเทศต่าง ๆ โดยผ่านท่าเรือกรุงเทพ ท่าเรือแหลมฉบัง และท่าเรือระนองในอนาคตได้อีกด้วย

ปัญหาและข้อขัดข้องของท่าเรือเชียงแสน

1. พื้นที่มีขนาดเล็กไม่มีพื้นที่หลังท่าสำหรับเป็นที่จอดรถบรรทุก
2. ไม่มีคลังสินค้าหรือโรงพักสินค้าสำหรับเก็บรักษาสินค้า
3. ในช่วงเวลาที่น้ำในแม่น้ำโขงลดลงต่ำมาก รถบรรทุกไม่สามารถลงไปรับสินค้าถึงข้างเรือได้ ต้องใช้คนแบกหาม หรือใช้สายพานลำเลียงขึ้นมา แต่รถบรรทุกสินค้าสามารถลงไปขนถ่ายข้างเรือ แล้ววิ่งรถเปล่าขึ้นมาบนท่าได้
4. เนื่องจากที่ตั้งของท่าเรือเชียงแสนอยู่บริเวณชายแดน ทางราชการจึงกำหนดเวลาขนถ่ายสินค้าขึ้นลงเรือไม่เกินเวลา 18.00 น. อย่างไรก็ตามวันเสาร์ เป็นวันทำการปกติ และหากมีความจำเป็นจะร้องขอให้เจ้าหน้าที่ด่านศุลกากรเปิดทำการวันอาทิตย์หรือเกินเวลา 18.00 น. วันทำการ ได้ตามควรแก่กรณี

ที่ตั้งท่าเรือแห่งใหม่

เนื่องจากที่ตั้งของท่าเรือในปัจจุบันมีขนาดเล็ก กรมการขนส่งทางน้ำและพาณิชยนาวี ได้รับอนุมัติงบประมาณให้ดำเนินการก่อสร้างท่าเรือแห่งใหม่ ผลการศึกษาเบื้องต้น ท่าเรือจะย้ายไปทางใต้ไปอีกประมาณ 10 กิโลเมตร มีขนาดพื้นที่ประมาณ 380 ไร่ โดยจะสร้างอยู่บริเวณปากแม่หนัก ซึ่งไม่อยู่ในแม่น้ำโขงเหมือนปัจจุบัน จะเริ่มดำเนินการก่อสร้างในปีงบประมาณ 2552

มูลค่าสินค้านำเข้าส่งออก

ปีงบประมาณ 2547 สินค้าเข้ามีมูลค่า 1,334.79 ล้านบาท สินค้าส่งออกมูลค่า 3,782.73 ล้านบาท
 ปีงบประมาณ 2548 สินค้าเข้ามีมูลค่า 1,277.86 ล้านบาท สินค้าส่งออกมูลค่า 5,238.65 ล้านบาท
 ปีงบประมาณ 2549 สินค้าเข้ามีมูลค่า 1,162.64 ล้านบาท สินค้าส่งออกมูลค่า 6,031.02 ล้านบาท
 ปีงบประมาณ 2550 สินค้าเข้ามีมูลค่า 1,007.49 ล้านบาท สินค้าส่งออกมูลค่า 5,658.12 ล้านบาท
 ปีงบประมาณ 2551 สินค้าเข้ามีมูลค่า 1,232.63 ล้านบาท สินค้าส่งออกมูลค่า 6,155.11 ล้านบาท

มูลค่าสินค้านำเข้า – ส่งออก สูงสุด 10 อันดับประจำปีงบประมาณ 2551

ณ ด้านศุลกากรเชียงใหม่

หน่วย: ล้านบาท

นำเข้าสินค้า		
ชนิดสินค้า	น้ำหนัก(ตัน)	มูลค่าสินค้า
ผักสด	24,342	339.69
ทับทิม	12,004	141.08
ไฮทคาร์บอนเฟอร์โรแมงกานีส	1,417	108.28
แอปเปิ้ลสด	5,945	67.77
กระเทียม	6,688	58.33
สาเล็ด	3,946	51.81
ดอกไม้เพลิงชนิดต่างๆ	3,018	40.01
เมล็ดทานตะวัน	4,400	33.19
หางนมใช้เป็นอาหารสัตว์	4,059	30.23
เมล็ดแตงโม	1,245	28.50
เบ็ดเตล็ด	27,353	333.75
รวม	94,417	1,232.63

หน่วย: ล้านบาท

สินค้าส่งออก		
ชนิดสินค้า	น้ำหนัก(ตัน)	มูลค่าสินค้า
ยางแผ่นรมควัน	13,369	1,642.19
น้ำมันปาล์ม	32,794	1,182.07
รถยนต์(นิคม)	3,042	350.37
เครื่องตีมปารุงกำลัง(กระตึงแดง)	12,894	328.33
ลำไยอบแห้ง	13,825	287.02
อุปโภค – บริโภค	5,329	286.89
ยางสกีมเครฟ	5,191	238.57
หม้อแปลงไฟฟ้า	1,097	224.01
เพลลาโลหะ	669	213.64
น้ำมันดีเซล	3,829	121.25
เบ็ดเตล็ด	63,646	1,280.76
รวม	155,685	6,155.11

คำนิยาม

1. วัน หมายถึง ระยะเวลาจาก 00.00 นาฬิกา ถึง 24.00 นาฬิกา ของวันนั้น ๆ เว้นแต่จะกำหนดเป็นอย่างอื่น
2. GT (GROSS TONNAGE) หมายถึง จำนวนตันรวมของเรือ หรือเรือสำเภา ที่คิดคำนวณตามอนุสัญญา ระหว่างประเทศ ว่าด้วยการวัดขนาดของเรือ ค.ศ.1969
3. ตัน หมายถึง REVENUE TONNE คือน้ำหนักเป็นเมตริกตัน หรือปริมาตรเป็นลูกบาศก์เมตร อย่างใด อย่างหนึ่งที่มีจำนวนมากกว่า ใช้เป็นหน่วยในการคิดคำนวณค่าธรรมเนียม
4. ผู้นำเข้าหรือผู้ส่งออก หมายถึง เจ้าของสินค้าขาเข้าหรือขาออก หรือบุคคลอื่นซึ่งเป็นผู้ครอบครอง หรือมีส่วนได้เสียในสินค้านั้นแม้ชั่วขณะหนึ่ง สินค้าขาเข้านับแต่ได้รับมอบจากเจ้าของเรือหรือตัวแทนเจ้าของเรือและส่งมอบให้เจ้าของสินค้า สินค้าขาออก นับแต่ได้รับจากเจ้าของสินค้าและส่งมอบให้เจ้าของเรือหรือตัวแทนเจ้าของเรือ
5. ที่เก็บสินค้า หมายถึง สถานที่กึ่งเก็บสินค้าทั้งภายใน และภายนอกโรงพักสินค้า ที่อยู่ในเขตศุลกากรท่าเรือเชียงใหม่
6. ตู้สินค้า หมายถึง ภาชนะบรรจุของ ชนิดที่ใช้บรรจุของเพื่อความสะดวก หรือเพื่อความปลอดภัยในการขนส่งระหว่างประเทศ ซึ่งมีคุณสมบัติตามมาตรฐาน ISO
7. ตู้สินค้า FCL (FULL CONTAINER LOAD) หมายถึง ตู้มีสินค้าที่ไม่มีการเปิดตู้ นำสินค้าออก หรือบรรจุสินค้าเข้าตู้สินค้า ในเขตศุลกากรท่าเรือเชียงใหม่
8. ตู้สินค้า LCL (LESS THAN CONTAINER LOAD) หมายถึง ตู้มีสินค้าขาเข้าที่มีการเปิดตู้ นำสินค้าออก หรือทำการบรรจุสินค้าขาออกเข้าตู้สินค้า ในเขตศุลกากรท่าเรือเชียงใหม่
9. ค่าธรรมเนียม หมายถึง ค่าใช้สถานที่ สิ่งอำนวยความสะดวก หรือโครงสร้างพื้นฐานของท่าเรือเชียงใหม่ โดยมีได้รวมถึงการให้บริการแรงงาน และ/หรือเครื่องมือทุ่นแรง เว้นแต่จะกำหนดเป็นอย่างอื่น
10. การคิดคำนวณค่าธรรมเนียม ที่เรียกเก็บเป็นตัน หรือรายวัน หรือรายชั่วโมง ให้ถือว่าเศษของตัน หรือวัน หรือชั่วโมง คิดเป็น 1 ตัน หรือ 1 วัน หรือ 1 ชั่วโมง แล้วแต่กรณี เว้นแต่จะกำหนดเป็นอย่างอื่น
11. การดำเนินการขนถ่ายหรือบรรทุกสินค้า / ตู้สินค้าขึ้นหรือลงเรือหรือรถบรรทุก หรือเปิดตู้ นำสินค้าออก หรือบรรจุสินค้าเข้าตู้สินค้า (STEVEDORING) เป็นหน้าที่ของเจ้าของเรือหรือสินค้าหรือผู้ขออนุญาต ซึ่งท่าเรือเชียงใหม่ การท่าเรือแห่งประเทศไทย อนุญาตให้จดทะเบียนเป็นผู้ทำหน้าที่บรรทุกหรือขนถ่ายสินค้าท่าเรือเชียงใหม่ (STEVEDORE)

ลำดับ
ที่

ส่วนที่ 1

ค่าธรรมเนียมเรียกเก็บจากเจ้าของเรือหรือตัวแทนเจ้าของเรือหรือผู้ขออนุญาต

101 ค่าธรรมเนียมการใช้ท่าของเรือ (BERTH FEE)

เป็นค่าใช้ท่าเทียบเรือเชียงใหม่ในการจอดเรือสินค้าเรือโดยสาร หรือเรืออื่น ๆ ค่าบริการพนักงานในการ

ผูกและปลดเชือกเรือที่เข้าและออกจากที่จอดเรือ รวมทั้งการทำความสะอาดหน้าท่าเทียบเรือ เรียกเก็บเป็นรายวัน นับตั้งแต่วันที่เรือนั้นเข้าจอด ในอัตราดังนี้

ขนาดเรือ	บาท/ลำ/วัน
1.1 เรือยาวไม่เกิน 30 เมตร	500
1.2 เรือยาวเกิน 30 - 35 เมตร	750
1.3 เรือยาวเกิน 35 - 40 เมตร	1,000
1.4 เรือยาวเกินกว่า 40 เมตร	1,250

- 102 ค่าธรรมเนียมผู้โดยสารผ่านท่า (PASSENGER FEE) เป็นค่าธรรมเนียมผู้โดยสารที่ขึ้นหรือลงเรือ ณ ท่าเทียบเรือเชียงแสน
เรียกเก็บในอัตรา 50 บาท/คน/เที่ยว

ลำดับ

ส่วนที่ 2

ที่ ค่าธรรมเนียมเรียกเก็บจากผู้นำเข้าหรือผู้ส่งออกหรือผู้ขนอนผูก

- 201 ค่าธรรมเนียมการใช้ท่าสำหรับการบรรทุกหรือขนถ่ายสินค้า (CARGO LOADING OR DISCHARGING FEE) เป็นค่าใช้จ่ายท่าเทียบเรือเชียงแสนในการขนถ่ายสินค้าขาเข้าขึ้นจากเรือและได้นำสินค้านั้นบรรทุกขึ้นยานพาหนะเพื่อนำออกนอกเขตท่าเรือเชียงแสนหรือขนถ่ายสินค้าขาออกที่นำเข้าเขตท่าเรือเชียงแสนลงจากยานพาหนะเพื่อ บรรทุกลงเรือ หรือขนถ่าย/บรรทุกยานพาหนะขาเข้าหรือขาออก ขึ้นลงเรือเรียกเก็บในอัตราดังนี้

201.1 สินค้าทั่วไป	20 บาท/ตัน
201.2 ยานพาหนะที่ขับเคลื่อนขึ้นลงเรือเอง	350 บาท/คัน

- 202 ค่าธรรมเนียมฝากสินค้า (CARGO STORAGE FEE)
เป็นค่าฝากเก็บสินค้าขาเข้าที่ขนถ่ายขึ้นจากเรือ และมีได้นำออกนอกเขตศุลกากรท่าเรือเชียงแสน หรือสินค้าขาออกที่นำเข้าเขตศุลกากรท่าเรือเชียงแสน เพื่อรอบรรทุกลงเรือ โดยได้รับสิทธิไม่ต้องเสียค่าธรรมเนียมฝากสินค้า 3 วัน นับถัดจากวันเสร็จสิ้นการขนถ่ายของเรือ หรือวันนำผ่านท่าเข้าเขตศุลกากร แล้วแต่กรณี เมื่อพ้นระยะเวลาที่ได้รับสิทธิดังกล่าว จะเรียกเก็บเป็นรายวัน ในอัตรา 5 บาท/ตัน/วัน

ลำดับ

ส่วนที่ 3

ที่ ค่าธรรมเนียมตู้สินค้าเรียกเก็บจากผู้ขนอนผูก

- 301 ค่าธรรมเนียมการใช้ท่าสำหรับการบรรทุกหรือขนถ่ายตู้สินค้า (CONTAINER LOADING OR DISCHARGING FEE) เป็นค่าใช้จ่ายท่าเทียบเรือเชียงแสนในการขนถ่ายตู้สินค้าขาเข้าขึ้นจากเรือและ ได้นำตู้สินค้านั้นบรรทุกขึ้นยานพาหนะ เพื่อนำออกนอกเขตท่าเรือเชียงแสน หรือขนถ่ายตู้สินค้าขาออกที่นำเข้าเขตท่าเรือเชียงแสน ลงจากยานพาหนะ และบรรทุกลงเรือ เรียกเก็บตามสถานภาพของตู้สินค้า ในอัตราดังนี้

301.1 ตู้สินค้า FCL ขนาด 20 ฟุต	300 บาท/ตู้
---------------------------------	-------------

301.2 ตู้สินค้าเปล่า ขนาด 20 ฟุต 50 บาท/ตู้

กรณีตู้สินค้า LCL ขาเข้า ที่ขนถ่ายจากเรือ ได้เปิดตู้และนำสินค้าบรรจุขึ้นยานพาหนะเพื่อนำออกนอกเขตท่าเรือเชียงแสน หรือฝากเก็บไว้ ณ ที่เก็บสินค้าของท่าเรือเชียงแสน และได้นำตู้สินค้าเปล่านั้นบรรจุลงเรือ เรียกเก็บค่าธรรมเนียมการใช้ท่าสำหรับตู้สินค้าดังกล่าว ตามลำดับที่ 301.2 ด้วย

302 ค่าธรรมเนียมฝากตู้สินค้า (CONTAINER STORAGE FEE)

เป็นค่าฝากเก็บตู้สินค้าขาเข้าที่ขนถ่ายขึ้นจากเรือ และมีได้นำออกนอกเขตศุลกากรท่าเรือเชียงแสน หรือตู้สินค้าขาออกที่นำเข้าเขตศุลกากรท่าเรือเชียงแสน เพื่อรอบรรจุลงเรือ โดยได้รับสิทธิไม่ต้องเสียค่าธรรมเนียมฝากตู้สินค้า 3 วัน นับถัดจากวันเสร็จสิ้นการขนถ่ายของเรือ หรือวันนำผ่านท่าเข้าเขตศุลกากรแล้วแต่กรณี ตู้สินค้าเปล่าที่เปลี่ยนสถานะมาจากตู้สินค้า LCL ขาเข้า เริ่มนับระยะเวลาฝากตู้สินค้าตั้งแต่วันถัดจากวันที่ทำการเปิดตู้ เว้นแต่ยังอยู่ในระยะเวลาที่ได้รับสิทธิไม่ต้องเสียค่าธรรมเนียมฝากตู้สินค้า LCL เมื่อพ้นระยะเวลาที่ได้รับสิทธิดังกล่าว จะเรียกเก็บสำหรับตู้ขนาด 20 ฟุต เป็นรายวัน ในอัตราดังนี้

- 302.1 ตู้มีสินค้า (ตู้สินค้า FCL หรือ LCL) 150 บาท/ตู้
- 302.2 ตู้สินค้าเปล่า 25 บาท/ตู้

303 ค่าธรรมเนียมการเปิดตู้นำสินค้าออก หรือบรรจุสินค้าเข้าตู้สินค้า (FACILITIES USAGE FEE)

เป็นค่าใช้จ่ายพื้นที่และสิ่งอำนวยความสะดวกในการเปิดตู้นำสินค้าขาเข้าออกจากตู้สินค้า หรือบรรจุสินค้าขาออกเข้าตู้สินค้า ขนาด 20 ฟุต เรียกเก็บในอัตรา 100 บาท/ตู้

ลำดับ
ที่

ส่วนที่ 4

ค่าธรรมเนียมและค่าเช่าเครื่องมือทุนแรงเรียกเก็บจากผู้ขนถ่าย

401 ค่าธรรมเนียมยานพาหนะผ่านท่า (VEHICLES ADMISSION FEE) เรียกเก็บตามประเภทของยานพาหนะ ที่เข้ามาในเขตศุลกากรท่าเรือเชียงแสน เฉพาะเที่ยวขาเข้า ในอัตราดังนี้

- 401.1 รถยนต์บรรทุก 4 ล้อ 20 บาท/คัน
- 401.2 รถยนต์บรรทุก 6 ล้อ 30 บาท/คัน
- 401.3 รถยนต์บรรทุก 8-10 ล้อ 50 บาท/คัน
- 401.4 รถยนต์บรรทุก 8-10 ล้อ และรถลากพ่วง 100 บาท/คัน
- 401.5 รถยนต์หัวลากและหางลาก 100 บาท/คัน

402 ค่าเช่าปั้นจั่นเคลื่อนที่ (MOBILE CRANE) เป็นค่าเช่าใช้ปั้นจั่น ขนาด 50 ตัน เรียกเก็บในอัตรา 3,000 บาท/ชั่วโมง

403 ค่าเช่ารถยก (FORK LIFT TRUCK) เป็นค่าเช่าใช้รถยก ขนาด 5 ตันเรียกเก็บในอัตรา 400 บาท/ชั่วโมง

ด้านปฏิบัติงาน

การบริหารจัดการภายในพื้นที่ท่าเทียบเรือเชียงแสนแห่งที่ 1 โดยการท่าเรือแห่งประเทศไทยเป็นหน่วยงานบริหารจัดการซึ่งหน่วยงานของภาครัฐที่มีอาคารสำนักงานนอกพื้นที่ได้จัดส่งเจ้าหน้าที่ที่เกี่ยวข้องเข้ามาประจำการ เพื่ออำนวยความสะดวกให้กับผู้ใช้บริการ เมื่อมีสินค้าที่ต้องตรวจสอบตามภารกิจของหน่วยงานในลักษณะการให้บริการในพื้นที่เดียวกันอย่างเบ็ดเสร็จ (One Stop Service) หน่วยงานที่ให้บริการมี 14 หน่วยงาน

หน่วยงานที่ส่งเจ้าหน้าที่เข้ามาปฏิบัติงานในท่าเรือเชียงแสนประกอบด้วย

- ท่าเรือเชียงแสน การท่าเรือแห่งประเทศไทย
- ด้านศุลกากรเชียงแสน
- ด้านตรวจคนเข้าเมืองเชียงแสน
- ด้านอาหารและยาเชียงแสน สำนักงานคณะกรรมการอาหารและยา
- ด้านควบคุมโรคติดต่อระหว่างประเทศ กรมควบคุมโรค กระทรวงสาธารณสุข
- สำนักงานการขนส่งทางน้ำฯ กรมการขนส่งทางน้ำและพาณิชยนาวี
- ด้านตรวจพืชเชียงแสน กรมวิชาการเกษตร กระทรวงเกษตรและสหกรณ์

หน่วยงานที่มีสำนักงานนอกพื้นที่ท่าเทียบเรือเชียงแสน ประกอบด้วย

- สรรพสามิตเชียงราย กรมสรรพสามิต กระทรวงการคลัง
- ด้านตรวจสัตว์น้ำเชียงราย กรมประมง กระทรวงเกษตรและสหกรณ์
- สำนักงานการค้าต่างประเทศ เขต 6 กระทรวงพาณิชย์
- ด้านกักกันสัตว์เชียงราย กรมปศุสัตว์ กระทรวงเกษตรและสหกรณ์
- กรมป่าไม้ กระทรวงเกษตรและสหกรณ์
- ด้านตรวจสัตว์ป่า กรมอุทยานแห่งชาติสัตว์ป่าและพันธุ์พืช กระทรวงทรัพยากรธรรมชาติและสิ่งแวดล้อม
- วนอุทยานแห่งชาติ กรมอุทยานแห่งชาติสัตว์ป่าและพันธุ์พืช กระทรวงทรัพยากรธรรมชาติและสิ่งแวดล้อม

เนื่องจากเป็นท่าเรือแม่น้ำเรือสินค้าที่เข้ามาจอดเทียบ มีขนาดบรรทุก 250 – 300 เมตริกตัน การบรรทุกขนถ่ายใช้แรงงานยกขนเป็นหลักโดยเจ้าของสินค้าจะเป็นผู้จัดหางานเองเพื่อเพิ่มความสะดวกรวดเร็ว และความปลอดภัยของสินค้ามากขึ้น การท่าเรือฯ ได้คิดตั้งสายพานลำเลียงช่วยในการยกขนสำหรับสินค้าหนักหรือตู้สินค้า มีปั้นจั่นเคลื่อนที่ให้บริการยกขนสินค้า ขึ้น – ลง สำหรับงานด้านพิธีการเอกสารนั้น การท่าเรือฯ ก็ได้เพิ่มความสะดวกให้กับผู้ใช้บริการ โดยได้นำระบบบริการจุดเดียวเบ็ดเสร็จมาให้บริการ โดยผู้ใช้บริการสามารถทำพิธีการด้านสินค้า ศุลกากร ตรวจคนเข้าเมือง ควบคุมโรคติดต่อระหว่างประเทศ อาหารและยา และบริการอื่นๆ ได้โดยสะดวกรวดเร็ว ณ ท่าเรือเชียงแสนในปัจจุบันผู้ประกอบการนำเข้าและส่งออกสินค้าและผู้ประกอบการเดินเรือในแม่น้ำโขงระหว่างไทย – จีน ให้ความสนใจในการใช้บริการท่าเรือเชียงแสนเพิ่มขึ้นทั้งนี้เนื่องจากค่าใช้จ่ายโดยรวมตั้งแต่ต้นทางจนถึงท่าเรือที่ส่งออกของท่าเรือเชียงแสน

ถูกว่าท่าเรือเอกชน และท่าเรือเชียงแสนยังมีศักยภาพเป็นที่ยอมรับของผู้ใช้บริการซึ่งในเขตอำเภอเชียงแสน นอกจากท่าเรือเชียงแสนที่เป็นท่าเรือของรัฐแล้ว ยังมีท่าเรือที่เป็นของเอกชนที่เปิดให้บริการจอดเรือขนถ่ายสินค้าอีกจำนวน 13 แห่ง ภายใต้การควบคุมของด่านศุลกากรเชียงแสนและสำนักงานการขนส่งทางน้ำ สาขา เชียงราย

ในส่วนของอัตราค่าธรรมเนียมการใช้บริการท่าเรือเชียงแสน ที่การทำเรือแห่งประเทศไทยเรียกเก็บ นั้น เนื่องจากต้องการส่งเสริมการค้าในอนุภาคลุ่มแม่น้ำโขงตามนโยบายของประเทศและเพื่อเป็นการจูงใจให้ผู้ประกอบการนำสินค้าเข้าและส่งออกสินค้ามา ใช้บริการที่ท่าเรือเชียงแสนการทำเรือแห่งประเทศไทย ได้จัดเก็บค่าธรรมเนียมการใช้ท่าในอัตราที่ต่ำสุด เพื่อพอสำหรับใช้จ่ายในการบริหารจัดการเท่านั้น

ขั้นตอนให้บริการ สรุปได้ ดังนี้

กรณีเรือสินค้าเข้าจากประเทศจีนเมื่อเรือสินค้าจากประเทศจีนเดินทางมาถึงสามเหลี่ยมทองคำจะ วิทยุแจ้งสำนักงานการขนส่งทางน้ำและพาณิชย์นาวีให้ทราบเกี่ยวกับข้อมูลสินค้าจำนวนบุคคล เพื่อขอ อนุญาตให้เรือเข้าเขตประเทศไทย

เมื่อเรือสินค้าได้รับอนุญาตให้เข้าเขตประเทศไทย ท่าเรือเชียงแสนจะเป็นผู้จัดลำดับการให้เรือเข้า จอดเทียบท่าเรือเชียงแสน โดยให้บริการในลักษณะใครมาก่อนได้รับบริการก่อน (First Come First Serve) โดย เรือสามารถเข้าจอดพร้อมกันได้ 10 – 14 ลำ และสามารถเข้าจอดเทียบได้ตลอดปี พร้อมกับยื่นเอกสาร หลักฐานแสดงรายการต่างๆ ที่มาพร้อมกับเรือ

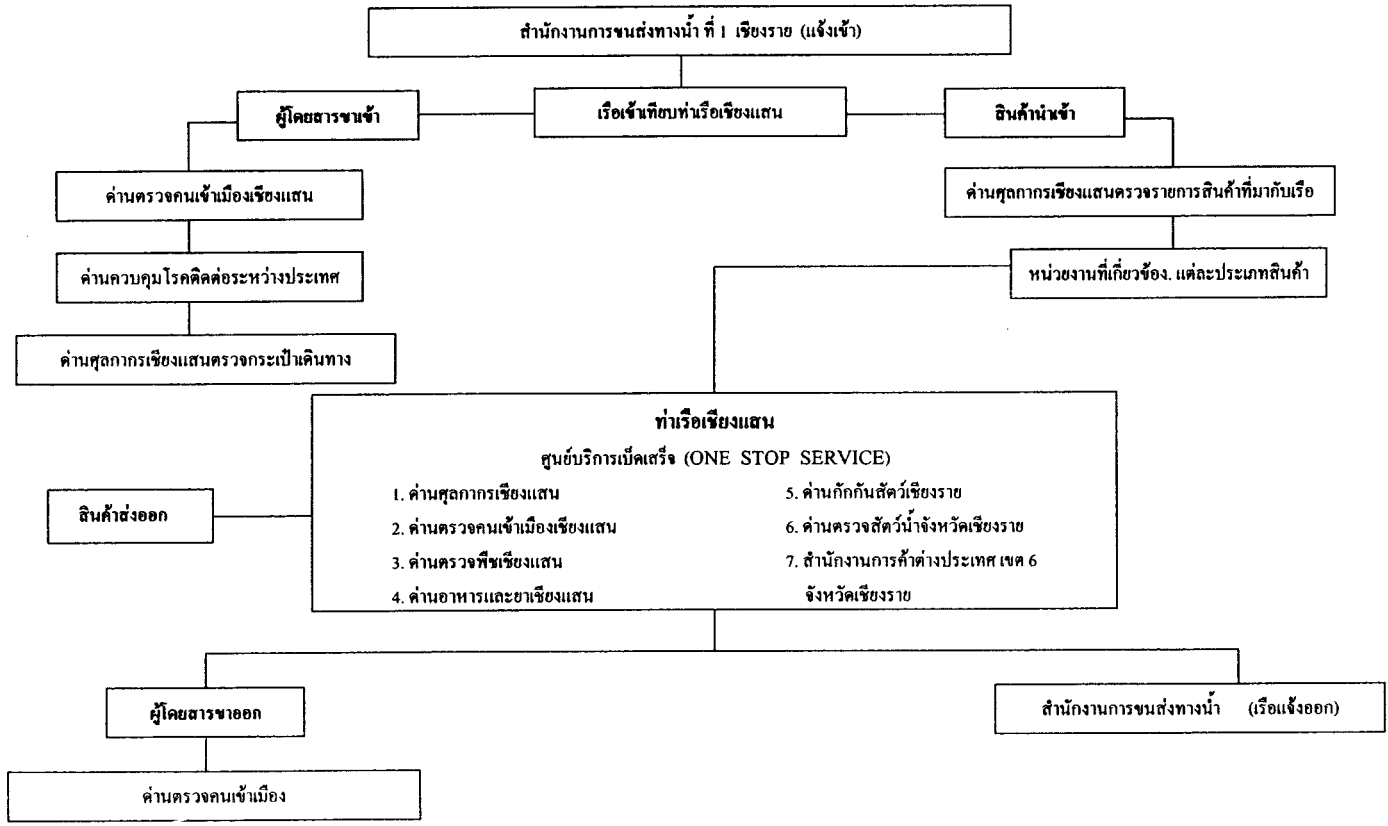
สำนักงานตรวจคนเข้าเมือง จะตรวจสอบบุคคลที่เดินทางมาพร้อมกับเรือว่ามีกรลักลอบเข้า ประเทศหรือไม่อย่างไร จากนั้นหน่วยงานที่เกี่ยวข้องก็จะดำเนินการตรวจสอบสินค้าที่มากับเรือตามอำนาจ หน้าที่ เช่น

- กรมศุลกากร ตรวจสอบจำนวนสินค้าตามที่ได้รับแจ้ง เพื่อนำมาคำนวณ ภาษีศุลกากรรวมทั้งตรวจสอบสินค้าผิดกฎหมาย
- ด่านตรวจพืช กรมวิชาการเกษตร ตรวจโรคที่อาจติดค้างมากับพืช ผัก ผลไม้ เช่น ศัตรูพืช ปุ๋ย พันธุ์ เป็นต้น โดยใช้วิธีสุ่มตรวจ ร้อยละ 3
- ด่านอาหารและยาฯ จะตรวจโรคที่อาจปนเปื้อนมากับอาหารและยา
- ฯลฯ

เมื่อผ่านขั้นตอนการตรวจสอบของหน่วยงานที่เกี่ยวข้องดังกล่าวข้างต้นแล้ว ผู้ประกอบการนำ สินค้าเข้าต้องสำแดงเอกสารเกี่ยวกับรายละเอียดรายการสินค้าตามจำนวนที่เจ้าหน้าที่ศุลกากรตรวจนับเพื่อ คำนวณและชำระค่าธรรมเนียมการใช้ท่าเรือพร้อมใบส่งปล่อยกับเจ้าหน้าที่การทำเรือฯ ก่อนนำสินค้าเข้า เข้าออกนอกเขตท่าเรือเชียงแสน เพื่อขนส่งทางบกต่อไปหากไม่สามารถตรวจสอบได้แล้วเสร็จทุกขั้นตอน ท่าเรือเชียงแสนอนุญาตให้เก็บสินค้าในบริเวณเขตท่าเรือได้ โดยไม่กีดขวางการจราจรภายในเขตท่าเรือและ บริเวณพื้นที่ภายนอก

กรณีขั้นตอนการส่งสินค้าออก ก็มีขั้นตอนการปฏิบัติงาน เช่นเดียวกับขั้นตอนนำสินค้าเข้าซึ่ง ต้องผ่านการตรวจสอบและอนุมัติจากหน่วยงานที่เกี่ยวข้องพร้อมต้องมีใบขนสินค้าจากศุลกากร ก่อนที่ การท่าเรือฯจะอนุญาตให้นำบรรทุกสินค้าลงเรือต่อไป

ขั้นตอนการปฏิบัติงานของ ประดูการค้ำ ทำเรือเชียงแสน



สำนักงานการขนส่งทางน้ำที่ 1 เชียงราย (แจ่งเข้า)

ผู้โดยสารขาเข้า

เรือเข้าเทียบท่าเรือเชียงแสน

สินค้านำเข้า

ด่านตรวจคนเข้าเมืองเชียงแสน

ด่านศุลกากรเชียงแสนตรวจรายการสินค้าที่มามีกับเรือ

ด่านควบคุมโรคติดต่อระหว่างประเทศ

หน่วยงานที่เกี่ยวข้อง แต่ละประเภทสินค้า

ด่านศุลกากรเชียงแสนตรวจกระเป๋าดินทาง

ท่าเรือเชียงแสน
ศูนย์บริการเบ็ดเสร็จ (ONE STOP SERVICE)

1. ด่านศุลกากรเชียงแสน
2. ด่านตรวจคนเข้าเมืองเชียงแสน
3. ด่านตรวจพืชเชียงแสน
4. ด่านอาหารและยาเชียงแสน
5. ด่านกักกันสัตว์เชียงราย
6. ด่านตรวจสัตว์น้ำจังหวัดเชียงราย
7. สำนักงานการค้าต่างประเทศ เขต 6 จังหวัดเชียงราย

สินค้าส่งออก

ผู้โดยสารขาออก

สำนักงานการขนส่งทางน้ำ (เรือแจ่งออก)

ด่านตรวจคนเข้าเมือง

ขั้นตอนการขอนำสินค้าเข้าออกนอกเขตท่าเรือเชียงแสน
และการชำระเงินค่าธรรมเนียมต่าง ๆ (แบบ บด.01/02)

1. เจ้าของสินค้าหรือตัวแทน ขอรับเอกสารแบบคำร้องขอนำสินค้าเข้าออกนอกเขตท่าเรือเชียงแสน(แบบ บด.01/02) ที่หน่วยปฏิบัติงานท่าและสินค้าพร้อมกรอกรายละเอียดเกี่ยวกับสินค้าและยานพาหนะที่จะขนนำสินค้าออกนอกเขตท่าเรือเชียงแสน ให้ถูกต้องครบถ้วนและตรงตามใบส่งปล่อย(ใบขนสินค้าขาออกของศุลกากร) จำนวน 2 ฉบับ แล้วยื่นเอกสาร แบบ บด.01/02 จำนวน 2 ฉบับนั้น ต่อเจ้าหน้าที่ท่าและสินค้า เพื่อตรวจสอบความถูกต้อง
2. เจ้าของสินค้าหรือตัวแทนนำเอกสารแบบ บด.01/02 ยื่นต่อเจ้าหน้าที่ตรวจสอบการบรรทุก – ขนถ่ายประจำท่าเทียบเรือแต่ละท่าหรือลานบรรทุก – ขนถ่าย เพื่อขอนำสินค้าเข้าบรรทุกขึ้นยานพาหนะนำออกนอกเขตท่าเรือเชียงแสน และบันทึกรายละเอียดให้ครบถ้วนจนเสร็จสิ้น
3. เจ้าของสินค้าหรือตัวแทนนำเอกสาร แบบ บด.01/02 ที่ตรวจสอบการบรรทุกขนถ่ายแล้ว จำนวน 2 ฉบับ ไปยื่นที่หน่วยการเงินเพื่อคำนวณ และชำระเงินค่าธรรมเนียมการใช้ท่าสำหรับบรรทุกหรือขนถ่ายสินค้าจากเรือ และค่าธรรมเนียมฝากสินค้า(ถ้ามี) เมื่อเจ้าหน้าที่การเงินออกใบเสร็จรับเงิน/ใบกำกับภาษี ตามรายการที่ตรวจสอบแล้ว จะเก็บสำเนาใบเสร็จรับเงิน/ใบกำกับภาษี พร้อมคืนฉบับเอกสาร แบบ บด.01/02 ไว้ 1 ชุด

ขั้นตอนการขอนำสินค้าออก ผ่านเข้าเขตท่าเรือเชียงแสน
เพื่อบรรทุกลงเรือ และการชำระเงินค่าธรรมเนียมต่าง ๆ (แบบ บด.01/02)

1. เจ้าของสินค้าหรือตัวแทน ขอรับเอกสารแบบคำร้องขอนำสินค้าออกผ่านเข้าเขตท่าเรือเชียงแสน(แบบ บด.01/02) ที่หน่วยปฏิบัติงานท่าและสินค้าพร้อมกรอกรายละเอียดเกี่ยวกับสินค้าและยานพาหนะที่จะขนนำสินค้าผ่านเข้าเขตท่าเรือเชียงแสน ให้ถูกต้องครบถ้วนและตรงตามใบขนสินค้าขาออกของศุลกากร จำนวน 2 ฉบับ แล้วยื่นเอกสาร แบบ บด.01/02 จำนวน 2 ฉบับนั้น ต่อเจ้าหน้าที่ท่าและสินค้า เพื่อตรวจสอบความถูกต้อง
2. เจ้าของสินค้าหรือตัวแทนนำเอกสารแบบ บด.01/02 ยื่นต่อเจ้าหน้าที่ตรวจสอบการบรรทุก – ขนถ่ายประจำท่าเทียบเรือแต่ละท่าหรือลานบรรทุก – ขนถ่าย เพื่อตรวจสอบสินค้าขาออกที่บรรทุกลงเรือ และบันทึกรายละเอียดให้ถูกต้องครบถ้วนจนเสร็จสิ้น
3. เจ้าของสินค้าหรือตัวแทนนำเอกสาร แบบ บด.01/02 ที่ตรวจสอบการบรรทุกขนถ่ายแล้ว จำนวน 2 ฉบับ ไปยื่นที่หน่วยการเงินเพื่อคำนวณ และชำระเงินค่าธรรมเนียมการใช้ท่าสำหรับบรรทุกหรือขนถ่ายสินค้าจากเรือ และค่าธรรมเนียมฝากสินค้า(ถ้ามี) เมื่อเจ้าหน้าที่การเงินออกใบเสร็จรับเงิน/ใบกำกับภาษี ตามรายการที่ตรวจสอบแล้ว จะเก็บสำเนาใบเสร็จรับเงิน/ใบกำกับภาษี พร้อมคืนฉบับเอกสาร แบบ บด.01/02 ไว้ 1 ชุด

หมายเหตุ

ค่าธรรมเนียมที่เรียกเก็บตามแบบ บด.01/02 ได้แก่

1. ค่าธรรมเนียมการใช้ท่าสำหรับการบรรทุกหรือขนถ่ายสินค้า ลำดับที่ 201
2. ค่าธรรมเนียมฝากสินค้า ลำดับที่ 202

ทั้งนี้ผู้ขออนุญาต ต้องชำระค่าธรรมเนียม ลำดับที่ 402 และ 403 กรณีมีการขอใช้เครื่องมือทุ่นแรง



การเปิดดำเนินการ

ท่าเรือเชียงของ ได้เปิดให้บริการตั้งแต่วันที่ 1 ธันวาคม 2546 เป็นต้นมา ตามมติคณะรัฐมนตรีเมื่อวันที่ 25 มีนาคม 2546 โดยมุ่งเน้นประสิทธิภาพการให้บริการนำเข้า - ส่งออกสินค้า และส่งเสริมการค้าชายแดนระหว่าง 4 ประเทศ ตามข้อตกลง 4 ฝ่าย ประกอบด้วย สาธารณรัฐประชาชนจีน สหภาพพม่า สาธารณรัฐประชาชนลาว และประเทศไทย

ความสามารถในการให้บริการ

สิ่งอำนวยความสะดวก

- ท่าเทียบเรือโครงสร้างแบบลือกคอนกรีตกว้าง 22 เมตร ยาว 160 เมตร สามารถให้บริการเรือจอดเทียบท่าขนาดบรรทุก 80 - 150 ตัน พร้อมกัน 3 - 5 ลำ
- การให้บริการพื้นที่จอดรถบรรทุกสินค้าภายในเขตท่าเรือเชียงของรถบรรทุก 10 ล้อ สามารถจอดได้พร้อมกัน จำนวน 5 - 10 คัน
- มีหน่วยงานที่เกี่ยวข้องให้บริการที่ท่าเรือเชียงของในลักษณะให้บริการในพื้นที่เดียวกัน (One Stop Service) คือ กรมศุลกากร กรมสรรพสามิต กรมการขนส่งทางน้ำและพาณิชยนาวี ด่านตรวจคนเข้าเมือง ด่านสาธารณสุข ด่านกักสัตว์และพืช เป็นต้น
- เปิดให้บริการตลอด 24 ชั่วโมง เนื่องจากมีอุปกรณ์ทำความสะอาดอย่างเพียงพอ และมีเจ้าหน้าที่ให้บริการ 24 ชั่วโมง

ค่าธรรมเนียมเรียกเก็บจากเจ้าของเรือหรือผู้นำเข้าหรือผู้ส่งออกหรือผู้ขออนุญาตลำดับที่

101 ค่าธรรมเนียมการใช้ท่าเรือของเรือ (BERTH FEE)

เป็นค่าใช้ท่าเทียบเรือเชียงของ ในการจอดเรือสินค้าเรือโดยสาร หรือเรืออื่นๆ ค่าบริการพนักงานในการผูกและปลดเชือกเรือที่เข้าและออกจากที่จอดเรือ รวมทั้งการทำความสะอาดหน้าท่าเทียบเรือ เรียกเก็บเป็นรายวัน นับตั้งแต่วันที่เรือนั้นเข้าจอด ในอัตราดังนี้

		<u>บาท/ล้อ/เที่ยว</u>
101.1	เรือสินค้าขนาดเกิน 100 GT ขึ้นไป	300
101.2	เรือสินค้าขนาดไม่เกิน 100 GT ขึ้นไป	200
101.3	เรือเฟล้าใบจักรยาว หรือเรือชนิดอื่นๆ	100
102	ค่าธรรมเนียมผู้โดยสารผ่านท่า (PASSENGER FEE) เป็นค่าธรรมเนียมผู้โดยสารที่ขึ้นหรือลงเรือ ณ ท่าเรือเชียงของ เรียกเก็บในอัตรา 25 บาท/คน/เที่ยว	
103	ค่าธรรมเนียมการใช้ท่าสำหรับการบรรทุกหรือขนถ่ายสินค้า (CARGO LOADING OR DISCHARGING FEE) เป็นค่าใช้จ่ายเทียบเรือเชียงของ ในการขนถ่ายสินค้าขาเข้าขึ้นจากเรือและได้นำสินค้า นั้นบรรทุกขึ้นยานพาหนะ เพื่อนำออกนอกเขตท่าเรือเชียงของหรือขนถ่ายสินค้าขาออกที่ นำเข้าเขตท่าเรือเชียงของลงจากยานพาหนะ เพื่อบรรทุกลงเรือ หรือขนถ่าย/บรรทุก ยานพาหนะขาเข้าหรือขาออก ขึ้น/ลงเรือเรียกเก็บในอัตราดังนี้	
103.1	สินค้าทั่วไป	10 <u>บาท/ตัน</u>
103.2	ยานพาหนะที่ขับเคลื่อนขึ้น/ลงเรือเอง	250 <u>บาท/คัน</u>
103.3	รถจักรยานยนต์	100 <u>บาท/คัน</u>
104	ค่าธรรมเนียมยานพาหนะผ่านท่า (VEHICLES ADMISSION FEE) 104.1 ยานพาหนะที่เข้ามาบรรทุก หรือขนถ่ายสินค้าในเขตท่าเรือเชียงของ เรียก เก็บตามประเภทของยานพาหนะ เฉพาะเที่ยวขาเข้า ในอัตราดังนี้	
		<u>บาท/คัน</u>
(1)	รถยนต์บรรทุก 4 ล้อ	10
(2)	รถยนต์บรรทุก 6 ล้อ	15
(3)	รถยนต์บรรทุก 8 - 10 ล้อ	25
(4)	รถยนต์บรรทุก 8 - 10 ล้อ และรถลากพ่วง	50
(5)	รถบันจันเคลื่อนที่ หรือรถยกทุกขนาด	100 บาท/คันวัน
104.2	ยานพาหนะส่วนบุคคลที่ผ่านเข้ามา หรือออกจากท่าเรือเชียงของเพื่อลงหรือ ขึ้นจากเรือ เรียกเก็บในอัตราดังนี้	
		<u>บาท/คัน/เที่ยว</u>
(1)	รถจักรยานยนต์	5
(2)	รถยนต์นั่ง 4 ล้อ	10
(3)	รถยนต์เกินกว่า 4 ล้อ	20

ระยะทางเดินเรือในแม่น้ำโขง 4 ประเทศ (จีน-พม่า-ลาว-ไทย)

ชื่อเหมา-เชียงรุ่ง-กวนเหล่ย(จีน) – สบหลาย-เมืองพง(พม่า) – หัวโขง-เชียงกก-เมืองมอม-ปากแบ่ง-หลวงพระบาง-เวียงจันทร์(ลาว) –
เชียงแสน-เชียงของ (ไทย)

สถานที่	ประเทศ	เส้นแนว	พิกัด GPS	เส้นรุ้ง	SEA LEVEL	ระยะทาง/ก.ม.
ท่าเรือซือหมา	จีน				651 ม.	429
ท่าเรือเชียงรุ่ง	จีน	22 00' 90" N		100 48' 51" E	591 ม.	344
ท่าเรือกันลันปา	จีน					316
ท่าเรือกวนเหล่ย	จีน	21 40' 51" N		101 88' 27" E	531	263
สบหลาย	จีน/ลาว	21 31' 17" N		101 09' 22" E	491	247
หัวโขง(บันไซ)	ลาว	21 31' 17" N		101 09' 22" E	491	243
แก่งตั้งโล่ง	ลาว					
ผาฮั่น(ตั้งสูงด้ง)	ลาว					
เจดีย์หินฟู (ฟูคู่)	ลาว					225
ผาบ่าแคค	ลาว					
บ้านเชียงแข็ง(จีนเชียง)	ลาว					218
ล่องส้ม(ระเบิดหิน)	ลาว					
ท่าเรือสบหลาย	พม่า	21 18' 66" N		100 43' 64" E	460	195
ผานกยาง(ระเบิดหิน)	ลาว					
เมืองสระ(ลาวลือ)	ลาว					
สบของ	พม่า					139
คลองคัน(ระเบิดหิน)	ลาว					
ป่าหินเจ็ดสี	ลาว					
ตั้งหลวง	ลาว					
ตั้งสลัม(ตันซ้อลัน)	ลาว					134
น้ำพุร้อน	ลาว					125
เชียงลาบ	พม่า	20 52' 27" N		100 32' 37" E	439	120
ท่าเรือเชียงกก	ลาว	20 23' 81" N		100 38' 62" E	423	106.5
ตั้งบั้ง(ระเบิดหิน)	ลาว					
ร่องวิค(ระเบิดหิน)	ลาว					
ปงป่าหรว	พม่า					53.5
เจดีย์น้ำไคร	ลาว					
สองแคว(ระเบิดหิน)	ลาว					
ผาไธมอย(ระเบิดหิน)	ลาว					
สามเส้า(ระเบิดหิน)ลาว	ลาว					
ตั้งฮ้อ(ระเบิดหิน)	ลาว					
ผาช้าง	ลาว					
คูบัวมูญฟู่ม	พม่า	20 26' 30" N		100 07' 33" E	389	20
ท่าเรือเมืองมอม	ลาว	20 25' 80" N		100 07' 42" E	382	17
บ้านโป่ง(เมืองพง)	พม่า					16
สามเหลี่ยมทองคำ	ไทย					9
ท่าเรือเชียงแสน	ไทย	20 16' 57" N		100 05' 53" E	375	0

ท่าเรือเชียงของ	ไทย				67
ปากทา	ลาว			335	119
ปากแบ่ง	ลาว				227
ปากอู	ลาว	20 30' 15" N	100 12' 87" E	288	347
ท่าเรือหลวงพระบาง	ลาว	20 03' 12" N	102 13' 00" E	270	374
ท่าเรือเวียงจันทน์	ลาว				800
ปากแซ	ลาว				1,100

กำหนดการสัมมนา

ภูมิภาคลุ่มน้ำโขง: จคทหมายเหตุ-ประวัติศาสตร์-นิเวศวิทยา-ชาติพันธุ์
วันพฤหัสบดีที่ 26-ศุกร์ที่ 27 กุมภาพันธ์ 2552
ณ โรงแรม เวียงอินทร์ จังหวัดเชียงราย

วันพฤหัสบดีที่ 26 กุมภาพันธ์ 2552

08.00-09.00 น. ลงทะเบียน

09.00-09.15 น. กล่าวต้อนรับโดย ผศ.ดร.มานพ ภาสศิริโรธรรม
อธิการบดีมหาวิทยาลัยราชภัฏเชียงราย

09.15-09.30 น. เปิดการสัมมนา โดย คุณวีระ โรจน์พจนรัตน์
ปลัดกระทรวงวัฒนธรรม

09.30-10.00 น. รับประทานอาหารว่าง

10.00-12.00 น. อภิปราย “ไฟฟ้า : วิกฤตของไทยกับโอกาสของลาว”
นาวาเอกดร.สมัย ใจอินทร์ รศ.ดร.สุวิทย์ เถาหศิริวงศ์
ดร.ปิยะสวัสดิ์ อัมระนันท์ รศ.ดร.กัมปนาท ภัคติกุล
คุณสุพจน์ นิลอุบล ดำเนินการอภิปราย

12.00-13.00 น. รับประทานอาหารกลางวัน

13.00-15.00 น. แบ่งห้องสัมมนา

ห้องที่ 1 “ชาติพันธุ์ สันติภาพ ลุ่มน้ำโขง”

ดร.ทรงวิทย์ เขื่อมสกุล คุณภานุ แสงเทียนหยด

คุณชี่ แซ่ลี รศ.ดร.มาฆะ ชิตตะสังคะ ดำเนินการอภิปราย

ห้องที่ 2 “ประชุมประจำปีสมาคมจคทหมายเหตุไทย”
ประชุมสมาชิก และรายงานผลการดำเนินงาน โดย
นายกสมาคมจคทหมายเหตุไทย

วาระที่ 1 เรื่องแจ้งเพื่อทราบ

วาระที่ 2 เรื่องสืบเนื่อง

2.1. รับรองสมาชิก

2.2. รายงานสถานการณ์การเงิน

วาระที่ 3 เรื่องอื่นๆ

อภิปราย “จคทหมายเหตุภาพสามเหลี่ยมทองคำ”

โดย อ.ชนินทร์ แจ่มจิต

รศ.ดร.สมสรวง พุดติกุลดำเนินรายการ

พิธีกรประจำห้อง คุณฉวีนิศา จันทนัทศน์

ห้องที่ 3 “บุญช่วย ศรีสวัสดิ์ กับ 30 ชาติในเชียงราย”

ศ.สวัสดิ์ อ่องสกุล อ.อรรคภาศ เล้าจินตนาศรี

รศ.ทรงศักดิ์ ปรารักษ์วัฒนากุล

ผศ.อดิศร สักดิ์สูง ดำเนินการอภิปราย
ห้องที่ 4 **“การค้าชายแดนเมืองใหม่ๆ”**
อ.เอกกมล สายจันทร์ อ.อัศวพงษ์ คำคุณ
อ.พัฒนา สิทธิสมบัติ อ.พิทยา พุฒาย ดำเนิน
การอภิปราย

15.00-15.30 น.
15.30-17.30 น.

รับประทานอาหารว่าง
แบ่งห้องสัมมนา

ห้องที่ 1 **“จตุรหมายเหตุหมอคอคค้ ในความรับรู้
ของไทย”**

ดร.บุญยงค์ เกศเทศ คุณทองแถม นาดำงาน
คุณธงชัย สิทธิพรสวรรค์ ผศ.กาญจน์ ตะออง
ศรี ดำเนินการอภิปราย

ห้องที่ 2 **“รัฐชาติสยามประเทศไทยกับการรวม
ล้านนา”**

รศ.ดร.อรรถจักร ศึกษานุรักษ์ อ.จิรชาติ สัน
ติยะศ อ.ชัยพงษ์ สำเนียง ผศ.ดร.เกรียงศักดิ์
เชษฐพัฒนวนิช ดำเนินการอภิปราย

ห้องที่ 3 **“ฮ้อ-พ่อค้าในโลกเก่า ชนกลุ่มน้อยใน
โลกใหม่”**

ดร.พันทวีมาไพโรจน์ ผศ.ดร.ยิ่งยง เทาประเสริฐ
อ.นพ.อนุชาติ มาชนะสารวุฒิ ผศ.ดร.สุชาติ
เศรษฐมาลี ดำเนินการอภิปราย

วันศุกร์ที่ 27 กุมภาพันธ์ 2552
08.00-10.00 น.

แบ่งห้องสัมมนา

ห้อง 1 **“จตุรหมายเหตุปราสาทเขาพระวิหาร กับ
การเมืองสยามประเทศไทย-กัมพูชา”**

ดร.ชาญวิทย์ เกษตรศิริ อ.พนัส ทัศนียานนท์
ผศ.ดร.ธำรงค์ศักดิ์เพชรเลิศอนันต์ รศ.ดร.พิภพ
อุตร ดร.ศรีประภา เพ็ชรมิศรี ผู้ดำเนินการอภิ
ปราย

ห้องที่ 2 **“สื่อในกลุ่มน้ำโขง : ความรับผิดชอบ-
จริยธรรม-ประชาธิปไตย”**

คุณภัทวดี วีระภาสพงษ์ คุณสุภัทรา ภูมิประภาส
คุณศรีสุวรรณ คอวขจร รศ.อุบลรัตน์ ศิริยุว
ศักดิ์ คุณกวรรณิกา ชีวภักดี ดำเนินการอภิปราย

- 10.00-10.30 น. รับประทานอาหารว่าง
- 10.30-12.30 น. แบ่งห้องสัมมนา
ห้องที่ 1 “**การท่องเที่ยวเชิงวัฒนธรรมและสามเหลี่ยมทองคำ**”
รศ.พลอยศรี ไปรณานนท์ คุณอนินันท์ บัวหัทธิต์
คุณธีรภาพ โลหิตกุล คุณสุเจณ กรรพฤทธิ
ผศ.ดร.อรรจน์ บัณฑิต คำเนินการอภิปราย
- ห้องที่ 2 “**จุดหมายเหตุสุดหวัรัฐไทยเดิม (เชียงตุง)**”
พอ.เจ้าวรจักร ณ เชียงตุง เจ้าอรพรรณ ใจเอ
เจ้าโสภณดี ศาตยาชีวิน LOOG HONG KHAM
อ.สมโชติ อ๋องสกุล คำเนินการอภิปราย
- ห้องที่ 3 “**มะเมียะกับเจ้าสุขเกษม : โรมิโอจูเลียตแห่งลุ่มน้ำสาละวิน**”
คุณอดิศักดิ์ ศรีสม รศ.จิวจันทร์ ประทีปะเสน
คุณองค์ บรรจุน
อ.สมฤทธิ ลือชัย คำเนินการอภิปราย
- ห้องที่ 4 “**แม่น้ำกก-เสียมกก กับความเป็นมาของคำสยาม ไทย ลาว และขอม**”
ดร.ชาญวิทย์ เกษตรศิริ อ.ดร.ศานติ ภัคดีคำ
อ.อัศวพงษ์ คำคุณ
รศ.ดร.ธเนศ อภรณ์สุวรรณ คำเนินการอภิปราย
- 12.30 น. ออกเดินทางภาคสนามสามเหลี่ยมทองคำ ลุ่มน้ำโขง
(เฉพาะผู้ลงทะเบียนภาคสนามสามเหลี่ยมทองคำ ลุ่มน้ำโขง) พร้อมกันที่ ลอบบี้โรงแรมเวียงอินทร์
บริการอาหารกลางวันบนรถ(อาหารกล่อง)
- 13.30 น. **ภาคสนาม**
- 17.00 น. เดินทางกลับเชียงใหม่
- 18.30 น. ถึงโรงแรม เวียงอินทร์ จ.เชียงใหม่ โดยสวัสดิภาพ

พิธีกรตลอดงาน อ.สมฤทธิ ลือชัย

เลขอนุญาต ที่ ค. ๒/๒๕๑๙

เลขที่คำขอ ที่ ๒/๒๕๑๙

ใบอนุญาตจัดตั้งสมาคมหรือองค์การ

ตามที่ นายป๋วย อึ๊งภากรณ์

ได้ขออนุญาตจัดตั้ง
โดยมีวัตถุประสงค์เพื่อ

มูลนิธิโครงการตำราสังคมศาสตร์และมนุษยศาสตร์

๑. ส่งเสริมการจัดทำตำราภาษาไทยในแขนงสังคมศาสตร์และมนุษยศาสตร์ ทั้งระดับมหาวิทยาลัย และก่อนมหาวิทยาลัย
๒. เผยแพร่ตำราของมูลนิธิในหมู่ผู้สอนวิชาสังคมศาสตร์และมนุษยศาสตร์ ที่วิชาอาณาจักร
๓. ส่งเสริมการเรียบเรียงงานวิจัย และตำราชั้นสูง และรวบรวมเอกสารทางวิชาการออกตีพิมพ์
๔. ส่งเสริมกิจกรรมทางวิชาการด้านสังคมศาสตร์และมนุษยศาสตร์
๕. ไม่ทำการค้ากำไร และไม่เกี่ยวข้องกับการเมือง

และมีที่ตั้งสำนักงานแห่งใหญ่ ณ มหาวิทยาลัยธรรมศาสตร์ เขตพระนคร กรุงเทพมหานคร นั้น

กรรมการศาสนาได้พิจารณาแล้ว อนุญาตให้ดำเนินการจัดตั้งได้ และขอให้ปฏิบัติตามคำสั่งและข้อบังคับของกรรมการศาสนา โดยเคร่งครัด

อนุญาต ณ วันที่ ๒ มกราคม พุทธศักราช ๒๕๑๙



(นายวัชร เอี่ยมศรี)

อธิบดีกรมการศาสนา

**รายนามคณะกรรมการบริหาร
มูลนิธิโครงการตำราสังคมศาสตร์และมนุษยศาสตร์ ปี 2552**

(ก่อตั้ง พ.ศ. 2509 โดยนายป๋วย อึ๊งภากรณ์ นายเสน่ห์ จามริก)

นายเสน่ห์ จามริก	ประธาน
นางเพ็ชรี สุมิตร	รองประธาน
นางสาวกุสุมา สนิทวงศ์ ณ อยุธยา	กรรมการ
นายธเนศ อภรณ์สุวรรณ	กรรมการ
นายรังสรรค์ ธนะพรพันธุ์	กรรมการ
นายวิทยา สุจริตชนารักษ์	กรรมการ
นายเกริกเกียรติ พิพัฒน์เสรีธรรม	กรรมการ
นางสาวศรีประภา เพชรมีศรี	กรรมการ
นายวีระ สมบูรณ์	กรรมการ
นายประจักษ์ ก้องกีรติ	กรรมการ
นายพิภพ อุดร	กรรมการ
นางสาวอุบลรัตน์ ศิริยุวศักดิ์	กรรมการ
นางสาวศุภลักษณ์ เลิศแก้วศรี	กรรมการและเหรัญญิก
นายชาญวิทย์ เกษตรศิริ	กรรมการและเลขานุการ
นายธำรงค์ศักดิ์ เพชรเลิศอนันต์	กรรมการ
	และผู้ช่วยเลขานุการ
นายทรงยศ แวดหงษ์	กรรมการและผู้จัดการ

นิตยสาร ปณิธานา ศาสนา
และวัฒนธรรมของมูลนิธิ ไมตรี

แม่น้ำโขง ณ นครพนม The Mekong River na Nakhon Phanom

ชาณุวิทย์ เกษตรศิริ | อัครพงษ์ คำคุณ บรรณาธิการ
Charnvit Kasetsiri | Akkharaphong Khamkhun Editor



สยาม SIAM

ประเทศของเราวมเลือดเนื้อชาติเชื้อ

ไทย/ไท ลาว คนเมือง คนอีสาน มอญ เขมร กูย แต่จิว
กะ กวางตุ้ง ฮกเกี้ยน ไทหล่า จาม ชวา มลายู ซาไก
มอแกน ทมิฬ ปาทาน ซิกข์ เปอร์เซีย อาหรับ ฮ่อ พวน
ไทดำ ผู้ไท ชิ่น ยอง โส้ เวียดนาม ลัวะ ม้ง เย้า กะเหรี่ยง
ปะหล่อง มูเซอ อะข่า กำมู มลาบรี ชอง บรู ฉยักร
ฝรั่ง (ชาติต่างๆ) แขก (ชาติต่างๆ) ลูกผสม/ลูกครึ่งต่างๆ
อีกมากมายกว่า 50 ชาติพันธุ์ ฯลฯ

A Modern Nation

www.petitiononline.com/SIAM2008/petition.html
www.petitiononline.com/siam2007/petition.html